

2015 年山东省青岛市中考真题地理

一、单项选择题(下列各题的四个选项中，只有一项符合题意，每小题 1 分，共 35 分)。
读景观图，完成 1—2 题。



1. 下列图片中反映我国江南水乡的景观图是 ()

- A. ①
- B. ②
- C. ③
- D. ④

解析：图中反映我国江南水乡景观的地图是①图，该地区降水多。

答案：A

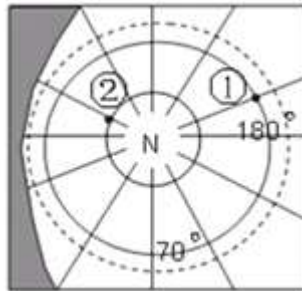
2. 图中，降水稀少，而淡水资源极为丰富的是 ()

- A. ①
- B. ②
- C. ③
- D. ④

解析：世界上降水稀少，而淡水资源最丰富分地区是南极地区，该地区多冰川。

答案：B

读图经纬网，完成 3—5 题。



3. 阴影表示黑夜，此时北半球的节气是 ()

- A. 春分
- B. 夏至
- C. 秋分
- D. 冬至

解析：本题考查的是地球公转所产生的地理现象。读图可知，北极地区出现极昼现象，此时太阳直射北回归线，日期为 6 月 22 日前后，北半球昼最长夜最短，北半球节气为夏至。

答案：B

4. ①地所在的地理坐标是 ()

- A. 70° S, 150° E
- B. 70° S, 150° W
- C. 70° N, 150° E
- D. 70° N, 150° W

解析: 本题考查经纬网的判读。读图分析可知, 此图为北半球俯视图, 每条经线间隔 30°。依据地球自西向东旋转, 180° 经线以东为西经, 以西为东经。由此可得, 图中①地所在的地理坐标是 70° N, 150W。

答案: D

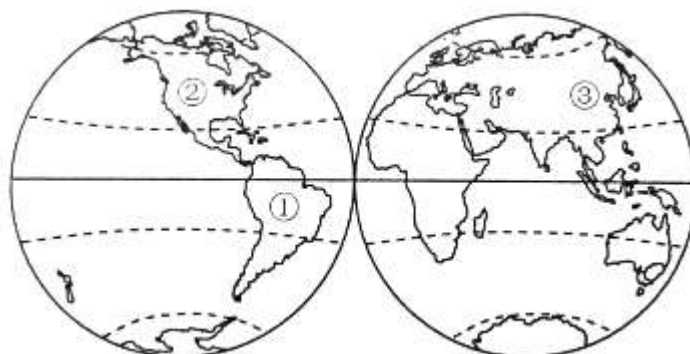
5. ②地位于①地的 ()

- A. 东南方向
- B. 东北方向
- C. 西南方向
- D. 西北方向

解析: 本题考查经纬网上方向的判读。在经纬网地图上, 用经纬网定方向, 纬线指示东西方向, 经线指示南北方向。依据地球自转方向, 读图分析可知, 图中②地位于①地的东北方向。

答案: B

读图海陆分布示意图, 完成 6—7 题。



6. 图中①大洲②大洲的分界线是 ()

- A. 白令海峡
- B. 苏伊士运河
- C. 巴拿马运河
- D. 直布罗陀海峡

解析: 本题考查大洲的分布及洲界线。读图分析可知, 图中①为南美洲, ②为北美洲, ③为亚洲; 南北美洲的分界线是巴拿马运河, 该运河沟通了太平洋和大西洋。白令海峡是亚洲和北美洲的分界线, 苏伊士运河是亚洲和非洲的分界线, 直布罗陀海峡是非洲和欧洲的分界线。

答案: C

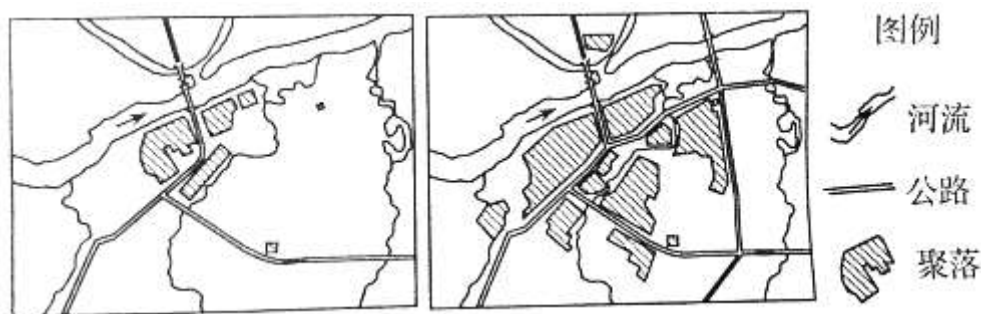
7. 关于②③两大洲特点的叙述, 错误的是 ()

- A. 均临太平洋、北冰洋
- B. 均跨寒、温、热三带
- C. 气候类型复杂多样
- D. 均跨东西半球和南北半球

解析：本题主要考查大洲的地理分布和概况。读图分析可知，图中①为南美洲，②为北美洲，③为亚洲。亚洲北临北冰洋，东临太平洋，南临印度洋；北美洲北临北冰洋，西临太平洋，东临大西洋；故 A 正确。依据亚洲、北美洲的纬度范围可知，亚洲、北美洲均跨寒、温、热三带；故 B 正确。亚洲、北美洲的气候特点均为气候类型复杂多样；故 C 正确。从东西半球看，亚洲跨东、西半球，北美洲位于西半球；从南北半球看，亚洲跨南、北半球，北美洲位于北半球；故 D 错误。

答案：D

读图某聚落形成与发展的演变过程，完成 8—9 题。



8. 该聚落最早形成的主要因素是 ()

- A. 资源
- B. 人口
- C. 气候
- D. 河流

解析：本题考查聚落与自然环境的关系。据题干中的描述可得，该聚落最初形成的主要因素是靠近河流，水源充足，交通便利。

答案：D

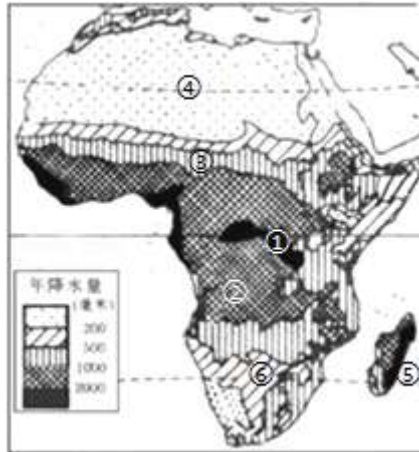
9. 有关该聚落形成与发展的叙述，错误的是 ()

- A. 用地规模不断变大
- B. 人口数量越来越多
- C. 聚落仅沿河流扩展
- D. 公路运输越来越发达

解析：本题考查聚落与自然环境的关系。聚落多形成于地形平坦、土壤肥沃、资源丰富、气候适宜、交通便利、经济发达的地区。地形崎岖、交通不便、资源缺乏不利于聚落的形成和发展，聚落仅沿河流扩展，说法太绝对。

答案：C

该图非洲部分地区年降水量分布图，完成 10—11 题。



10. 图中①②③④地区年降水量最多的是 ()

- A. ①地
- B. ②地
- C. ③地
- D. ④地

解析：本题考查非洲热带草原气候和热带雨林气候的特征。非洲气候类型呈带状分布，以赤道为轴，南北大致对称，从赤道往南、北两侧，依次出现热带雨林气候、热带稀树草原气候、热带沙漠气候和地中海气候；①位于赤道附近，是热带雨林气候，全年高温多雨，是①②③④地区年降水量最多的；故选项 A 符合题意。

答案：A

11. 图中⑥地与⑤地相比，年降水量较少的主要影响因素是 ()

- A. 纬度因素
- B. 海陆因素
- C. 地形因素
- D. 人类活动

解析：本题考查非洲热带草原气候和热带雨林气候的特征。图中⑤地距海近，位于印度洋暖湿气流的迎风坡，降水多，⑥地位于非洲大陆的内部，距海远，受海洋的影响小，降水少，故选项 B 符合题意。

答案：B

读图俄罗斯简图，完成 12—13 题。



12. 图中①地的主要地形区为 ()

- A. 西欧平原
- B. 中西伯利亚高原
- C. 西西伯利亚平原
- D. 东欧平原

解析：本题考查俄罗斯的地形区分布。图中所示①是西西伯利亚平原，位于乌拉尔山与叶尼塞河之间。

答案：C

13. 俄罗斯东部有许多河流。但航运价值不高。最主要的原因是 ()

- A. 运费高
- B. 结冰期长
- C. 流量小
- D. 流程短

解析：本题考查俄罗斯的气候与河流。俄罗斯的北部被北极圈穿过，气温较低，俄罗斯东部有许多河流。但航运价值不高。最主要的原因是河流的结冰期长。

答案：B

读图欧洲部分图，完成 14—16 题。



14. 下列旅游资源与国家搭配不正确的是 ()

- A. 水城威尼斯——③
- B. 阿尔卑斯山——②
- C. 罗浮宫——①
- D. 陡峻幽深的峡湾——④

解析：此题考查的是欧洲西部各国的旅游资源。读图可知，①是英国；②是法国；③是意大利；④是挪威；旅游资源与所在国家搭配正确的是，意大利——威尼斯，罗浮宫——法国，陡峻幽深的峡湾——挪威；阿尔卑斯山——瑞士；选项 BC 符合题意。

答案：BC

15. 该地区的主要人种是 ()

- A. 白色人种

- B. 黄色人种
- C. 黑色人种
- D. 混血人种

解析：本题考查世界人种的分布。根据人类体制方面的特征，世界人口可以分为三大人种，即黄色人种、白色人种、黑色人种，白色人种是目前分布最广泛的人种，白种人主要分布在欧洲、北美洲、大洋洲、亚洲的西部和南部、非洲的北部，该地区是欧洲，因此主要人种是白色人种。

答案：A

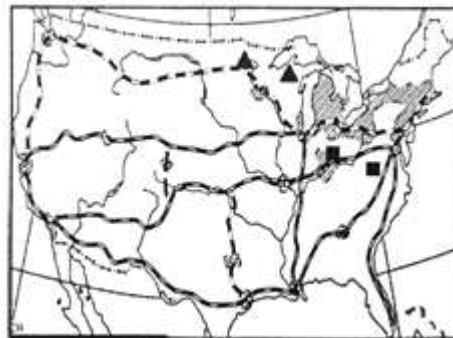
16. 该地区乳畜业发达的最主要的社会原因是（ ）

- A. 气候因素
- B. 市场因素
- C. 交通因素
- D. 地形因素

解析：该题考查西欧地区乳畜业发达的社会原因。西欧地区乳畜业发达的自然条件是地处温带海洋性气候区，适合多汁牧草的生长；社会经济条件是城市化水平高，对乳畜产品的需求量大，人们有饮用牛奶的习惯。所以 B 项正确。

答案：B

读图美国本土工业分布图，完成 17—18 题。



17. 美国工业发展最早的地区是（ ）

- A. 东北部地区
- B. 南部地区
- C. 西部地区
- D. 中部地区

解析：本题考查美国的工业区。美国工业发展最早的地区是东北部地区，该地区发展工业的有利条件是矿产资源丰富、交通运输便利，水源充足，人口稠密等。

答案：A

18. 关于美国工业由东北部向南部发展的原因错误的是（ ）

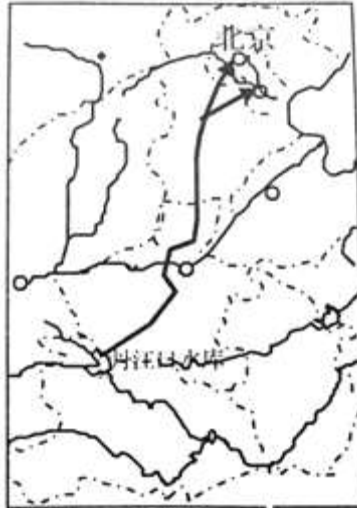
- A. 地价相对低廉
- B. 环境污染相对小
- C. 劳动力相对充足
- D. 交通更加便利

解析：本题主要考查美国工业由东北部向南部发展的原因。在美国的东北部是美国的老工业

区，人口密度大，工业集聚；但随着科技的发展，该地环境环境污染严重，而南部环境污染相对小，地价相对低廉，劳动力也相对充足，因此他们可以把工厂迁往南部；故选项 D 符合题意。

答案：D

读图南水北调工程示意图，完成 19—20 题。



19. 从丹江口水库到北京沿线依次经过省市的简称是 ()

- A. 鄂、豫、冀、京
- B. 鄂、冀、豫、京
- C. 鄂、豫、京、冀
- D. 豫、鄂、冀、京

解析：本题考查我国不同省区的位置及简称。湖北省的简称是鄂，河南省的简称是豫，河北省的简称是冀，北京市的简称是京，故 A 符合题意。

答案：A

20. 北京所在的干湿地区 ()

- A. 湿润地区
- B. 半湿润地区
- C. 干旱地区
- D. 半干旱地区

解析：北京位于我国秦岭—淮河以北的东部季风区，属于暖温带、半湿润地区，典型的温带季风气候。

答案：B

21. 南水北调工程能够反映出我国水资源的特点是 ()

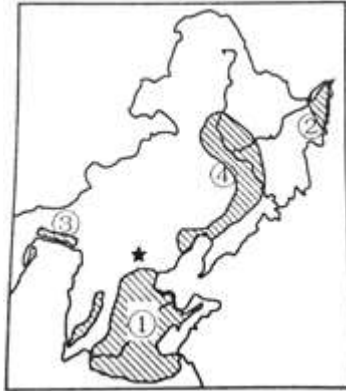
- A. 地区分布不均衡
- B. 季节分配不均衡
- C. 年际变化大
- D. 总量大，人均少

解析：由于我国水资源地区分布不平衡，为了合理利用水资源，有必要兴建跨流域的调水工程。如引黄济青工程，将黄河水调进青岛市，以解决青岛市供水不足的问题。目前规划上马

的南水北调工程，将把长江流域的水调入缺水的华北、西北地区。

答案：A

图中阴影部分为我国部分农业区的分布，读图完成 22—23 题。



22. 关于四农业区域特征的叙述，正确的是（ ）

- A. ①地耕地以水田为主
- B. ②地的主要作物为小麦、玉米
- C. ③地为我国重要的商品粮基地
- D. ④地作物一年两熟

解析：考查不同区域的农业概况。北方地区农业以旱作为主，主要农作物有小麦、玉米、棉花、荞麦、甘薯、谷子等，故 A 不符合题意，B 符合题意；③地位于河套平原，利用黄河水灌溉，有“塞上江南”之称，不是我国重要商品粮基地；故 C 不符合题意；④位于东北平原，温度较高，作物一年一熟。故 D 不符合题意。

答案：B

23. 四农业区发展农业的共同优势条件是（ ）

- A. 光照充足
- B. 地势平坦
- C. 降水丰沛
- D. 人均耕地多

解析：本题考查我国农业区的分布。四农业区发展农业的共同优势条件是都属于平原地区，地势平坦。

答案：B

读图我国列山脉示意图，完成 24—25 题。



24. ①山脉以西的地区是（ ）

- A. 东北平原
- B. 内蒙古高原

- C. 黄土高原
- D. 云贵高原

解析：本题考查我国不同地形区的分布。图中①是太行山，该山脉以西是黄土高原，②是秦岭，该山脉以南是四川盆地，③是巫山，该山脉以东是长江中下游平原，④是祁连山。

答案：C

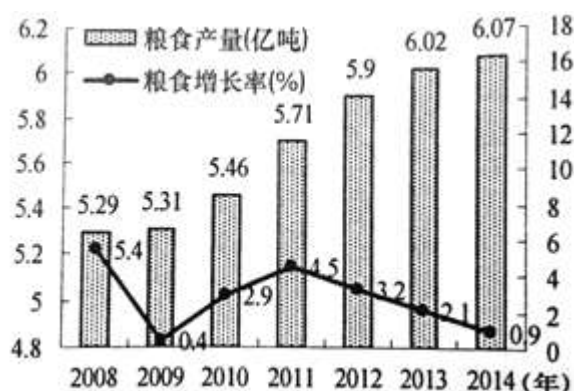
25. 关于②山脉的叙述，正确的是（ ）

- A. 与武夷山脉走向一致
- B. 是我国南方与北方地区的分界线
- C. 山脉北侧年降水在 400mm 以下
- D. 位于我国地势的第三级阶梯

解析：主要考查我国主要山脉的走向和分布。读图可知，①是太行山；②是秦岭；③是巫山；④是祁连山；②秦岭是东西走向；秦岭、淮河一线是我国南方地区与北方地区的分界线；山脉北侧年降水在 800mm 以下；位于我国地势的第二级阶梯；故选项 B 符合题意。

答案：B

读图，我国粮食产量和增长率变化示意图，完成 26—27 题。



26. 下列关于我国粮食的叙述，错误的是（ ）

- A. 2013 年以来，连续两年粮食产量超过 6 亿吨
- B. 2008 年以来，我国粮食产量持续增长
- C. 2011 年以来，我国粮食增长率逐渐减少
- D. 粮食增长率减少时粮食产量减少

解析：图中所示，2013 年以来，连续两年粮食产量超过 6 亿吨，2008 年以来，我国粮食产量持续增长，2011 年以来，我国粮食增长率由 4.5% 减少到 0.9%，粮食增长率减少时粮食产量在不断增加，选项 ABC 叙述正确，不符合题意。

答案：D

27. 为确保我国粮食稳定增长。叙述正确的是（ ）

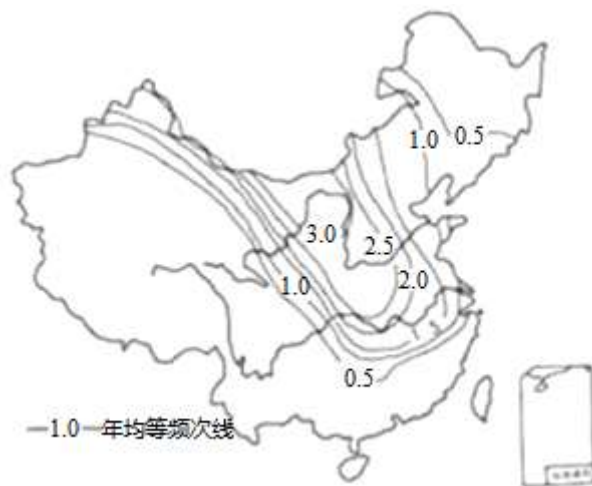
- A. 停止一切占用耕地的工程建设活动
- B. 进一步将林地和草地开垦为耕地
- C. 切实保护耕地，提高耕地的生产力水平
- D. 围湖造田扩大耕地面积

解析：尽量减少建设用地对耕地的占用，但是也不能停止一切占用耕地的工程建设活动，故 A 错误；把林地和草地开垦为耕地会造成水土流失和土地荒漠化现象，故 B 错误；我们要切

实保护耕地，提高耕地的生产力水平，变低产田为高产田，高产田更高产，故 C 正确；我们要退耕还湖，不能围湖造田，故 D 错误。

答案：C

读图我国某气象灾害平均每年出现次数的分布图，完成 28—29 题。



28. 如图反映的自然灾害是 ()

- A. 干旱
- B. 台风
- C. 洪涝
- D. 寒潮

解析：考查影响我国的主要灾害性天气。季风的影响是导致降水时空分配不均的主要原因。受夏季风的影响，降水自东南沿海向西北内陆逐渐减少，如图干旱从东部沿海向西部内陆地区逐渐加重。

答案：A

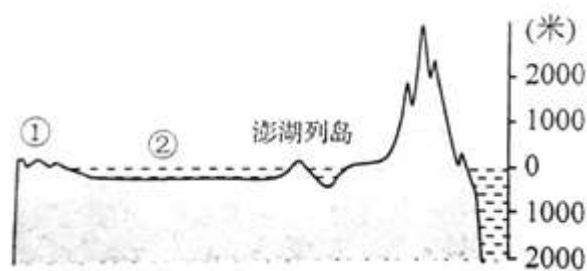
29. 下列地区该气象灾害平均每年出现次数最多的是 ()

- A. 云贵高原
- B. 四川盆地
- C. 内蒙古高原
- D. 东北平原

解析：读图可得，图中气象灾害平均每年出现次数最多的是在内蒙古高原地区，该地形区位于我国的北部边疆，图中的气象灾害可能是寒潮。

答案：C

读下图沿北回归线大陆和台湾地形剖面图，完成 30—32 题。



30. 该图①省份是 ()

- A. 浙江省
- B. 海南省
- C. 广东省
- D. 福建省

解析: 主要考查我国省级行政单位的名称和位置。北回归线自西向东依次穿过我国的云南省、广西壮族自治区、广东省、台湾省。图中是北回归线大陆和台湾地形剖面图, 可判定①省份是广东省。

答案: C

31. 据图分析, 台湾岛的地形特点 ()

- A. 平原主要分布在西部
- B. 地势西高东低
- C. 山地主要分布在西部
- D. 山脉为东西走向

解析: 本题考查了台湾岛的地形特点。台湾岛是我国第一大岛, 读图可得, 台湾岛西部平原, 中部、东部为山地, 地势东高西低。A、平原多分布在台湾省西部沿海, 故 A 正确; B、台湾山脉集中分布在岛的中部和东部、平原多分布在台湾省西部沿海, 因此台湾岛的地势是东高西低, 故 B 不正确; C、台湾山脉集中分布在岛的中部和东部, 故 C 不正确; D、台湾山脉为南北走向, 以中央山脉为骨干, 自东向西依次有台东海岸山脉、中央山脉、雪山和玉山、阿里山等, 故 D 不正确。

答案: A

32. ②海峡是重要的“海上走廊”, 它连接了 ()

- A. 渤海与黄海
- B. 黄海与东海
- C. 东海与南海
- D. 南海与渤海

解析: 本题考查台湾海峡的地理位置。读图可知, ②是台湾海峡, 它是连接东海和南海的重要水道。

答案: C

读图 1、2, 完成 33—35 题。

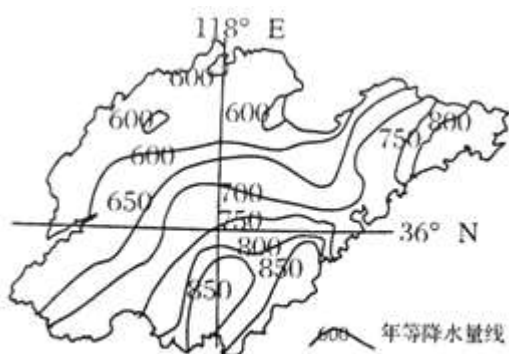


图 1 山东部分地区年等降水量分布图

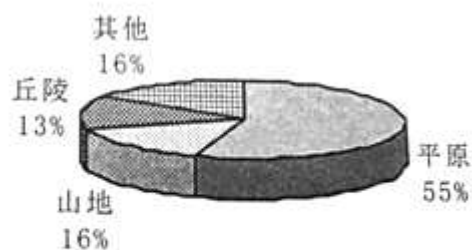


图 2 山东省地形类型构成图

33. 该地区年降水量的大致分布规律是 ()

- A. 自东北向东南减少
- B. 自西南向东北减少
- C. 自西北向东南减少
- D. 自东南向西北减少

解析: 此题主要考查山东省降水的分布规律。山东省位于我国东部沿海地区, 受来自太平洋的东南季风的影响不同, 导致降水量从东南向西北减少。

答案: D

34. 影响该地区年降水量分布的主要因素是 ()

- ①纬度因素
 - ②夏季风
 - ③海陆因素
 - ④人类活动
- A. ①④
 - B. ③④
 - C. ①②
 - D. ②③

解析: 本题考查影响降水的主要因素。季风的影响是导致降我国水时空分配不均的主要原因。山东省夏季盛行来自太平洋的东南季风, 受海陆因素的影响, 沿海地区受海洋影响大, 降水多。越往内陆, 降水少。

答案: D

35. 山东省作为重要的创汇农业基地, 其发展的有利条件是 ()

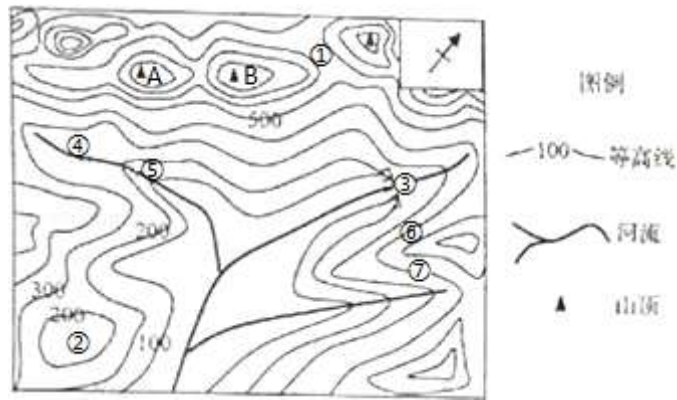
- ①临渤海和黄海
 - ②劳动力充足
 - ③地形以平原为主
 - ④降水季节变化小
 - ⑤气候适宜, 雨热同期
- A. ①③⑤
 - B. ①②③⑤
 - C. ③④⑤
 - D. ①④⑤

解析: 本题主要考查山东省发展农业的条件。山东省临渤海和黄海, 便于农产品出口, 故①正确。山东省位于华北平原上, 地势低平, 人口众多, 主要属于温带季风气候, 温和湿润, 四季分明, 雨热同期, 有利于农作物生长; 故②、③、⑤正确。山东省的气候类型是温带季风气候, 冬季寒冷干燥, 夏季高温多雨, 降水季节变化大; 故④错误。依据题意, 结合选项。

答案: B

二、综合题。(共 45 分)

36. 读某地区等高线地形图(单位: 米), 完成下列问题。(8 分)



- (1) ①处所在的山体部位名称是_____。
 - (2) 图中 A 山顶位于 B 山顶的_____方向。
 - (3) ②处的海拔可能是_____。(填字母)
- A. 360 米
B. 50 米
C. 140 米
D. 260 米
- (4) ③处会形成瀑布，说明理由。
 - (5) ④河段和⑤河段流速较快的是_____。(填序号)
 - (6) ⑥处登山者能否看到⑦处的登山者，说明判断依据。

解析：本题考查了等高线地形图的判读。

- (1) 读图可知，①处位于两山顶之间相对低洼的部位为鞍部。
- (2) 依据指向标，可判断山顶 A 位于山顶 B 的西南方向。
- (3) ②处的地形为盆地，海拔可能是 100 米—200 米，故选 C。
- (4) 等高线重合的地方为陡崖，有河流流经有可能出现瀑布。图中③为陡崖。
- (5) 小河流速较快慢与坡度陡缓有关，⑤河所经地区等高线密集流速较快。
- (6) ⑥⑦之间为山脊会阻挡视线，所以⑥处登山者不能看到⑦处的登山者。

答案：(1) 鞍部

(2) 西南

(3) C

(4) ③为陡崖，有河流流经

(5) ⑤

(6) ⑥⑦之间为山脊会阻挡视线，⑥处登山者不能看到⑦处的登山者。

37. 读西亚地区相关地图和气候资料完成下列问题。(7 分)

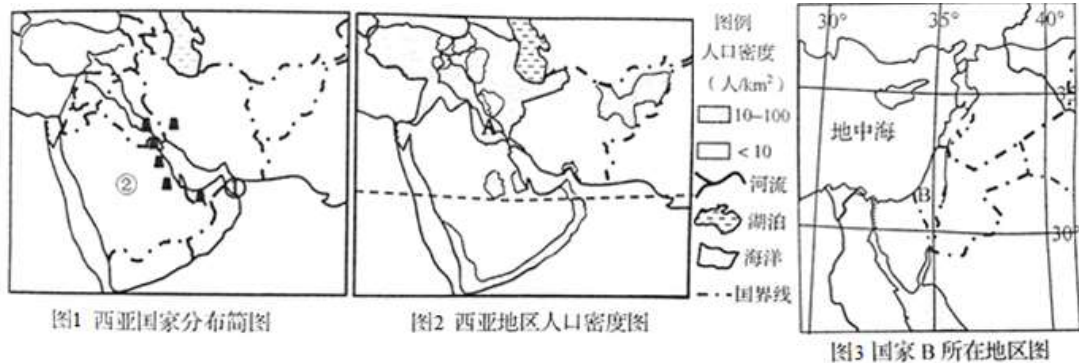


图1 西亚国家分布简图

图2 西亚地区人口密度图

图3 国家 B 所在地区图

	气温 (°C)	降水量 (mm)
1月	4	97
4月	13	20
7月	28	5
10月	16	34
全年	15	307

表格 b 国气候资料

- (1) ①海峡的名称_____，②国家的名称_____。
- (2) 西亚地理位置非常重要被称为“_____”。
- (3) 据图分析 A 地区人口密度较大的主要自然原因。
- (4) 据表格资料分析，B 国气候对农业发展的有利和不利影响。

解析：本题考查西亚的位置及气候特点。

(1) ①海峡的名称霍尔木兹海峡，是波斯湾进入阿拉伯海的唯一海上门户；②国家是沙特阿拉伯，位于世界最大的阿拉伯半岛上。

(2) 西亚地处亚、非、欧三大洲的交界地带，位于阿拉伯海、红海、地中海、黑海和里海（内陆湖）之间，联系亚洲、欧洲和非洲，西亚地理位置非常重要，被称为“五海三洲之地”。

(3) 图中 A 地区是西亚的美索不达米亚平原，人口密度较大的主要自然原因是因为有河流，水源充足；西亚大部分地区属于热带沙漠气候，终年炎热干燥，降水稀少，水资源不足是制约当地生活和生产发展的重要限制性因素。

(4) 据表格资料分析，B 国属于地中海气候，该气候对农业发展的有利和不利影响是：夏季时炎热，光热丰富，利于作物生长，但降水少，而作物正处生长时期，需水量大，因而又不利于生长；水分蒸发剧烈，导致水果的糖分积累，瓜果的品质好；温和的气候有利于种植物的安全过冬，降水较多，灌溉水源丰富。

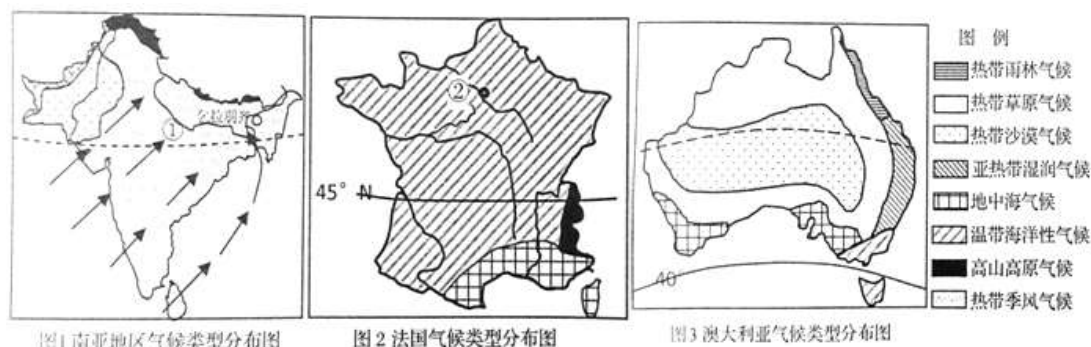
答案：(1) 霍尔木兹海峡 沙特阿拉伯

(2) 五海三洲之地

(3) 有河流，水源充足。

(4) 夏季时炎热，光热丰富，利于作物生长，但降水少，而作物正处生长时期，需水量大，因而又不利于生长；水分蒸发剧烈，导致水果的糖分积累，瓜果的品质好；温和的气候有利于种植物的安全过冬，降水较多，灌溉水源丰富。

38. 读南亚地区、法国和澳大利亚气候类型分布图，完成下列问题。（7分）



- (1) ①河的名称是_____与②河相比，流量季节变化较小的是_____（填序号）。流量季节变化较小的原因是_____。
- (2) 法国的地势特征为_____，判断依据是_____。
- (3) 乞拉朋齐被称为地球的“雨极”，分析其降水量多的原因。

(4)与法国相比，澳大利亚温带海洋性气候面积狭小，分析其原因。

解析：(1)读图可知，①河的名称是恒河与②河相比，流量季节变化较小的是②河，流量季节变化较小的原因是处于温带海洋性气候区，全年降水均匀。

(2)法国的地势特征为东南高，西北低，判断依据是图中河流流向。

(3)乞拉朋齐是印度东北部的一个山村，东北西三面都有高山屏障，形成一个宽广的向南敞开的漏斗状谷地，从印度洋带来的暖湿的西南季风涌入这个谷地时，被迫抬升，在迎风坡造成惊人的降水量。其年均降水量高达 11000 毫米，被称为“世界雨极”。

(4)温带海洋性气候大致分布在南北纬 $40^{\circ} \sim 60^{\circ}$ 的大陆西岸，以欧洲西部最为典型。这里终年盛行西风，锋面气旋活动频繁，冬不冷，夏不热，气温年较差、日较差小，终年湿润，相对冬雨较多。澳大利亚只有大陆的东南末端和塔斯马尼亚岛，在纬度 $40^{\circ} - 60^{\circ}$ 间，缩小温带海洋气候带面积。

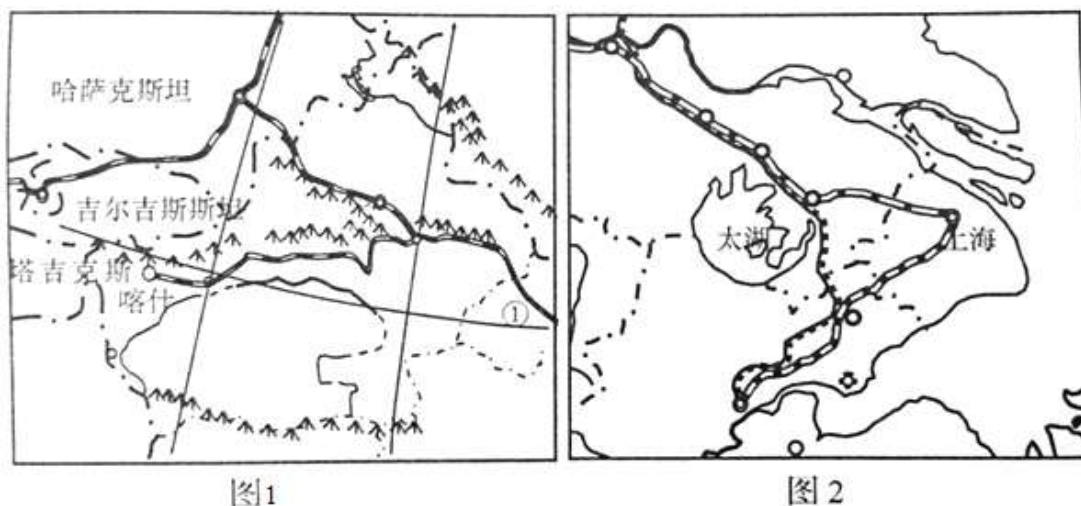
答案：(1)恒河 ② 温带海洋性气候区，全年降水均匀

(2)东南高，西北低 河流流向

(3)处于山地迎风坡

(4)澳大利亚在纬度 $40^{\circ} - 60^{\circ}$ 间范围小。

39. 读西北部分地区图和长江三角洲地区图，完成下列问题。(7 分)



(1)铁路①的名称是_____。

(2)新疆是我国唯一的长绒棉产地，分析其种植棉花的有利气候条件。

(3)西北地区和长江三角洲地区重要的资源调配工程是_____，说出该工程对长江三角洲地区发展的重要意义。

(4)2010 年喀什称为我国第六个经济特区。与其他经济特区相比，其独特的优势是_____(填字母)。

- A. 工农业发达
- B. 发展边境贸易
- C. 劳动力充足
- D. 科技力量雄厚

解析：读图分析可知：

(1)铁路①的名称是兰新线，是我国东西铁路干线，第二亚欧大陆桥的重要组成部分。

(2)新疆有很多特色农产品，新疆是我国唯一的长绒棉产地，其种植棉花的有利气候条件：光照强，夏季气温高，昼夜温差大，空气湿度小，多晴天等。

(3)西北地区和长江三角洲地区重要的资源调配工程是西气东输，该工程对长江三角洲地区发展的重要意义：缓解东部地区能源短缺问题，对东部地区环境改善十分有益。

(4)2010年喀什为我国第六个经济特区。喀什位于中国西北边陲，新疆维吾尔自治区西南部，邻国较多，有利于和中亚国家开展对外贸易，与其他经济特区相比，其独特的优势是可以发展边境贸易。

答案：(1)兰新线

(2)光照强，夏季气温高，昼夜温差大，空气湿度小，多晴天

(3)西气东输 缓解东部地区能源短缺问题，对东部地区环境改善十分有益。

(4)B

40. 读材料和青藏地区简图、六大板块示意图，完成下列问题。(8分)

材料一、2015年4月25日。尼泊尔发生8.1级地震。截至5月13日，地震至少造成8129人死亡，17866人受伤，对尼泊尔古城也造成巨大的破坏。

材料二、冬虫夏草生长在3800米以上的高原草甸地区，每采集一根虫草，至少会破坏30平方厘米的草皮。每年5月到6月到藏区挖虫草的人数都超过了20万人，并且不断增加。虫草的物种分布也不容乐观，青海、西藏两省区虫草分布密集区目前产量仅为25年前的10%。原分布密集区中，有40%的地块已经多年未发现虫草生长。

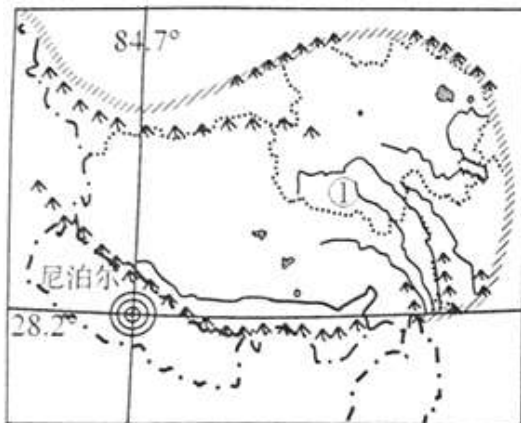


图1



图2

(1)运用板块构造学说的理论解释尼泊尔地震发生的主要原因。

(2)①为我国的_____自然保护区，被誉为“中华水塔”。

(3)根据材料二，说出这种做法对当地生态环境带来哪些问题?(至少两条)并提出合理化建议。

(4)列举青藏地区主要的可开发利用的清洁能源(至少两种)。

解析：(1)尼泊尔位于欧亚板块和印度洋板块交界地带，由于两大板块的挤压，地壳不稳定，容易发生火山、地震。

(2)①为我国的三江源自然保护区，被誉为“中华水塔”，长江、黄河和澜沧江都发源于此地。

(3)挖虫草的人数不断增加，会带来植被破坏，水土流失，草场沙化等问题，建议：政府出台政策禁挖和限挖、研究和探索人工培育的方法。

(4)青藏地区清洁能源主要有太阳能、水能和地热等。

答案：(1)尼泊尔位于欧亚板块和印度洋板块交界地带，由于两大板块的挤压，地壳不稳定，容易发生火山、地震。

(2)三江源

(3)植被破坏，水土流失，草场沙化等问题，建议：政府出台政策禁挖和限挖、研究和探索

人工培育的方法。

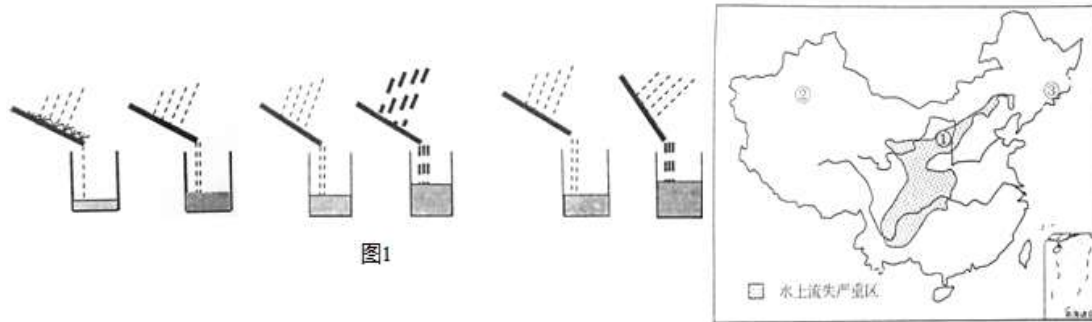
(4) 太阳能、水能和地热。

41. 某地理小组拟探究“水土流失的主要自然原因”，请你一起完成探究过程如图1。(8分)

探究主题：水土流失的主要自然原因

探究过程：两个相同的杯子，两块相同的木板，足量的沙土和清水，两个喷水器，一块草皮。

探究过程：选取材料，模拟实验并观察，记录结果。



(1) 植被与水土流失相同时间，同等坡度，同等喷水强度，没有覆盖草皮，其杯内沙土量_____。
(多或少)

(2) 降水强度与水土流失相同时间内，同等喷水强度，同样沙土条件，喷水强度大的，杯内沙土量_____。(多或少)

(3) 坡度与水土流失相同时间内，同等喷水强度，同样沙土条件，坡度大的，杯内沙土_____。
(多或少)

归纳总结：

(4) 影响水土流失的主要自然因素有植被_____、_____等。

验证迁移：

(5) 从我国水土流失严重区分布图如图2可以看出，我国水土流失严重地区①为_____（地区名称），我国水土流失严重区水土流失严重的共同原因是_____（不定项选择）。

- A. 位于地势第三阶梯上
- B. 气温年较差大
- C. 夏季降水多且强度大
- D. 植被覆盖率低

拓展延伸

(6) ②是我国新疆地区，不是水土流失严重区，最主要的自然原因是_____。

③是我国长白山地区，也不是水土流失严重区，最主要的自然原因是_____。

解析：(1) 植被与水土流失相同时间，同等坡度，同等喷水强度，没有覆盖草皮，其杯内沙土量多。这也是黄土高原水土流失严重的主要原因。

(2) 降水强度与水土流失相同时间内，同等喷水强度，同样沙土条件，喷水强度大的，杯内沙土量多。

(3) 坡度与水土流失相同时间内，同等喷水强度，同样沙土条件，坡度大的，杯内沙土多。

(4) 影响水土流失的主要自然因素有植被覆盖率、降水强度、地形坡度大小等。

(5) 黄土高原的生态环境十分脆弱。黄土结构疏松，裂隙较多，缺乏植被保护，在降水集中的夏季，尤其是暴雨期间，容易遭受侵蚀。由于长期的流水侵蚀和搬运，黄土高原呈现出如今沟壑纵横的地表形态，是我国水土流失最为严重的地区。其中地表缺乏植被保护、夏季降水集中是我国水土流失严重区水土流失的共同原因。

(6)②新疆深居亚欧大陆腹地，高山环绕，海洋水汽不易到达，干旱少雨，新疆的盆地内部因蒸发强烈，地表水难以保存，沙漠、戈壁广布。随着经济开发力度的加大，新疆一部分地区的生态环境问题日益突出，主要表现在荒漠化。③是我国长白山地区，降水集中，光照充足，有利于植物的生长，典型植被有针叶林、针阔叶混交林、落叶阔叶林以及草甸草原等，由于植被覆盖率高，所以也不是水土流失严重区。

答案：(1)多

(2)多

(3)多

(4)植被覆盖率；降水强度

(5)黄土高原 CD

(6)气候干旱、降水少 植被覆盖率高