

## 2013 年重庆市 B 卷中考真题历史

### 一、选择题

1. 下列有关古代原始居民北京人生活情况的叙述，正确的是（ ）

- A. 制作磨制石器
- B. 使用天然火烧烤食物
- C. 将石珠钻孔做成饰品
- D. 用骨针缝衣服

解析：本题难度适中，考查古代原始人群的生活情况，题目中要求的是北京人，所以根据课本可知 B 项正确，CDA 不是关于北京人生活的表述。

答案：B

2. “治世不一道，便国不法古”是商鞅变法的依据。商鞅的下列变法措施，旨在提高军队战斗力的是（ ）

- A. 改革土地制度
- B. 奖励军功
- C. 重视农业
- D. 建立县制

解析：本题考查的是商鞅变法，在其内容之中通过奖励军功可以激发将士的斗志，所以 B 项符合题意，C 是农业 D 是地方行政机构 A 项是土地的作用不能体现在军队战斗力上，排除。

答案：B

3. 大夫张仪置巴郡，首府设在江州(今渝中区)。此时中国所处的历史时期是（ ）

- A. 战国
- B. 秦朝
- C. 西汉
- D. 南朝

解析：本题考查的是郡县制度，题目中提到的是在江州设立巴郡，人物是张仪，可知是在战国时期，所以 A 项正确，属于课本基础知识的考查。

答案：A

4. 古代重庆人民为社会经济的发展作出了重要贡献。据《史记·货殖列传》记载：“巴寡妇清，其先得丹穴(丹砂矿)……能守其业，用财自卫，不见(被)侵犯。秦皇帝以为贞妇而客之(待她如宾客)，为筑女怀清台。”对这段材料解读不正确的是（ ）

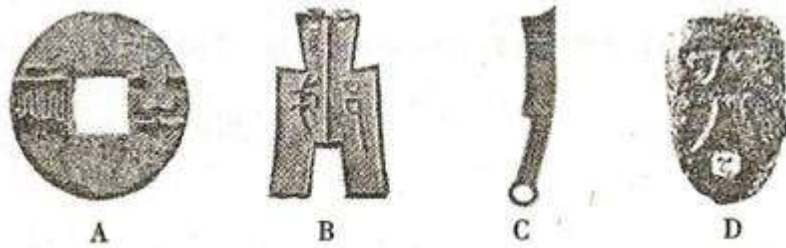
- A. 清是巴郡人
- B. 秦皇为清筑“女怀清台”
- C. 清用财自卫
- D. 清曾经为秦的柑橘官

解析：本题关键是读懂文言材料，材料大意是巴郡有一叫清的寡妇，其祖先开了一丹砂矿，后来她能持守其旧业，用钱财自卫，不被列国列强侵犯。秦始皇把她作为贞妇的典型，待她如贵宾，替她修筑了女怀清台。该题为否定选择题。读懂材料后对照四个选项，把材料中提到的正确信息一一对照、只有 D 项清曾经为柑橘官，没有。所以选 D。

答案：D

---

5. 秦朝一位盐商，要到外地去购进一批食盐。这位商人携带的货币应该是（ ）



- A. 图 A
- B. 图 B
- C. 图 C
- D. 图 D

解析：该题为图片型选择题，先仔细观察图，辨析得出是战国时期，各诸侯国的货币。其中，A 为秦国的圆形方孔钱。联系所学知识，秦朝统一天下后，为了巩固统治，维护国家统一，把秦国的标准推行天下。于是在经济上统一货币，把圆形方孔钱作为全国统一货币。所以秦朝的盐商进货只能用官方规定的货币了。故选 A。

答案：A

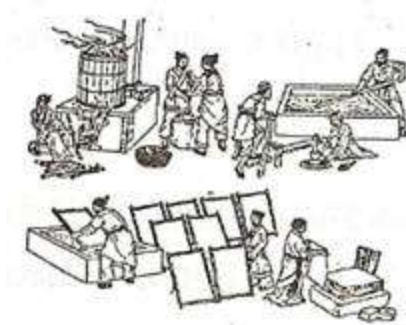
6. 秦始皇、汉武帝都是我国历史上有雄才大略的皇帝，他们采取的相同统治措施是（ ）

- A. “罢黜百家，独尊儒术”
- B. 在长安设立太学
- C. 抵御匈奴，巩固边防
- D. 统一度量衡

解析：分清每个人物各做了什么事情。A “罢黜百家，独尊儒术” 和 B 都只是汉武帝采取的措施，秦始皇是焚书坑儒。以法为教，以吏为师。D 是秦始皇加强统一的举措。只有在军事上。两个荒地都曾经北击匈奴，修长城。所以选 C。

答案：B

7. 工艺流程与生产水平密切相关。观察右图，它反映了我国汉代哪一生产活动的工艺流程？（ ）



- A. 造纸
- B. 炼铁

- C. 纺织
- D. 制瓷

解析：本题以图片考察古代重要的手工业部门。关键在于仔细看图片人物各自在做什么。从图片可以看出很多人在实施造纸的工艺流程。粉碎原料，泡纸浆，晾晒、切割等。没看到炼铁、纺织、制瓷的呢个工艺。所以选 A。

答案：A

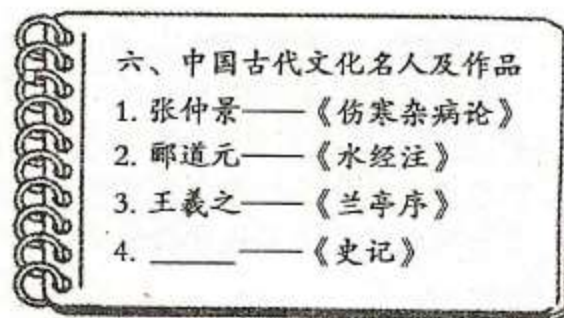
8. “今欲断(禁止)诸北语(鲜卑语等)……三十(岁)以下，见在朝廷之人，语音不听仍旧。若有故为，当降爵黜官。”材料反映北魏孝文帝推行汉化的改革措施是（ ）

- A. 迁都洛阳
- B. 改用汉姓
- C. 改穿汉服
- D. 使用汉语

解析：文言文的大概意思是：从今往后禁止说鲜卑等少数民族语言，说汉话，三十岁以下的人，在朝廷的当官依然故意说旧的少数民族语言的，降爵降官。抓住关键信息，在北魏禁止鲜卑语言，这和语言有关的措施就是使用汉语。与 A 迁都、B 改汉姓，C 穿汉服没直接联系，所以选 D。

答案：B

9. 下图所示是初三小李同学在历史复习课上作的笔记，其中“4.”后面空白处应填写的历中人物是（ ）



- A. 祖冲之
- B. 顾恺之
- C. 司马汗
- D. 贾思勰

解析：先仔细观察笔记，找出规律，都是作者和作品的关系。祖冲之主要贡献在圆周率，著作是《缀术》 顾恺之的作品是《洛神赋图》。贾思勰的作品是《齐民要术》。

答案：C

10. 下图是 1936 年 12 月 13 日《解放日报》的一篇新闻报道示意图，从中可以获取的重要历史信息是（ ）



- A 日本策动九一八事变，东北三省沦陷
- B 蒋介石命令张、杨对陕北红军发起进攻
- C. 张、杨逼蒋抗日，西安事变爆发
- D. 全民族抗日战争正式开始

解析：第一抓住 1936 年 12 月 13 日这一关键时间。从报纸中可以看出“张杨发表时局宣言”。A 项九一八事变是在 1931 年，B 项是西安事变前的事情，D 项是 1937 年 7 月 7 日后才开始的。故选 C。

答案：C

11. 1939 年，在重庆担任中共中央南方局书记的是（ ）

- A. 周恩来
- B. 邓小平
- C. 林伯渠
- D. 叶剑英

解析：结合 1939 年，重庆担任中共南方局干部任职即可知道。1939 年 1 月，中共中央南方局在重庆正式成立，周恩来担任书记。驻地为机房街 70 号。

答案：A

12. 下列史实按时间先后顺序排列，正确的是（ ）

- ①第一部社会主义宪法的颁布
- ②第一个五年计划完成
- ③社会主义制度在我国初步建立
- ④西藏和平解放

- A. ①③②④
- B. ④①③②
- C. ②④①③
- D. ④①②③

解析：第一部宪法颁布于 1954 年，一五计划完成是 1957 年，社会主义制度建立是 1956 年底，西藏和平解放是 1952 年。按照顺序排列所以选 B。排序题型的选择题，先判断自己熟知事件的先后顺序，运用排除法。这样可以节省时间。

答案：B

13. 揭示历史事件、现象之间的内在联系，是历史学习的重要方法。下列因果搭配，不正确的是（ ）

- A. 都江堰修筑——成都平原成为“天府之国”

- B. 张骞出使西域——海上丝绸之路开辟
- C. 《辛丑条约》签订——北京东交民巷设使馆界
- D. 法国启蒙运动兴起——自由、平等思想得到传播

解析：该题为否定选择题，排除正确因果关系的选项即可。A 都江堰的修筑免除成都平原的水旱灾难，从而使成都平原成为“天府之国”。C《辛丑条约》明确规定了划东交民巷为使馆界。所以排除 C，法国启蒙运动大力宣扬自由、平等思想，所以 D 不合题意。B 项张骞通西域开辟的是陆上丝绸之路，不是海上丝绸之路。故选 B。

答案：B

14. 20 世纪上半期发生的两次世界大战，深刻影响了人类社会的发展进程。以下关于它们共同点的表述，正确的是（ ）

- ①都是帝国主义争夺殖民霸权的非正义战争
- ②都给世界人民带来了巨大灾难
- ③两次大战中国都是战胜国
- ④战后都形成了新的国际关系格局

- A. ①②③
- B. ①③④
- C. ①②④
- D. ②③④

解析：本体考察两次世界大战的影响。四选三，最好找出一对的，把没选的排除，找出错的即为正确答案。第一小项考察性质，把第二次世界大战的性质也说成是帝国主义战争是错误的。应该是世界人民反法西斯战争。其余三项都是共同影响。所以选 D。

答案：D

15. 20 世纪 50 年代中期，联邦德国总理阿登纳说：“如果欧洲人不想在起了根本变化的世界里走下坡路的话，必须走向联合……否则欧洲各国将会沦为超级大国的附庸。”材料反映的是（ ）

- A. 欧洲共同体的建立提高了各成员国的国际地位
- B. 马歇尔计划的实施稳定了西欧各国的政局
- C. 西欧国家摆脱美国控制的意识增强
- D. 北约和华约两大军事政治集团对峙局面形成

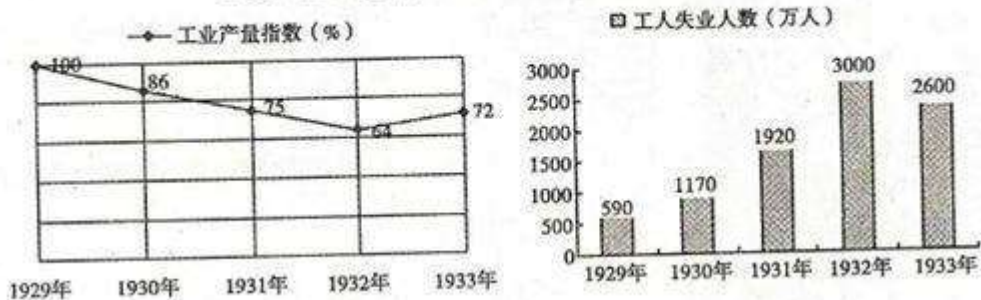
解析：关键在于抓好材料关键信息，结合欧共体成立的背景分析回答。他们不想走下坡路，不想沦为美苏两个超级大国的附庸。所以走向联合。但材料并没提高起国际地位的信息。也没有马歇尔计划的影子。而 1 北约和华约两大对峙军事集团对峙与材料无关。所以选 C

答案：C

## 二、综合题

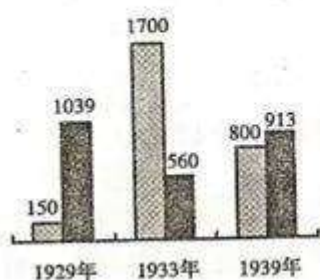
阅读以下材料后判断：

1929~1933年资本主义世界经济危机统计示意图



1929~1939年的美国经济

□ 失业人数 (万人) ■ 国民生产总值 (亿美元)



1933年，美国总统罗斯福发表广播谈话，宣布实行新政

以下表述是从以上材料中得出的，请在答题卡（卷）对应题号后涂（填）“A”；；违背了以上材料所表达的意思，请在答题卡（卷）对应题号后涂（填）“B”；是以上材料没有涉及的，请在答题卡（卷）对应题号后涂（填）“C”。

16. 1929—1933 年的世界经济危机从美国开始爆发。
17. 这次经济危机导致资本主义世界工业生产下降、大量工人失业。
18. 罗斯福推行新政时的 1933 年，资本主义世界经济处于危机阶段的最低谷。
19. 罗斯福政府对工业等经济领域进行全面的干预。
20. 罗斯福新政使美国经济得到复苏，缓和了社会矛盾。

解析：本题考查的是 1929 年至 1933 年的经济危机及新政

16. 材料中展现的是经济危机但是并没有指出其是否从美国爆发；
17. 通过图一可以看出工业指数的下降和失业人口的增加；
18. 图中展现的是美国的经济，但资本主义经济在 1933 年并不是最低谷；
19. 材料中没有体现罗斯福新政的内容；
20. 材料中 1939 年美国的国民生产的总值的增加表明经济得以恢复。

答案：16. C 17. A 18. B 19. C 20. A

三、填空题：本大题共 2 小题，第 21 题 2 分。第 22 题 3 分，共 5 分。

21. 回答下列问题：



(1) 请将下列地名的英文字母代号填入答题卡（卷）图中对应的方框内。（2分）

- A. 纺织业发达的城市：会稽
- B. 南朝都城建康

(2) 仔细观察上图，据图指出江南经济发展的重要原因。（1分）

解析：本题考查的是江南地区经济的发展情况，第一问要求学生做到图形结合，将课本的知识与地理有机结合起来；第二问可以从图片中所示展现的是人口迁移的方向角度来分析即可。

答案：(1) 上 B，下 A；

(2) 北方人民大量南迁

22. 观察下图，请将下列国家或地区的英文字母代号填入答题卡(卷)图中对应的方框内。（2分）



- A. 法国收回的地区：阿尔萨斯和洛林
- B. 德国承认独立的国家：奥地利

解析：本题考查的是凡华体系，要求学生对地图的熟练掌握，根据课本知识即可顺利填写，属于基础知识的再现。

答案：左 A 右 B

四、材料分析题：本大题共 2 小题，第 23 题 6 分，第 24 题 7 分。共 13 分。

23. 阅读下列材料:

材料一汉朝时期的边疆分布着众多的民族, 由于对这些民族的统一方式不同, 汉朝对它们采取了不同的管理方式。汉王朝继承了秦在边疆地区设置郡县的这一制度, 在北疆、西南地区以及南部等边疆地区设立了众多的郡县。在一些不具备设置郡县管理的边疆地区, 汉王朝则设立了一些边疆专门性机构, 诸如西域都护府。这些机构既理民政, 管理边疆民族的有关事务, 也理军政, 负责维护边疆地区的稳定。

——摘编自马大正《中国古代的边疆与边疆治理》

材料二 1875 年清廷任命左宗棠为钦差大臣, 督办新疆军务。1876 年 3 月, 左宗棠移驻肃州(今酒泉), 督率 220 营大军西征。他根据新疆北可控南的地理形势, 确定了先北后南的战略方针, 指挥清军仅用半年时间, 就收复了乌鲁木齐等北疆大部分地区。……1877 年春, 清军向南疆推进, 消灭了阿古柏的主力军队。1878 年 1 月, 清军收复了除沙俄侵占的伊犁地区以外的全部新疆领土。

——摘编自郑师渠《中国近代史》

请回答:

- (1) 根据材料一, 说明汉朝在边疆地区管理方式上的特点。(1 分)
- (2) 根据所学知识, 简述左宗棠收复新疆的背景。根据材料二, 指出左宗棠收复新疆的原因。(2 分)
- (3) 新中国成立后, 少数民族地区迎来了崭新的历史发展时期。我国针对少数民族聚居地区, 实行了什么特殊的政治制度?(1 分)
- (4) 综上所述, 说明我国对边疆地区的治理产生了什么积极作用。(2 分)

解析: 本题考查的是中央政府对少数民族地区的管理, (1) 要求学生对材料的理解和概况能力, 要求总结得出中央采取了不同的方法, 考查能力的素质。(2) 根据课本答出左宗棠收复新疆的原因, 然后在材料中得出其原因即可。(3) 根据课本答出现行的民族政策即可。(4) 根据所学答出中央对边疆管理的意义, 从国家统一和民族团结角度分析, 言之合理即可。

答案: (1) 根据不同情况设置不同的管理机构。

(2) 背景: 英俄. 阿古柏政权企图控制新疆, 分裂中国领土。原因: 采取了先北后南的正确方针。

(3) 民族区域自治制度。

(4) 维护了国家的统一的主权; 促进了边疆地区的发展。

24. 钓鱼岛及其附属岛屿(常称钓鱼岛)自古以来就是中国的领土。阅读材料, 回答问题。

材料一冷战开始后, 在美国全球战略中, 琉球群岛占有极为重要的战略地位, 美军在冲绳建有 120 多处军事基地。美国在制定对日政策时, 将琉球置于自己托管之下。1953 年, 美国琉球政府发布“第 27 号令”, 将中国钓鱼岛非法划入琉球托管区域。尼克松时代美国在亚太地区实行战略收缩, 1971 年 6 月美日签署协议, 擅自把琉球和钓鱼岛的“施政权”交予日本。美国无视中国领土主权的行为, 引起中国政府和全球华人的强烈反对。

——据 2012 年 9 月 12 日人民日报《钓鱼岛争端的由来》等整编

材料二 2012 年 8 月 23 日, 美国再次作出钓鱼岛适用美日安保条约的表态。“美国之音”援引专家的观点称, 钓鱼岛争端“不可避免地从中日领土纠纷变成一种美中抗衡”。《纽约时报》则把局势形容为“中日美钓鱼岛三国演义”。

——摘编自 2012 年 8 月 24 日《环球时报》

请回答:

- (1) 钓鱼岛是台湾岛的附属岛屿, 它是通过什么不平等条约被日本割占的?(1 分)



(2)在 20 世纪 70 年代，中日两国老一辈领导人着眼大局，就“钓鱼岛问题放一放留待以后解决”达成了谅解和共识。根据所学知识，指出 20 世纪 70 年代初的中日“大局”具体指什么历史事件？(1 分)

(3)根据以上材料，概括说明美国在中日钓鱼岛争端上一直扮演着极不光彩的角色。(3 分)

(4)对钓鱼岛问题，我们应持什么态度？(2 分)

解析：本题考查的是中日关系钓鱼岛问题，(1)根据课本基础知识即可答出(2)考查的是 70 年代中日的正式建交这件事(3)要求学生总结材料中美国的不光彩的行为，是对材料概况的考查(4)属于开放性试题，但是立场观点要正确，言之合理即可。

答案：(1)《马关条约》

(2)中日建立外交关系

(3)1953 年将钓鱼岛非法划入琉球托管区；1971 年擅自将钓鱼岛的“施政权”交予日本；2012 年再次做出将钓鱼岛适用美日安保条约的表态。

(4)坚决维护国家的领土主权，反对任何侵略钓鱼岛的行为；采取理性爱国的态度。

五、简答题：本大题共 2 小题，每小题 6 分，共 12 分。

25. 实现中华民族伟大复兴，就是中华民族近代以来最伟大的梦想。民族独立、政治民主、祖国统一等是实现民族复兴的历史任务。请回答：

(1)皇帝倒了，辫子剪了，这是 1912 年给中国人最大的感受。辛亥革命实现了 20 世纪中国的第一次历史性巨变，促进了中国的政治近代化。请列举具体史实予以说明。(2 分)

(2)抗日战争是近代以来中国反侵略战争取得的第一次胜利，而全国人民团结一致是争取抗日战争胜利的基本条件。在重庆，卢作孚创办的什么公司为抗战做出了重要贡献？

请概述该公司保证抗战运输的史实。(2 分)

(3)下图是香港、澳门回归时的精彩场面。它们的回归是中华民族洗雪历史耻辱、实现民族复兴的百年盛事。根据所学知识，分析其主要原因。(2 分)



解析：本题考查的是中国的近代化进程，(1)根据课本答出 1912 年辛亥革命的重大的历史作用即可(2)此问的背景是抗日战争，根据课本叙述可知是民生公司，服务抗战物资的需要(3)图中展现的港澳回归，其原因的分析从国家的国力和方针政策正确等角度分析即可。

答案：(1)推翻了秦王朝，结束了封建君主专制制度；建立了资产阶级共和国，民主共和观念深入人心。

(2)民生公司；运送军队出川及内迁物资和人员等。

(3)改革开放使中国综合国力增强；一国两制构想的提出。

26. 人类文明交往生生不息，从地域性的交往走向全球性的交托，经历了漫长的历史岁月，展现了人类的进步与发展。请回答：

(1)秦汉开拓进取的时代精神大大促进了中外文明的相互交融。这个时期，中外文明交流陆

路大通道的名称叫什么？哪一宗教传播到中国？（2分）

（2）在近代中国，戊戌变法深受西方文明的影响。它开始的标志是什么？列举该变法内容中，直接利于西方资产阶级政治学说和科学知识传播的措施。（2分）

（3）20世纪90年代以后，世界文明交流的全球化趋势进一步加强。请简述经济全球化的表现。（2分）

解析：本题考查的是中外不同文明之间的交流，（1）考查的是古代的丝绸之路，根据课本即可答出（2）考查的是戊戌变法，根据课本答出其开始的标志和具体的内容即可（3）考查的是当今的经济全球化的表现，言之合理即可，本题属于课本基础知识的再现，难度不大。

答案：（1）丝绸之路；佛教

（2）标志：1898年6月，光绪帝颁布《定国是诏》实行变法或者1898年6月光绪帝颁布法令。

措施：建立新式学校；设立译书局；翻译西方书籍；创办报刊等。

（3）国际贸易大幅增长，国际巨额资本加速流动；跨国公司成为推动经济全球化的主角，影响大增；生产活动的全球化趋势加快；世界贸易组织等经济组织相继建立；各国经济越来越来成为一个有机整体。

---