

2012年普通高等学校招生全国统一考试（广东卷）

文科综合

本试卷共 10 页，41 小题，满分 300 分。考试用时 150 分钟。

注意事项：

1. 答卷前，考生务必用黑色字迹的钢笔或签字笔将自己的姓名和考生号、试室号、座位号填写在答题卡上。用 2B 铅笔将试卷类型（A）填涂在答题卡相应位置上。将条形码横贴在答题卡右上角“条形码粘贴处”。
2. 选择题每小题选出答案后，用 2B 铅笔把答题卡上对应题目选项的答案信息点涂黑，如需改动，用橡皮擦干净后，再选涂其他答案，答案不能答在试卷上。
3. 非选择题必须用黑色字迹钢笔或签字笔作答，答案必须写在答题卡各题目指定区域内相应位置上；如需改动，先划掉原来的答案，然后再写上新的答案；不准使用铅笔和涂改液。不按以上要求作答的答案无效。
4. 考生必须保持答题卡的整洁。考试结束后，将试卷和答题卡一并交回。

一、选择题：本大题共 35 小题，每小题 4 分，共 140 分。在每小题列出的四个选项中，只有一项是符合题目要求的。

1. 剧烈太阳活动产生的太阳风吹袭地球，可能引起
 - A. 人口迁移加快
 - B. 风力电厂增产
 - C. 生活耗能降低
 - D. 卫星导航失效
2. 海洋浮游植物通过光合作用与呼吸作用能够对大气中 CO₂ 浓度进行调节，有人称之为海洋“生物泵”作用。该作用可能
 - A. 缓解全球变暖
 - B. 缩小臭氧层空洞
 - C. 减轻酸雨污染
 - D. 加快洋流流速

3. 老少比 = $\frac{\text{老龄（65岁以上）人口数}}{\text{少儿（0-14岁）人口数}} \times 100$ 。表

国家	0—14 岁人口比重 (%)	老少比
波兰	15	87
西班牙	15	113
白俄罗斯	15	93
匈牙利	15	107

1 是 2009 年四个国家人口统计数据，其中人口老龄化程度最高的国家是

- A. 波兰
 - B. 西班牙
 - C. 白俄罗斯
 - D. 匈牙利
4. 地球大气与海洋是相互作用的。下列作用过程及其结果符合事实的是
 - A. 大气通过降水将水分输送给海洋，驱动洋流
 - B. 海洋通过辐射等形式将热量输送给大气，影响大气环流
 - C. 大气通过对流将臭氧输送给海洋，加重赤潮
 - D. 海洋通过蒸发将水汽输送给大气，形成信风
 5. 图 1 所示为我国东南部某地出现的灾害现场，其灾害类型是
 - A. 泥石流
 - B. 地面沉降
 - C. 陨石坠落
 - D. 滑坡
 6. 2012 年春分日，我国甲、乙、丙、丁四地的日出时间（北京时间）分别为 5：20、6：20、



图 1

7: 20、8: 20。则四地的经度最接近 $105^{\circ} E$ 的是

- A. 甲地 B. 乙地
C. 丙地 D. 丁地

7. 图 2 为某次长江洪水过程洞庭湖入、出湖径流量的变化。这段时间洞庭湖对长江洪水产生蓄积作用的时段是

- A. ①②
B. ②③
C. ①③
D. ②④

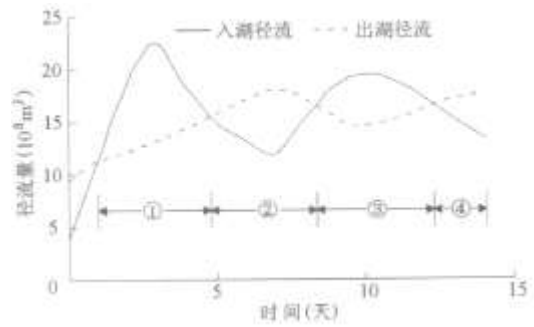


图 2

8. 为了规划鸟类自然保护区, 在获取了不同鸟类的觅食半径等资料后, 准确划定保护区范围可以采用的效率最高的技术手段是

- A. GIS B. GPS C. RS D. 手工绘图

9. 图 3 是某城市高铁站影响范围(半径 2.5km)内, 以车站为中心的不同圈层(以 0.5km 等间距划分)中三类企业数量的统计。由此可判断

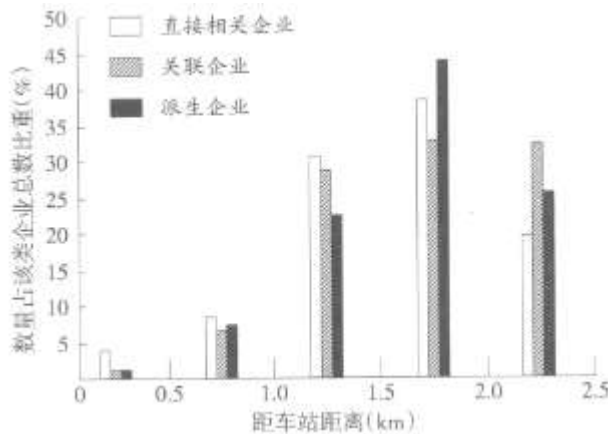


图 3

- A. 直接相关企业数量占该企业总数比重, 在距离车站 0.5—1.0km 圈层中最小
B. 关联企业在各圈层中的数量, 以 1.0—1.5km 圈层中最少
C. 派生企业在各圈层中的数量, 由内圈到外圈先增后减
D. 各圈层中三类企业的数量之和, 由内圈向外圈依次减少

读高速公路与城市建成区空间关系示意图(图 4), 完成 10—11 题。

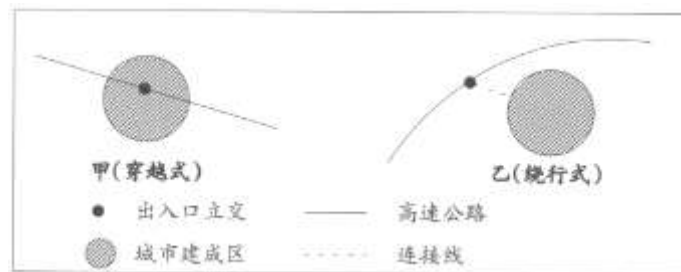


图 4

10. 分析两种模式的高速公路对城市建成区的影响, 可知

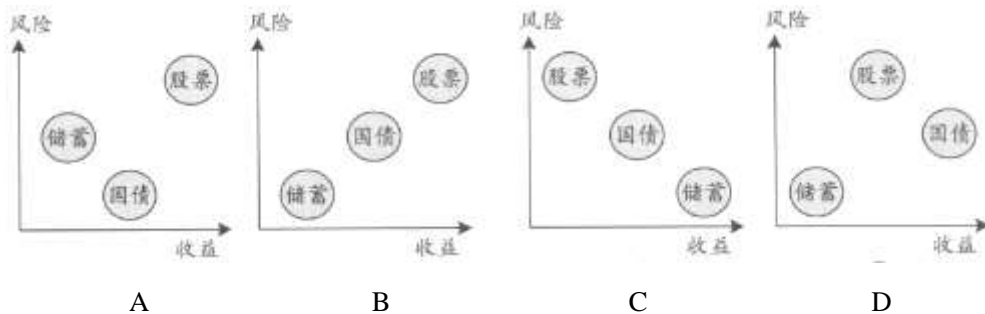
- A. 甲模式不占用城市建成区用地
B. 乙模式需要占用城市建成区用地
C. 甲模式对城市建成区景观与环境的影响比乙模式大

- D. 乙模式对城市建成区内部交通联系的影响比甲模式大
11. 从高速公路与城市建成区关系的动态变化看,可推断
- 城市化初期,高速公路遇到城市时一般会采用甲模式
 - 随着城市建成区不断扩展,乙模式有向甲模式演变的趋势
 - 在城市化快速推进时期,甲模式会消失
 - 大城市发展到成熟期,不会同时存在甲模式和乙模式
12. 有学者认为早在商代就可能出现了牛耕,对他最有利的证据是
- 商代遗址中出土了牛骨
 - 《诗经》里有农耕生活的描写
 - 孔子学生冉耕字伯牛,名字有耕、牛二字
 - 古文字学家发现甲骨文中有字呈牛引犁头启土状
13. “诸侯惟得衣食税租,不与政事”的现象反映了
- 君主专制的削弱
 - 宗法制的消亡
 - 中央集权的加强
 - 分封制的巩固
14. 有人这样评论当时的政治制度:如果宰相制尚未废除,宰相就会用古代圣人贤君的德行来劝谏君主,君主就不会肆无忌惮。据此可知,他主张
- 限制君权
 - 削弱相权
 - 实行君主立宪制
 - 废除三省六部制
15. 图5为某时期的招贴画,从中可知
- 作者反对袁世凯独裁卖国
 - 作者宣传抗日民族统一战线
 - 五四运动有广泛的群众基础
 - 国民党重新阐释了三民主义
16. 周恩来说:“共产国际的领导同志都还担心我们离工人阶级太远了。我说我们在农村里经过长期斗争的锻炼,有毛泽东同志的领导,完全可以无产阶级化。共产国际的一些同志听了之后大哗,不以为然。”对这段话的正确理解是
- 中国工人阶级尚未登上政治舞台
 - 共产国际反对农民参加中国革命
 - 中国奉行独立自主的和平外交政策
 - 中国共产党坚持马克思主义中国化
17. 第一届全国人民代表大会召开前夕,发动群众宣传和讨论宪法草案的标语口号有
- “为巩固新民主主义制度而斗争”
 - “争取社会主义在我国的完满实现”
 - “坚持‘百花齐放,百家争鸣’的方针”
 - “热烈庆祝社会主义的社会制度基本建立”
18. 1521年有教皇代表与马丁·路德辩论说:信仰无法安稳地奠基于《圣经》,因为“《圣经》就像软蜡一样,可以让每一个人随兴所至地扭或拉”。他们的主要分歧在于
- 教会是否腐败
 - 信仰是否必要
 - 信徒能否仅仅依靠信仰得救
 - 《圣经》能否作为信仰的基础
19. 18世纪末19世纪初西方某文学流派“以艺术的方式描摹了这一特定时代人的激荡、亢奋而敏感、纤弱的心灵世界,展现了有着强烈个性扩张欲望的自我”。其创作风格是
- 浪漫主义
 - 现实主义
 - 古典主义
 - 理性主义



图5

20. “新的力量和新的学说已经兴起，向 19 世纪正统的自由主义挑战。乌托邦式的以及其他的社会主义者已经发射了若干小排炮，现在轮到大炮开火了。”“大炮”是
 A. 启蒙思想 B. 生物进化论 C. 空想社会主义 D. 科学社会主义
21. 罗斯福新政时期美国政府鼓励的行为有
 A. 资本家改善工人待遇 B. 外国人到美国就业
 C. 老百姓把钱存在家里 D. 农场主扩大生产规模
22. 有学者说：“苏联制度的设计用意，在于尽快将一个极落后，开发度极低的国家，早早送上工业化的大道……尽管这个制度极其缺乏效率，极其浪费，但毕竟达到了上述目标。”据此可知该学者
 A. 赞同列宁的新经济政策 B. 客观评价了战时共产主义政策
 C. 认为斯大林模式有合理之处 D. 否认赫鲁晓夫改革的必要性
23. 1962 年法国某报纸说，戴高乐总统应该时刻准备亮出持有的大量美元这张外交王牌，通过向美国购买黄金而对其施压。美国政府对此颇为重视，认为“法国持有的美元所表现的既是一个政治问题，也是一个经济问题”。这反映了
 ①世界的多极化趋势 ②不结盟运动的发展
 ③布雷顿森林体系面临挑战 ④法国抵制马歇尔计划
 A. ①② B. ①③ C. ②④ D. ③④
24. 《汉书·食货志》记载：“籴（dì,买进谷物）甚贵，伤民；甚贱，伤农。”近期，“十元钱两根大葱”、“卷心菜八分一斤愁坏菜农”等报道也时有所见。这说明
 A. 农产品的价格变化由流通环节决定 B. 农产品的价格波动由价值变动引起
 C. 农产品“好货不便宜，便宜无好货” D. 农产品的价格应调控在合理范围内
25. 以下是三种投资方式的风险—收益比较示意图，不考虑其它因素，表达合理的是



26. 对图 6 解析正确的是

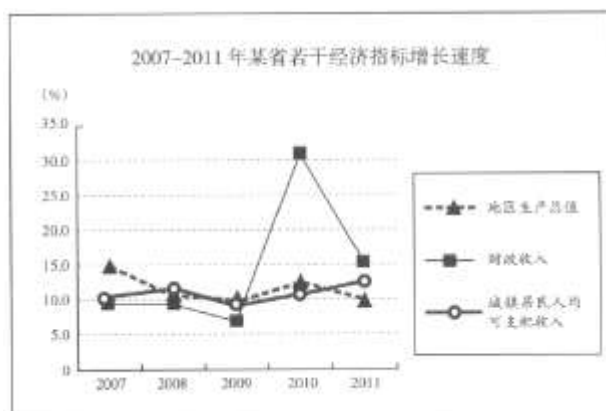


图 6

- A. 该省财政收入是随着居民收入水平的增长而增长的
 B. 该省地区生产总值应与居民收入水平保持同步增长

- C. 该省财政收入快速增长是地区生产总值增长的基础
- D. 该省财政收入的比重过大不利于个人购买力的增加

27. 近年来, 广东某市委市政府以城乡社区民主自治和社会组织“自立、自主、自律”发展为两大着力点, 推动法律、体制、能力三大建设, 形成了“党委政府为主导、社会组织为主体、人民群众为主人”的社会管理新机制, 受到当地居民的支持和拥护。这说明
- ①城乡社区自治组织和社会组织获得了行政权力
 - ②新机制使政府、社会与公民的关系定位更合理
 - ③人民当家作主是社会主义民主政治的根本保证
 - ④新机制有利于调动公民参与社会管理的积极性
- A. ①③ B. ①④ C. ②③ D. ②④

28. 表 2 为某人大代表 2011 年工作总结的部分内容。

表 2

2011 年	联名向县人大提交“加快我县生态农业发展的思路”议案联名对县政府财政预算中的采购项目提出质疑并要求答复对县农业局“农机支农”工作提出意见和建议
--------	--

根据其内容, 可以看出

- A. 人大代表有依法行政的义务
 - B. 人大代表有权监督政府的工作
 - C. 该代表有权提出意见并直接处理问题
 - D. 该代表行使了提案权、审议权、问责权
29. 在 2011 年世贸组织第八次部长级会议上, 各成员普遍认同应加强世贸组织的作用, 呼吁抵制贸易保护主义, 但在多边贸易机制未来方向性问题上存在明显分歧。据此, 以下分析正确的是
- ①各成员的地位是平等的, 权利是对称的
 - ②世贸组织推动国际分工和资源的全球配置
 - ③各成员间的共同利益是国际合作的基础
 - ④多边贸易机制的发展能消除竞争和冲突
- A. ①② B. ①③ C. ②③ D. ②④
30. 雷锋精神激励了几代中国人, 并传播到世界多个国家, 被称赞为“全人类共同的精神财富”。这体现了文化
- ①既是民族的, 也是世界的
 - ②源于实践, 引导实践的发展
 - ③能对社会发展产生深刻影响
 - ④对人的影响来自特定文化环境
- A. ①④ B. ①③ C. ②④ D. ③④
31. 广东某县依托葛洪等历史名人的文化遗产, 致力于挖掘当地独特的中医药文化和宗教文化, 力塑文化旅游品牌。该县的这一做法是基于
- ①文化独特性是区域文化发展的基础
 - ②经济与文化的发展是同步的
 - ③文化在继承的基础上发展
 - ④文化对经济具有反作用
- A. ①③ B. ①④ C. ②③ D. ③④
32. 在某报社“走基层、转作风、改文风”活动总结会上, 与会人员分享了“接地气抓活鱼”、“一头汗两腿泥才能写出好新闻”等心得体会。这集中反映了
- ①一切从实际出发的工作要求
 - ②群众观点和群众路线
 - ③量变引起质变的辩证过程
 - ④客观精神的外化和表现
- A. ①② B. ①④ C. ②③ D. ③④
33. “苹果之父”乔布斯认为, 产品应该能够“改变世界”, 产品设计和制造的每个环节都要追求做到完美无瑕。这体现了

- A. 能力卓越是实现个人价值的必要条件
- B. 主观唯心主义的倾向
- C. 实践改造世界向产品改变世界的转变
- D. 系统优化的方法

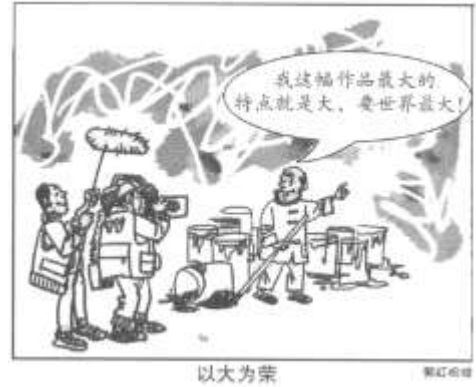
34. 对图7漫画《以大为荣》所示的文艺创作倾向，评价正确的是

- ①创作者坚持创新勇于创新的精神值得肯定
- ②创作目的和动机违背了创作规律的客观性
- ③错误的价值观对人的行为也具有导向作用
- ④该作品的创作无法体现方法论的指导意义

- A. ①②
- B. ①④
- C. ②③
- D. ③④

35. 改革开放以来，农村学生可通过高考入学的“农转非”政策取得城镇户口。但近年来，随着农村土地综合效益的提高，城镇户口的吸引力逐渐下降，有些已办理“农转非”的学生甚至有了“非转农”的念头。从哲学上看，这一现象的原因是

- A. 时代精神的精华发生了变化
- B. 主体的认识能力发生了变化
- C. 社会存在发生了变化
- D. 社会生活的本质发生了变化



以大为荣

图7

二、非选择题：本大题共 6 小题，满分 160 分。

36. (29 分) 阅读下列材料，结合所学知识回答问题。

材料一：改革开放以来，中国国内生产总值年均增长率高速 9.9%。2010 年经济总量已位居世界第二。中国在短短 30 余年创造了西方 200 多年才有的经济奇迹。西方经济学界以苏联、东欧为参照，不能合理解释中国改革与经济高速增长并行的独特现象，将此称为“中国之谜”。

材料二：中国经济在创造奇迹的同时也存在一些问题，如盲目扩张产能和忽视流通的重要作用，导致了重生产、轻消费的倾向；居民收入增幅赶不上财政收入和企业利润的增幅，造成了重效率、轻公平的矛盾；以高能耗、高投入所维持的增长模式，形成了重速度、轻结构的局面。

材料三：在探索中国特色社会主义建设的道路中，中国人民不断战胜各种艰难险阻，进一步坚定了“不动摇、不懈怠、不折腾”的信念，凝聚了深化改革开放的共识。2012 年 2 月，温家宝总理在广东调研时指出，20 年前邓小平南巡关于“不改革开放只能是死路一条”的教导至今仍有深远的指导意义。

- (1) 结合材料一，运用社会主义市场经济的相关知识，简析“中国之谜”的原因。(6 分)
- (2) 运用《经济生活》的相关知识，对材料二中的问题提出解决措施。(10 分)
- (3) 结合材料三，运用实践与认识的关系原理，分析“不改革开放只能是死路一条”这一论断，并阐述其现实意义。(13 分)

37. (23 分) 阅读下列材料，结合所学知识回答问题。

材料一：近年来，各级财政部门加大对文化建设的投入，为推动文化发展、满足人民群众精神文化需求“保驾护航”。2011 年 11 月，财政部表示，今后将进一步落实各项扶持政策，支持加快经营性文化事业单位转企改制；继续探索政府购买服务的模式，充分调动社会各类文化机构提供公共文化服务的积极性；设立财政专项，支持中国文化“走出去”战略。

材料二：当前，我国文化“走出去”的行动不断加强，但还存在较多问题。如某些国产电影因缺乏想象力、制作工艺粗糙、营销手段落后等，在国际电影界备受冷落。但文化“走出去”也不乏成功的例子，如中国交响乐团在德国演奏了改编创作的交响京剧《贵妃醉酒》，以德国人喜爱的形式充分展现了中国京剧的魅力。因此，文化要“走出去”，更应“走进去”。

- (1) 运用政府责任和职能的相关知识，分析材料一。(12 分)
- (2) 结合材料二，运用文化交流与文化创新的相关知识，谈谈对中国文化要“走出去”，更应“走进去”的认识。(11 分)

38. (25 分) 芸芸众生的日常生活是历史的重要内容，从中可见社会变迁的轨迹。阅读下列材料，结合所学知识回答问题。

材料一：16 世纪，美洲的一种辛辣调味品传入欧洲，为欧洲饮食带来新的味道，颇受欢迎，被称为“西班牙胡椒”。到 17 世纪，欧洲人能够在餐桌上品尝到来自海外的美味，主要是荷兰人的功劳。

——据《欧洲文化史》等

材料二：“(清末)旧工业之衰落日甚一日。今试任入一人家，观其日常所服用者，无论为必需品为奢侈品，其来自他国者恒十有八九。”

——《饮冰室合集》

材料三：2005 年底，美国财经记者莎拉发现，自己家里的鞋、袜子、玩具、台灯等用品都产自中国，其他普通美国家庭亦大多如此。

——据《离开中国制造的一年》

- (1) 材料一描述的现象出现的历史背景是什么？（6分）
- (2) 材料二中的“旧工业”指什么？简要说明其衰落与工业革命的历史联系。（9分）
- (3) 材料三中莎拉发现的现象在上世纪五六十年代时无法想象的，为什么？中国产品后来大量进入普通美国家庭的历史原因有哪些？（10分）

39. (27分) 词语和概念的变化，可以为探究历史提供重要信息。阅读下列材料，结合所学知识回答问题。

材料一：在中国，对 science 的翻译经历了从“格致”到“科学”的用词变化。中国古代本有“科学”一词。如宋人文集中有“处科学之兴，世为士者往往困于一日之程文，甚至于老死而或不遇”之句。明末清初，受古代“格物致知”的影响，时人将“science”音译为“格致”。19世纪中叶后，“研格致，营制造者，乘时而起”，“格致”一词大量使用。19世纪末，梁启超等效仿日本的做法，将“science”译为“从事科学，讲求政艺。”民国初，学界还将 science 音译为“赛因斯”，意在强调科学的理性精神。

——据《近代汉字术语创制的两种类型》等

材料二：随着“代议制民主”概念的形成和逐渐流传。民主概念发生了重大的转化。不仅古代“直接民主”是“民主”，而且近代“间接民主”也是“民主”。随着后一种民主在实践中的不断扩展和完善，它几乎成了人们所知的西方那一个人惟一形态，日常使用的“民主”一词，指的已不是古代直接民主。

——据《美国革命时期民主概念的演变》等

- (1) 材料一中的中国古代“科学”一词与何种选官制度相关？程朱理学中“格物致知”的目的是什么？（4分）
- (2) 19世纪中叶以后，从“格致”到“赛因斯”，反映中国向西方学习的内容发生了怎样的变化？并分析变化的原因。（12分）
- (3) 结合材料二和所学知识，从西方民主政治发展的角度，简要分析“民主”概念变化的原因。（8分）
- (4) 从“经济”、“中学”、“粉丝”3个词语中任选1个，说明其含义或用法的历史变化。（3分）

40. (28分) 加拿大地广人稀，西南部地区地形复杂，欧肯那根河谷是世界著名的冰酒产地。根据加拿大西南部某地区示意图（图8），结合所学知识，完成（1）—（4）题。

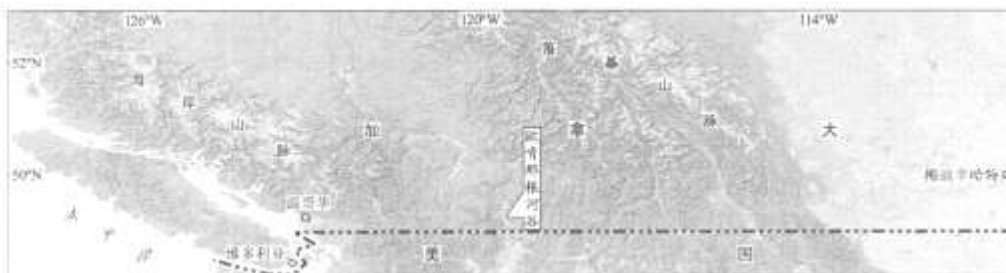


图8

- (1) 维多利亚所在地气候类型的特点是_____；位于草原地区的梅迪辛哈特气候类型是_____。（6分）
- (2) 从温哥华到梅迪辛哈特，水平方向上自然景观主要表现为由森林到草原的变化，这体现了_____的地域分异规律，其主要影响因素是_____。（4分）
- (3) 冰酒是由富含糖分的优质葡萄，成熟后在树上经自然冰冻，再采摘酿造而成。欧肯那根河谷是这种自然冰冻葡萄的产地，分析其自然原因。（10分）

(4) 加拿大西部草原地区历史上由于过度开垦与放牧，加上连年卡旱，植被遭到了破坏，土地资源退化。为应对这种危机，当地可能采取哪些措施？（8分）

41. (28分) 地处长江人海口的上海市，是我国重要的工业基地，近年来城市用地日益紧张，滨海地带的开发成为热点。根据下列材料，结合所学知识，完成(1)—(5)题。

材料一：长江口及上海市区域示意图（图9）。

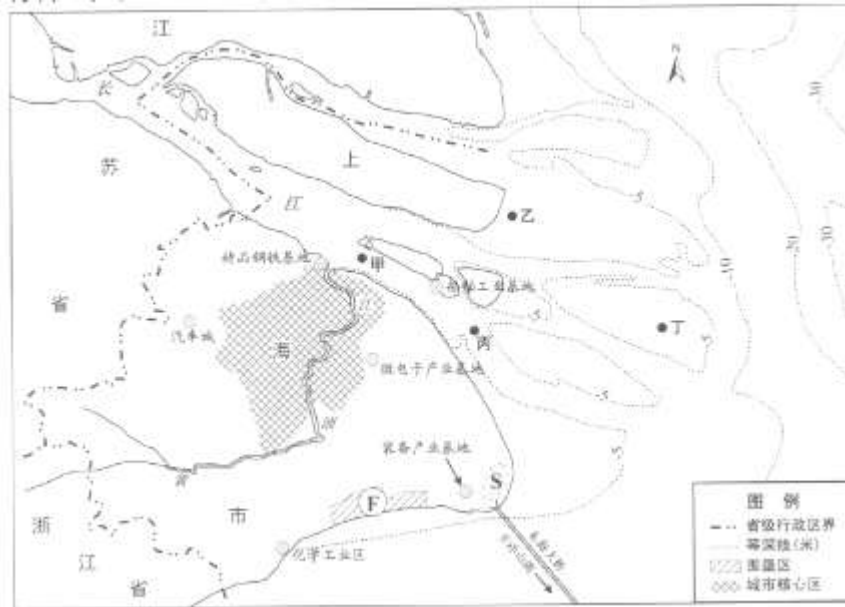


图9

材料二：1987—2006年上海市F围垦区土地利用类型变化图（图10）

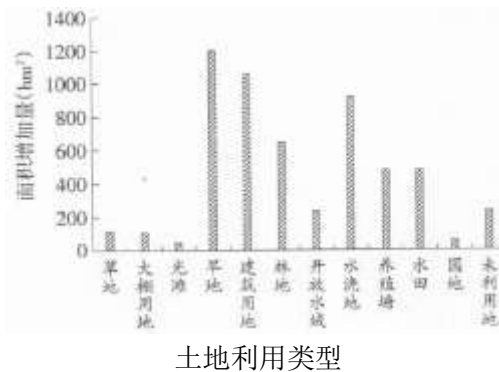


图10

- (1) 甲、乙、丙、丁四处中，淤积作用明显的两处是_____和_____处，水深大于5m的是_____和_____处。（4分）
- (2) 1987—2006年上海市F围垦区面积增加量居前两位的土地利用类型是_____和_____。（4分）
- (3) 上海市精品钢铁，化学和船舶工业基地（区）布局的总体特征是_____；影响微电子产业基地布局的最重要因素是_____。（6分）
- (4) S处临近中国最大的集装箱港洋山港，有铁路抵达和高速公路经过。目前上海市正在S处建设临港新城，简要分析该新城发展的有利条件。（6分）
- (5) 上海市在F围垦区内规划建设工业开发区，从可持续发展的角度看，在引进工业企业与开发区建设中应防止出现哪些问题？（8分）

此资料来源于：中学历史教学园地 (www.zxls.com/)，未经允许，谢绝转载。

题号	1	2	3	4	5	6	7	8	9	10	11	/
答案 A卷	D	A	B	B	D	C	C	A	C	C	B	/
答案 B卷	A	D	B	D	A	C	B	D	C	C	B	/
题号	12	13	14	15	16	17	18	19	20	21	22	23
答案 A卷	D	C	A	D	D	B	C	A	D	A	C	B
答案 B卷	D	B	A	C	D	C	D	B	C	A	A	B
题号	24	25	26	27	28	29	30	31	32	33	34	35
答案 A卷	D	A	D	D	B	C	B	D	A	D	C	C
答案 B卷	B	A	C	A	C	D	A	B	B	A	C	D

文科综合试题参考答案及评分标准

一、选择题：本大题共 35 小题，每小题 4 分，共 140 分。在每小题列出的四个选项中，只有一项是符合题目要求的。

题号	1	2	3	4	5	6	7	8	9	10	11	/
A卷	D	A	B	B	D	C	C	A	C	C	B	/
B卷	A	D	B	D	A	C	B	D	C	C	B	/
题号	12	13	14	15	16	17	18	19	20	21	22	23
A卷	D	C	A	D	D	B	C	A	D	A	C	B
B卷	D	B	A	C	D	C	D	B	C	A	A	B
题号	24	25	26	27	28	29	30	31	32	33	34	35
A卷	D	A	D	D	B	C	B	D	A	D	C	C
B卷	B	A	C	A	C	D	A	B	B	A	C	D

二、非选择题：本大题共 6 小题，满分 160 分。

36. (20 分)