

2009年普通高等学校招生统一考试(江苏卷)

政治试题

一、单项选择题：本大题共33小题，每小题2分，共计66分。在每题给出的四个选项中，只有一个选项是最符合题意的。

- 2008年10月9日至12日，中国共产党第十七届中央委员会第三次全体会议在北京举行。全会审议通过了《中共中央关于_____若干重大问题的决定》。
A. 推进农村改革发展 B. 促进农业稳定发展
C. 推进农村经济发展 D. 促进农民持续增收
- 素有“经济宪法”之称的《中华人民共和国_____》自2008年8月1日起施行，这是我国市场经济法制建设走向完善过程中迈出的重要步伐。
A. 物权法 8. 公司法 C. 反垄断法 D. 企业所得税法
- 2008年12月15日，备受海内外瞩目的两岸空运直航、海运直航及_____正式启动，两岸“三通”迈出历史性的步伐。
A. 直接通商 B. 直接通邮 c. 直接通信 D. 大陆居民赴台旅游
- 2008年12月26日，我国海军舰艇编队从海南三亚起航，赴_____、_____执行护航任务。这是我国首次使用军事力量赴海外维护国家战略利益，也是我军首次组织海上作战力量赴海外履行国际人道主义义务。
A. 马六甲海峡 波斯湾 B. 亚丁湾 索马里海域
C. 马六甲海峡 亚丁湾 D. 波斯湾 索马里海域
- 2009年3月28日，西藏自治区隆重集会，纪念第一个“西藏_____纪念日”。
A. 和平解放 B. 民主改革 C. 百万农奴解放 D. 百万农奴翻身
- 2008年11月15日，20国集团峰会在美国首都华盛顿召开。会议就应对当前世界面临的_____问题的措施达成行动计划。
A. 经济和环境 B. 环境和能源 C. 能源和金融 D. 金融和经济
- 假定原先1台电脑与4部手机的价值量相等，现在生产电脑的社会劳动生产率提高一倍，而生产手机的社会必要劳动时间缩短到原来的一半，其他条件不变，则现在1台电脑与_____部手机的价值量相等。
A. 2 B. 4 C. 8 D. 16
- 随着我国城乡居民人均可支配收入的增加，一直被视为高档耐用消费品的轿车正悄然走进寻常百姓家。这说明
A. 收入是消费的基础和前提 B. 消费拉动经济增长
C. 物价水平影响人们的购买力 D. 生产与消费相互影响
- 实现和维护劳动者权益是社会主义制度的本质要求。劳动者获得权利、维护权益的基础是
A. 依法签订劳动合同 B. 保障劳动者主人翁地位
C. 建立和谐的劳动关系 D. 自觉履行劳动者的义务
- 2008年12月16日，国家开发银行股份有限公司挂牌成立，成为我国第一家由政策性银行转型而来的商业银行。转型后的国家开发银行的主体业务是
A. 存款业务 B. 贷款业务 C. 结算业务 D. 股票买卖业务
- 现实生活中，我们可能面临各种各样的风险。下列属于规避风险的投资方式是
A. 购买商业保险 B. 办理存款储蓄 C. 参加社会保险 D. 购买企业债券
- 再分配更加注重公平是实现社会公平的重要举措。下列体现“再分配更加注重公平”的

措施是

- A. 提高企业职工最低工资标准 B. 调整银行存贷款利率
C. 提高城市居民最低生活保障标准 D. 建立企业职工工资正常增长机制
- 2009年2月28日，十一届全国人大常委会第七次会议表决通过了《中华人民共和国食品安全法》。这部法律自2009年6月1日起施行。据此回答13—14题。
13. 该法第三十八条规定：“食品、食品添加剂和食品相关产品的生产者，应当依照食品安全标准对所生产的食品、食品添加剂和食品相关产品进行检验，检验合格后方可出厂或者销售。”这一规定要求食品生产者必须
- A. 严格遵守市场规则 B. 转变企业经营方式
C. 明确企业经营战略 D. 提高自主创新能力
14. 某市民发现，当地有关行政部门的个别工作人员没有切实履行食品安全监管职责，于是打电话给该部门反映问题并提出建议。该市民行使监督权的方式是
- A. 社情民意反映制度 B. 舆论监督制度
C. 社会听证制度 D. 信访举报制度
15. 发展基层民主，保障人民享有更多更切实的民主权利，是我国发展社会主义民主政治的重要内容。下列属于基层群众性自治组织的是
- A. 业主委员会 B. 消费者协会 C. 居民委员会 D. 乡人民政府
16. 在国际社会中，任何国家都不得以任何方式强迫他国接受自己的意志，各国在外交文件上有使用本国文字的权利。这体现了主权国家在国际社会中享有
- A. 独立权 B. 平等权 C. 自卫权 D. 管辖权
17. 我国积极开展多边外交，努力发展同发达国家的关系，全面深化同周边国家的睦邻友好关系，大力加强同发展中国家的团结合作。我国外交政策的宗旨是
- A. 独立自主 B. 和平共处五项原则
C. 维护世界和平、促进共同发展
D. 维护我国的独立和主权，促进世界的和平与发展
18. 原生态文化资源的开发和利用，在丰富人们文化消费的同时，也促进了当地旅游经济的发展。由此可见
- A. 文化对经济发展具有推进作用 B. 文化与经济同步发展
C. 文化是经济繁荣发展的基础 D. 文化对经济发展具有重要影响
19. 2008年10月，第31届世界戏剧节在南京举行，来自五大洲16个国家和地区的近40个剧目登台亮相，赢得了广泛好评。这表明
- A. 其他民族的文化成果都可以为我所用
B. 尊重文化的多样性首先要尊重其他民族的文化
C. 不同民族的文化可以相互融合、走向同一
D. 不同民族的文化可以平等交流、相互借鉴
20. 北京奥运会开幕式将中华文化与奥林匹克精神完美结合，向世界奉献了一部奥运史上最华美的乐章。这充分说明
- ①文化创新需要博采众长 ②中华文化具有包容性
③外来文化是中华文化创新的基础 ④中华文化正在成为世界文化
- A. ①② B. ①③ C. ②④ D. ③④
21. 2008年2月，江苏省教育厅积极落实教育部的要求，安排南京、苏州等8个市作为京剧进中小学课堂的首批试点市。开展京剧进中小学课堂活动的依据是
- ①优秀文化能够丰富人的精神世界 ②传统文化是健康有益的
③传统文化是文化发展的源泉 ④教育是文化传承的重要途径

- A. ①② B. ①④ C. ②③ D. ③④

22. 用现代动画技术制作的电视动画片《喜羊羊与灰太狼》，受到广大观众的喜爱，获得了上海炫动卡通卫视 2008 年度收视排行的年度特别奖，同名动画电影也取得了高达 8500 万的票房。这主要说明，为人们提供的文化产品应当

- A. 具有较高的经济效益 B. 运用先进的技术手段制作
C. 满足人们娱乐的需求 D. 采取群众喜闻乐见的形式

23. “一诺千金”是中华民族的传统美德。在社会主义市场经济条件下，增强诚信意识是

- A. 思想道德建设的重点 B. 思想道德建设的核心
C. 思想道德建设的原则 D. 思想道德建设的着力点

24. 马克思主义哲学的产生实现了哲学史上的伟大变革。它第一次实现了

- ①唯物主义与辩证法的有机统一
②唯物辩证的自然观与唯物辩证的历史观的有机统一
③世界观和方法论的统一
④实践基础上的科学性和革命性的统一

- A. ①②③ B. ①②④ C. ①③④ D. ②③④

25. 下列选项与“我思故我在”观点相一致的是

- A. 未有这事，先有这理 B. 吾心即宇宙，宇宙即吾心
C. 死生有命，富贵在天 D. 世界的本质是“绝对精神”

26. “少年安能长少年，海波尚变为桑田。”唐代诗人李贺的这一诗句体现了

- A. 运动是永恒的、绝对的和有条件的 B. 运动是物质的唯一特性
C. 运动是物质的固有属性和存在方式 D. 运动是静止的特殊状态

27. “5.12”汶川大地震后，温家宝总理在看望北川中学高三学生时，用粉笔在黑板上写下了“多难兴邦”四个大字。“多难兴邦”一词蕴含的哲理是

- ①矛盾双方相互依赖 ②事物的发展是量变和质变的统一
③矛盾双方相互贯通 ④事物的发展是前进性和曲折性的统一

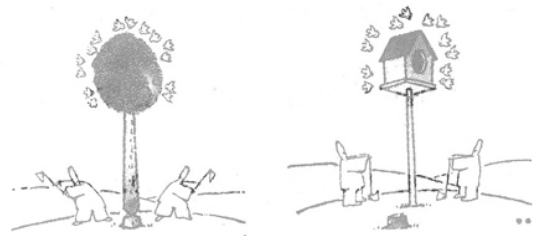
- A. ①② B. ③④ C. ①②④ D. ②③④

28. “其实胸中之竹，并不是眼中之竹也，因而磨墨展纸，落笔倏作变相，手中之竹又不是胸中之竹也。”郑板桥的这句话蕴含的道理是

- A. 意识活动具有主动创造性 B. 意识活动具有客观实在性
C. 意识活动具有生动形象性 D. 意识活动具有主观随意性

29. 右边的漫画《爱鸟工程》给我们的启示是

- A. 人能够认识和改造世界
B. 要勇于突破和改变现状
C. 要坚持一切从实际出发
D. 要用发展的观点看问题



30. 2009 年京沪高铁投资 600 亿元，这将带动 200 万吨钢材和 1200 万吨水泥的需求，提供

近 60 万个就业岗位，同时还可以带动沿线地方的建材、农副产品和日用品的消费等。这表明

- ①事物的联系是普遍的 ②自在事物的联系是主观的
③事物的联系是人为的 ④人为事物的联系是客观的

- A. ①② B. ②③ C. ①④ D. ③④

31. 《孟子》云：“不违农时，谷不可胜食也”；“斧斤以时入山林，材木不可胜用也”。

这表明

- A. 自然界的变化是有规律的 B. 客观规律是可以被认识和改造的
C. 自然界的发展规律是客观的 D. 改造世界必须遵循客观规律
32. 下列对辩证否定的理解，错误的是
A. 辩证的否定是“扬弃” B. 辩证的否定是既克服又保留
C. 辩证的否定是事物联系和发展的环节
D. 辩证的否定是“在绝对不相容的对立中思维”
33. 在我国农村改革中，农民首创了家庭联产承包责任制，首选了第一个村民委员会，创办了第一批乡镇企业，被称为我国农民的三大创举。这充分说明了人民群众是
A. 社会历史的创造者 B. 物质财富的创造者
C. 社会变革的引导者 D. 精神财富的创造者

二、简答题：本大题共 3 小题，每小题 12 分，共计 36 分。其中第 34 题、第 35 题为必答题，第 36 题为选做题。请运用所学知识对所提问题进行简明扼要的分析和说明。

34. 材料一：

34. 材料一：

图 1: 2008 年江苏省出口额比上年同期增长状况 (%)

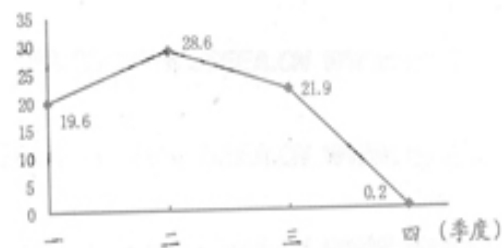
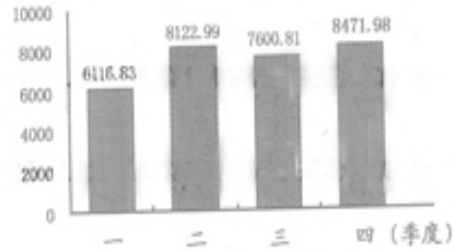


图 2: 2008 年江苏省 GDP 实现情况 (单位: 亿元)



材料二: 2008 年下半年以来，受国际金融危机的影响，江苏经济下行的压力加大。江苏省政府积极贯彻中央精神，及时实施了进一步扩大内需、促进经济增长的一系列调控措施。(1) 结合材料二，分别指出图 1、图 2 反映的经济现象。

(2) 从《经济生活》的角度说明江苏省政府实施宏观调控的必要性。

35. 2009 年 4 月以来，从墨西哥蔓延开来的流感，最初被诊断为猪流感。后来，世界卫生组织等权威机构研究发现，这种流感病毒实际包含猪流感、人流感和禽流感三种流感病毒的基因片段，于是将这种新型流感改称为 A(H1N1) 型流感，我国称之为甲型 H1N1 流感。随着研究的深入，诊断技术不断改进，防治手段逐步完善，疫苗研制加速推进。

国外疫情一经发布，我国政府高度重视，为确保人民群众健康和生命安全，全力开展防控工作。在广泛征求意见的基础上，卫生部、农业部专门制订并下发了诊疗方案和应急预案。各级地方政府及时采取措施，严格执行疫情零报告制度、指定定点收治医院、成立防控和救治专家组等，切实做好防控工作。

(1) 对甲型 H1N1 流感的研究过程体现了有关人类认识的哪些哲学道理？

(2) 上述材料是如何体现我国政府坚持对人民负责的基本原则的？

36. 【选做题】本题包括 A、B 两小题，请选定其中一题，并在相应的答题区域内作答。若两题都做。则按 A 题评分。

A[经济学常识]

1985 年 8 月 28 日，邓小平在会见津巴布韦总理穆加贝时，曾对列宁的新经济政策作过评价。他说：“社会主义究竟是个什么样子，苏联搞了很多年，也并没有完全搞清楚。可能

列宁的思路比较好，搞了个新经济政策，但是后来苏联的模式僵化了。”

(1) 新经济政策实施前后，列宁对市场与社会主义关系的认识有何变化？

(2) 简述邓小平对市场与社会主义关系认识的创新及其意义。

B[国家和国际组织常识]

英国在 17 世纪中期爆发资产阶级革命，曾一度推翻国王、建立共和国；“光荣革命”后君主制经过改造得以保留下来，并逐步形成了为资产阶级政权服务的君主立宪制政体。法国在 18 世纪资产阶级大革命中，彻底摧毁了封建专制制度，确立了资产阶级政权，其政权组织形式几经变化，形成了半总统半议会制政体。

(1) 简述英法两国在政体结构上的差异。(2) 结合材料说明国体与政体的关系。

三、探究题：本题 18 分。结合背景材料进行探究，能够发现问题、提出问题，并综合运用有关知识分析问题、解决问题，创造性地提出解决问题的方案、策略等。

37. 今年是新中国成立 60 周年，也是五四运动爆发 90 周年。某校高三(2)班同学通过主题班会、课外学习等活动，进一步了解了五四运动以来中华民族走过的风雨历程、社会主义新中国取得的伟大成就，特别是回顾不平凡的 2008 年，更加深切地感受到中华民族精神的强大力量。大家商定开展以“弘扬民族精神，共建精神家园”为主题的探究活动。让我们一起参与其中。

参与讨论

在资料搜集过程中，有同学把收集到的以下三幅图片挂到班级网页上，引起了同学们的关注。大家纷纷把自己收集到的相关图片也挂到网上。这些图片大多反映了中国革命、建设和改革各个时期的重大事件，集中展示了中华民族精神。同学们被深深感染，并跟帖展开讨论。



红军过草地



大庆铁人



抗震救灾

(1) 有同学跟帖认为，“只有参与重大社会实践活动，才能成为中华民族精神的弘扬者。”

请你运用《文化生活》的相关知识对这一观点加以评析。

倡议行动

通过个别访谈和网上调查，大家发现在部分中学生中存在以下问题：有的片面强调自我，不能主动关心集体和他人；有的意志薄弱，害怕困难，缺乏耐挫力；有的贪图享受，追求“时髦”，盲目攀比；有的只想从事报酬优厚、安逸、“体面”的职业，不愿从事艰苦的工作。针对上述问题，大家准备以“弘扬民族精神，从我做起”为主题向全校同学发出倡议。

(2) 请你就倡议书的内容，分别从《生活与哲学》、《经济生活》的角度，各列出三条提纲。

建言献策

随着探究活动的深入，大家认识到，学生中存在的上述问题与社会环境尤其是社会文化环境的影响密切相关。建设精神家园，需要全社会的共同努力。经过进一步调查、论证，同学们就“优化文化环境，共建精神家园”形成了一份建议书。有同学认为政府具有组织社会主义文化建设等职能，提议采用电子邮件的方式，将该建议书发送给市政府及其职能部门。

(3)你认为还可以将建议书发送给本市的其他哪些机关,并请你运用所学的《政治生活》知识,分别说明发送给这些机关的理由。(注意:答案中不得出现具体地名。)

2009年普通高等学校招生统一考试(江苏卷)

政治试题参考答案

一、单项选择题(每小题2分,共计66分)

1. A 2. C 3. B 4. B 5. C 6. D 7. B 8. A 9. D 10. B
11. A 12. C 13. A 14. D 15. C 16. B 17. C 18. D 19. D 20. A
21. B 22. D 23. A 24. B 25. B 26. C 27. B 28. A 29. C 30. C
31. D 32. D 33. A

二、简答题(每小题2分,共计36分)

34. (1)图1反映了2008年江苏省上半年出口额比上年同期增幅较大;受国际金融危机影响,下半年尤其是第四季度增幅明显回落。图2反映了2008年江苏省上半年GDP增长势头良好;受国际金融危机影响,第三季度出现下降趋势;省政府及时实施宏观调控措施,第四季度又呈现增长态势。

(2)是贯彻落实科学发展观,保持经济平稳较快发展的迫切需要;是发展社会主义市场经济,弥补市场调节不足的必要措施;是促进经济增长由主要依靠投资、出口拉动向依靠消费、投资、出口协调拉动转变的必然要求;是应对国际金融危机,化解经济全球化带来的风险的必要手段。

35. (1)实践是认识的基础;认识具有反复性、无限性和上升性;追求真理是一个永无止境的过程。

(2)高度重视防控工作,确保人民群众的健康和生命安全,体现了我国政府坚持为人民服务的工作态度。及时采取措施,严格执行疫情零报告制度等,切实做好防控工作,体现了我国政府坚持求真务实的工作作风。在广泛征求意见的基础上,制订并下发诊疗方案和应急预案,体现了我国政府坚持从群众中来到群众中去的工作方法。

36. A

(1)实施新经济政策前,列宁把商品货币看作社会主义社会的对立面,主张消灭商品经济,由政府直接控制商业。实施新经济政策后,列宁提出共产党人要学会经商,由国家调节商业。不过,列宁仍把这些变化当成解决困难的一种权宜之计。

(2)①邓小平认为,计划多一点还是市场多一点,不是社会主义与资本主义的本质区别。计划经济不等于社会主义,资本主义也有计划;市场经济不等于资本主义,社会主义也有市场。计划和市场都是经济手段。②丰富和发展了马克思主义,消除了把计划经济和市场经济看作社会基本制度范畴的思想束缚,为我国经济体制改革目标模式的选择奠定了理论基础,促进了我国社会主义现代化建设事业的发展。

36. B

(1)英国议会是最高立法机关和最高权力机关;法国议会只是立法机关。英国国王是“虚位君主”;法国总统则是国家行政权力的中心。英国是两党制,由议会多数党组阁;法国议会中有许多党派,往往是几个党派联合才能形成议会多数派并组成多党联合政府。英国首相由议会中多数党领袖担任,权力很大;法国总理由总统任命,权力较小。

(2)英法两国国体相同,都是资产阶级政权;政体不同,但都属于资本主义国家的统治形式,都是为资产阶级利益服务的。这说明,国体决定政体,并通过一定的政体来体现;政体体现国体,并服务于特定的国体;适当的政体能够巩固国体,不适当的政体会危害国体。

三、探究题(本题 18 分)

37. (1) 中华民族精神在中华民族的共同生活和社会实践中形成、发展, 是维系中华民族共同生活的精神纽带、推动中华民族社会实践的精神动力。它不仅集中体现在重大社会实践中, 也体现在人们日常的工作、学习和生活之中。因此, 并非只有参与重大社会实践活动, 才能成为中华民族精神的弘扬者。我们每个人都应该成为中华民族精神的传播者、弘扬者和建设者。

(2) 《生活与哲学》角度例如: ①坚持正确的价值取向, 弘扬奉献精神。②正确处理个人与集体的关系, 弘扬集体主义精神。③正确对待困难和挫折, 弘扬自强不息的精神。《经济生活》角度例如: ①树立正确的金钱观, 自觉抵制拜金主义。②树立正确的就业观, 立志艰苦创业。③树立正确的消费观, 继承节俭美德。

(3) ①市委(或市委所属部门)。中国共产党是中国特色社会主义事业的领导核心, 坚持为人民服务的宗旨。②市人大(或市人大所属部门)。地方各级人民代表大会是地方各级国家权力机关, 本行政区域内的一切重大问题, 都由它讨论决定, 并由它监督实施。