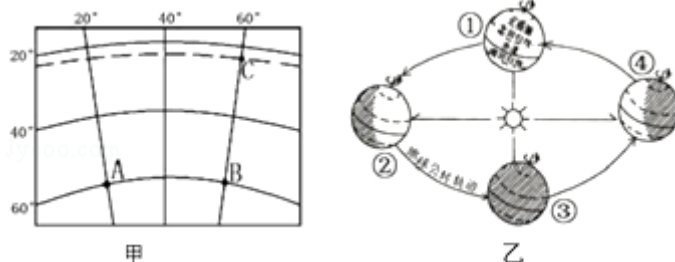


## 2018 年河南省中考模拟试卷地理

一、选择题（下列各小题的 4 个选项中，只有一个符合题意。每小题 1 分，共 20 分）

1. 读某区域经纬网图和地球公转示意图，下列说法正确的是（ ）

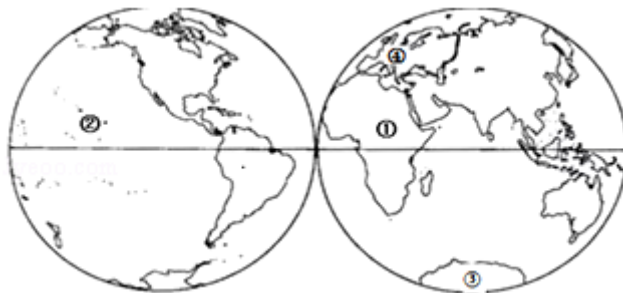


- A. 甲图中 A 点的地理坐标是（60° S，20° w）
- B. A 地位于 B 地的正西方向；而 B 地更早迎来日出
- C. 当太阳直射 C 地时，德州的玲玲发现自己正午时的影子在一年中最短
- D. 当地球公转到②位置时，此时我国华北地区盛行东北季风

解析：读图分析可知：依据经纬度的判读，甲图中 A 点的地理坐标是 60° S，20° E；故 A 错误。用经纬网定方向，可判定，A 地位于 B 地的正西方向；地球自转方向为自西向东，故 B 地更早迎来日出；故 B 正确。当太阳直射 C 地（南回归线）时，为北半球的冬季，德州的玲玲发现自己正午时的影子在一年中最长，故 C 错误。当地球公转到②位置（夏至日）时，此时我国华北地区盛行东南季风，故 D 错误。

答案：B

2. 读大洲和大洋的分布图，表述不正确的是（ ）

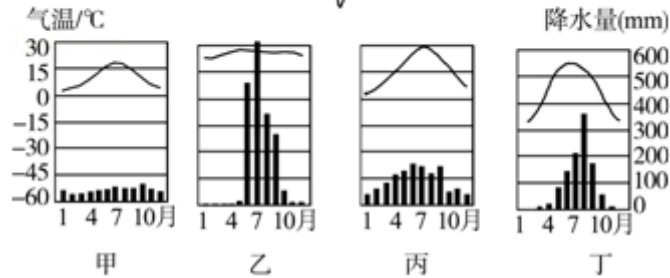


- A. ①大洲有“热带大陆”和“高原大陆”之称，其南部为黑人的故乡
- B. ④大洲多信仰基督教，许多国家加入了区域经济一体化组织——“欧盟”
- C. 世界上跨经度最广的大洲是③大洲，被三大洋包围
- D. 地球表面 29%为海洋，其中②大洋是世界上面积最大的大洋

解析：读图分析可知：①大洲为非洲，该大洲有“热带大陆”和“高原大陆”之称，其南部为黑人的故乡，故 A 正确。④大洲为欧洲，多信仰基督教，许多国家加入了区域经济一体化组织——“欧盟”，故 B 正确。世界上跨经度最广的大洲是③南极洲，被太平洋、大西洋、印度洋包围，故 C 正确。地球表面 71%为海洋，②太平洋是世界上面积最大的大洋，故 D 错误。

答案：D

3. 读亚欧大陆分布图，图中四地气候类型搭配正确的是（ ）

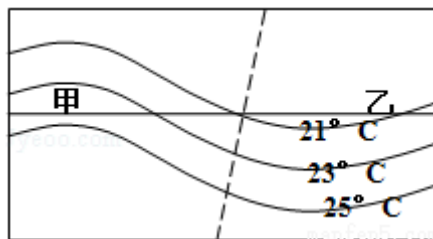


- A. A 地——乙
- B. B 地——甲
- C. C 地——丁
- D. D 地——丙

解析：读图分析可知：乙为热带季风气候，应位于 A 地，故 A 正确；甲为温带海洋性气候，B 地为地中海气候，故 B 错误；丙为亚热带季风气候，应位于 C 地，故 C 错误；丁为温带季风气候，应位于 D 地，故 D 错误。

答案：A

4. 如图为某区域 1 月份等温线分布示意图，图中虚线表示海岸线，据图分析下列说法正确的是（ ）



- A. 该区域位于北半球，乙地代表陆地
- B. 该区域位于北半球，甲地代表陆地
- C. 该区域位于南半球，甲地代表海洋
- D. 该区域位于南半球，乙地代表海洋

解析：读图可知，该地的气温等值线的数值由南向北逐渐降低，该地位于北半球；陆地吸热快，散热也快；海洋吸热慢，散热也慢。由于海陆性质的不同，同纬度的海洋和陆地气温不同。夏季，陆地吸热快，气温高，海洋吸热慢，气温低。冬季陆地散热快，气温低，海洋散热慢，气温高。读图可知，同纬度处甲区域气温高于乙区域气温，北半球 1 月为冬季，所以甲处为海洋，乙处为陆地。故选项 A 符合题意。

答案：A

5. 读欧洲西部地形分布图和气候分布图，对该地区描述不正确的是（ ）



地形分布图



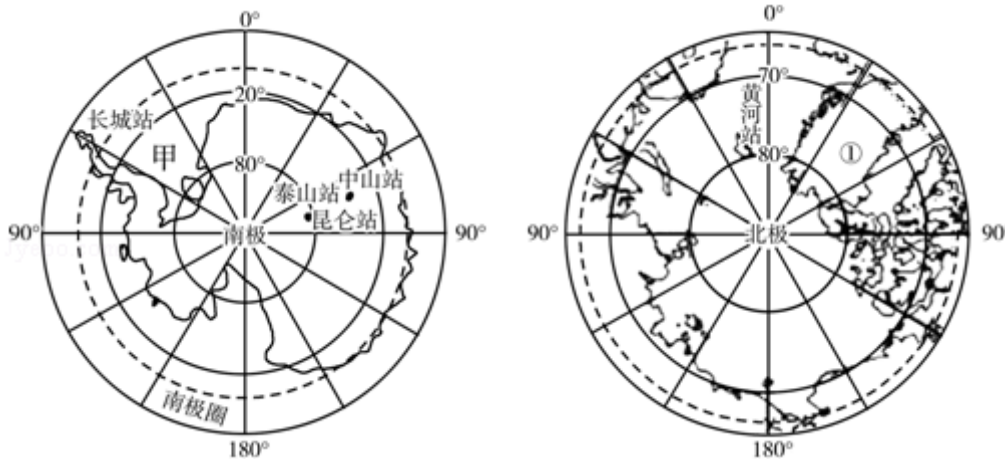
气候分布图

- A. 该地区以平原和山地为主，南北两侧高，中间低
- B. 该地区温凉潮湿的温带海洋性气候适宜多汁牧草生长，畜牧业发达
- C. 该地区河流短小，水流湍急，航运价值低
- D. 该地区旅游业发达：①国走塔桥，②国登埃菲尔铁塔

解析：欧洲西部以平原和山地为主，南北两侧高，中间低，故 A 叙述正确；欧洲西部主要是温凉潮湿的温带海洋性气候，适宜多汁牧草生长，畜牧业发达，故 B 叙述正确；欧洲西部河流短小，水流平缓，航运价值高，故 C 叙述错误；欧洲西部旅游业发达：①国走塔桥，②国登埃菲尔铁塔，故 D 叙述正确。

答案：C

6. 近年来，两极地区成为世界许多国家争相开发的热点地区，下面描述不正确的是（ ）

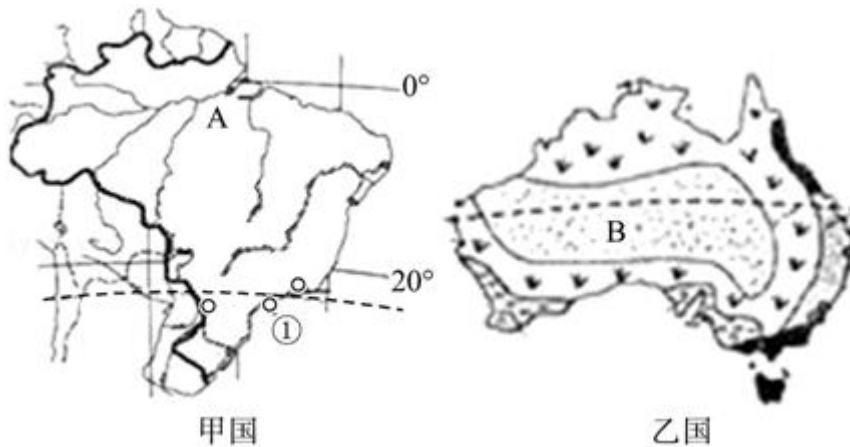


- A. 各科考站中，极昼极夜现象持续时间最长的是昆仑站
- B. 昆仑站位于长城站的东南方向
- C. 原始的自然环境为科学研究提供了条件
- D. 甲所处的海洋是太平洋；①为世界上最大的岛屿——格陵兰岛

解析：昆仑站的纬度最高，其极昼极夜时间最长，故 A 叙述正确；昆仑站位于长城站的东南方向，故 B 叙述正确；原始的自然环境为科学研究提供了条件，故 C 叙述正确；甲是大西洋，故 D 叙述错误。

答案：D

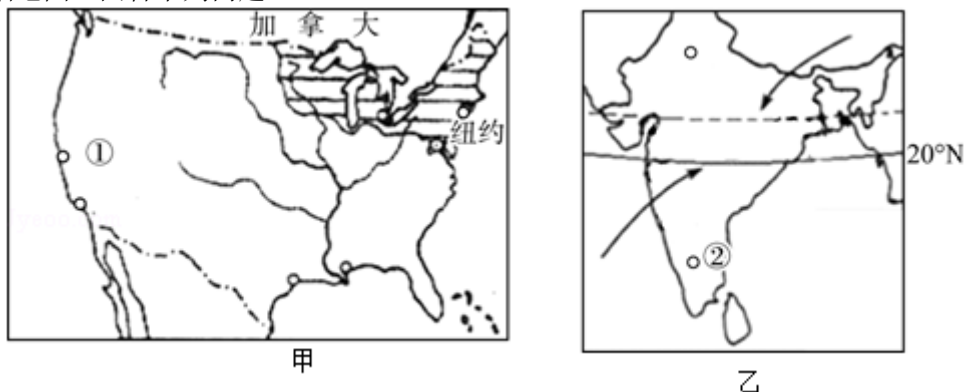
读图，结合所学知识，回答下列问题。



7. 关于两国的描述不正确的是 ( )
- A. 甲国 A 地因过于湿热人烟稀少；而乙国 B 地因极端干旱人烟稀少
  - B. 从纬度位置看，两国都被特殊纬线——南回归线穿过
  - C. 两国的城市、人口都集中分布在东南沿海
  - D. 乙国铁矿储量、开采量、出口量居世界首位，被称为“坐在矿车上的国家”
- 解析：依据巴西和澳大利亚的地理知识来解答此题。图中的甲乙两国分别是巴西、澳大利亚。巴西北部的亚马逊平原因为气候过于湿热，人口稀少，澳大利亚中西部因气候干旱，人口稀少；两国都被南回归线穿过；两国人口都集中于气候适宜的东南沿海地区；澳大利亚铁矿石丰富，因大量开采出口，被称为是“坐在矿车上的国家”。
- 答案：D

8. 关于巴西的叙述正确的是 ( )
- A. 巴西文化是单一性的足球文化
  - B. 热带经济作物咖啡、甘蔗等产量居世界首位
  - C. 在甲国图中①城市里约热内卢曾举行过第 31 届奥运会
  - D. 印第安人为原住居民，现有人种以混血种人为主
- 解析：A、狂欢节、桑巴舞和足球是巴西最喜爱的文体活动。故 A 叙述错误；B、巴西是世界重要的农产品出口国之一，咖啡、可可、甘蔗、柑橘、大豆、牛肉等产量和出口量均居世界首位。故 B 叙述正确；C、城市①是圣保罗，故 C 叙述错误；D、巴西主要的人种是白种人，故 D 叙述错误。
- 答案：B

读两幅地图，回答下列问题。



9. 关于两国的描述，正确的是 ( )
- A. 两国都积极发展高新技术产业，其中城市①洛杉矶和②班加罗尔都被称为本国的“硅谷”
  - B. 两国都是人口大国，其中美国人口增长较快的主要原因是人口自然增长率高
  - C. 因东北季风来得晚势力弱，印度正遭受 40 年来最严重的旱灾
  - D. 美国是最发达的工农业大国，其中农业生产实现了区域化、专业化

解析：依据美国和印度的地理概况来解答此题。图中的①是旧金山；美国人口增长快的一个原因是它的移民政策宽松；西南季风来得晚、势力弱容易造成旱灾；美国是发达的农业大国，农业实现了区域化和专业化。

答案：D

10. 研究美国乳畜带的分布，需要参考的地图包括（ ）

- ①美国人种构成图
- ②美国人口和城市分布图
- ③美国工业区分布图
- ④美国气温和降水分布图

- A. ①②③
- B. ②③④
- C. ①②④
- D. ①③④

解析：美国乳畜带主要分布在东北部五大湖沿岸地区，该地区气候冷湿、水源充足，适合牧草的生长，且东北部地区工业发展历史早，人口稠密，有广阔的消费市场。故研究美国乳畜带的分布，需要参考的地图包括②美国人口和城市分布图、③美国工业区分布图、④美国气温和降水分布图。选项B符合题意。

答案：B

11. 读下列我国四省（区）轮廓图，分析有关四省（区）的说法正确的是（ ）



A.

如图省（区）位于黄河中游，地处暖温带



B.

如图省（区）气候特征是夏季高温多雨，冬季温暖湿润



C.

如图省（区）位于非季风区，省级行政中心是哈尔滨



D.

如图省（区）位于我国地势第三级阶梯，主要环境问题是水土流失

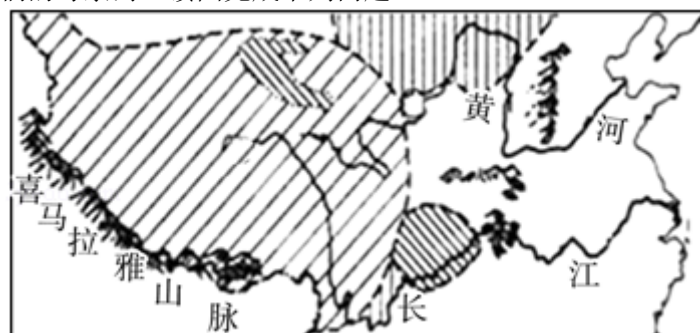
解析：读图分析可知：A为安徽省，被淮河穿过，地处暖温带和亚热带。故A错误。B为湖北省，为亚热带季风气候，夏季高温多雨，冬季温暖湿润。故B正确。C为黑龙江省区，



位于季风区，行政中心是哈尔滨。故 C 错误。D 为陕西省区位于我国地势第二级阶梯，主要环境问题是水土流失。故 D 错误。

答案：B

长江和黄河是我们的母亲河，读图完成下列问题。



12. 有关黄河、长江的叙述，不正确的是（ ）

- A. 上、中游都蕴藏着丰富的水能资源
- B. 两河均源于青藏高原，干流共同流经青、川两省
- C. 都从人口稀疏区流向人口稠密区域
- D. 针对长江中游河道弯曲、泥沙淤积，洪涝多发，可采取裁弯取直的措施

解析：A、长江上游流经中国地势阶梯交界处，支流众多，水量丰富，落差很大，多峡谷急流，蕴藏有丰富的水能资源。黄河上中游特别是龙羊峡至青铜峡河段，地形险峻，山势陡峭，峡谷绵延，水流湍急，总落差 1 300 多米，蕴藏着丰富的水能资源。故 A 符合题意；B、长江发源于青藏高原唐古拉山脉主峰各拉丹冬峰，干流先后流经青海、西藏等 11 个省级行政区域单位，最终注入东海。黄河源自巴颜喀拉山，流经青海、四川等 9 省区，注入渤海。故 B 不符合题意；C、黄河、长江都从人口稀疏区流向人口稠密区域。故 C 不符合题意；D、长江中游特别是荆江河段曲流甚多，素有“九曲回肠”之称，历史上水患频发，可采取裁弯取直的措施。故 D 不符合题意。

答案：A

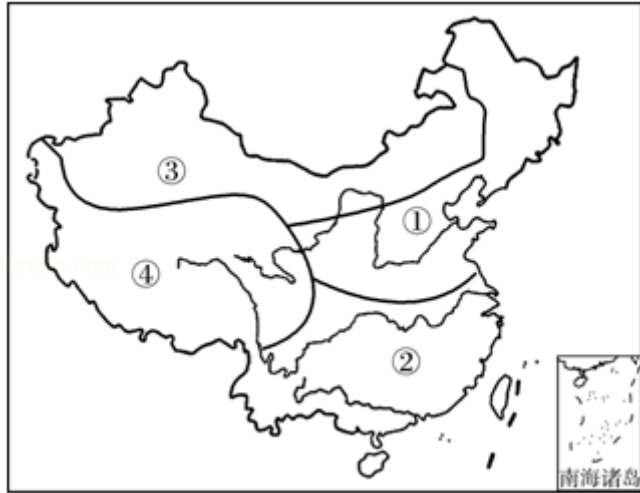
13. 黄河年径流量 660 亿立方米，长江年径流量 9500 亿立方米。二者巨大差异的最主要原因是（ ）

- A. 长江流域多丘陵山地，黄河流域多高原平原
- B. 长江流域大部分位于湿润地区，黄河流域多为半湿润半干旱地区
- C. 长江流域多红壤透水性差，黄河流域多黄土多孔隙
- D. 长江流域森林覆盖率高，黄河流域植被破坏严重

解析：黄河年径流量 660 亿立方米，长江年径流量 9500 亿立方米。造成两者巨大差异的最主要原因是长江流域大部分位于湿润地区，黄河流域多为半湿润半干旱地区，故 B 正确。

答案：B

我国幅员辽阔，自然环境复杂多样，形成了各具特色的地理区域，读我国四大地理区域示意图，完成下列问题。



14. 关于四大地理区域农业特征的叙述，正确的是（ ）
- A. ①区域农作物熟制为一年一熟，主要粮食作物是小麦、玉米
  - B. ②区域降水季节变化大，适宜发展水田农业
  - C. ③区域严重缺水，适宜发展河谷农业
  - D. ④区域光照充足，适宜发展绿洲农业

解析：读图分析可知，①是北方地区，②是南方地区，③是西北地区，④是青藏地区。北方地区的作物熟制从一年一熟到两年三熟，为中国重要的粮食产区之一，主要是小麦和玉米；南方地区降水丰富，季节变化大，适宜发展水田农业；西北地区严重缺水，适宜发展绿洲农业；青藏地区光照充足，适宜发展河谷农业。

答案：B

15. 关于四大地理区域自然资源的叙述，正确的是（ ）
- A. ①区域煤、铁、石油资源丰富
  - B. ②水能、有色金属资源贫乏
  - C. ③区域稀土、天然气资源贫乏
  - D. ④区域煤炭、石油资源贫乏

解析：读图分析可知，①②③④分别是北方地区、南方地区、西北地区、青藏地区。其中北方地区是我国主要的能源基地，有丰富的煤、石油资源，另外还有丰富的铁，故A叙述正确，BCD叙述是错误的。

答案：A

16. 下面关于北京的叙述，正确的是（ ）
- A. 是全国的政治、文化和经济中心
  - B. 长城、故宫、颐和园和秦陵兵马俑等名胜古迹被列入世界遗产名录
  - C. 北京的气候是华北平原气候的缩影，夏季高温多雨，冬季寒冷干燥
  - D. 窑洞是北京传统民居的代表

解析：北京是我国首都，全国的政治、文化中心，传统的民居是四合院，其气候特征是冬季寒冷干燥，夏季高温多雨，属于温带季风气候。长城、故宫、颐和园位于北京，秦陵兵马俑位于陕西。

答案：C

17. 读图，长江在该区域发展中的作用主要体现在（ ）



- ①提供灌溉水源，有利于农业的发展
  - ②提供便利的水运，有利于其对外联系
  - ③冲击而成的平原，地形平坦，土壤肥沃，农耕条件优越
  - ④图中 A 城市是上海，水运便利是促其高新技术产业蓬勃发展的主要原因
- A. ①③④  
 B. ①②③  
 C. ②③④  
 D. ①②④

解析：长江为长江三角洲地区提供灌溉水源，有利于农业的发展；为长江三角洲地区提供便利的水运条件，有利于对外联系。冲击而成的平原，地形平坦，土壤肥沃，农耕条件优越；故①②③正确；④错误，上海高新技术产业蓬勃发展的主要原因是科技水平高，影响高新技术产业分布最主要的因素的科技力量。

答案：B

18. 台湾自古以来就是中国的神圣领土，读图判断下列叙述正确的是（ ）



- A. 台湾岛东临太平洋，西隔台湾海峡 与广东相望
- B. 以温带和亚热带作物为主，有“东方甜岛”、“海上米仓”等美称
- C. 台湾是“出口导向型经济”，其经济支柱为第二产业
- D. 岛上河流短小，水流湍急，水能资源丰富

解析：台湾岛东临太平洋，西隔台湾海峡与福建相望；以热带和亚热带作物为主，有“东方甜岛”、“海上米仓”等美称；台湾是“出口导向型经济”，其经济支柱为第三产业；岛上河流短小，水流湍急，水能资源丰富。

答案：D

19. 读青藏地区图，描述不正确的是（ ）





- A. 图中阴影为我国三江源自然保护区，是长江、黄河、澜沧江的发源地
- B. 该地区拥有开发潜力巨大的水能、太阳能和地热等清洁能源
- C. “高寒”是该地区显著的自然环境特征，居民主要是藏族
- D. 图中青藏铁路的开通，铁路成为当地最主要的运输方式

解析：A、图中阴影为我国三江源自然保护区，是长江、黄河、澜沧江的发源地。故 A 正确，不符合题意；B、青藏地区拥有开发潜力巨大的水能、太阳能和地热等清洁能源。故 B 正确，不符合题意；C、“高寒”是该地区显著的自然环境特征，居民主要是藏族。故 C 正确，不符合题意；D、青藏铁路的开通显著改善了青藏地区的交通条件，但当地最主要的运输方式是公路。故 D 不正确，符合题意。

答案：D

20. 关于河南省自然资源状况的叙述，正确的是（ ）

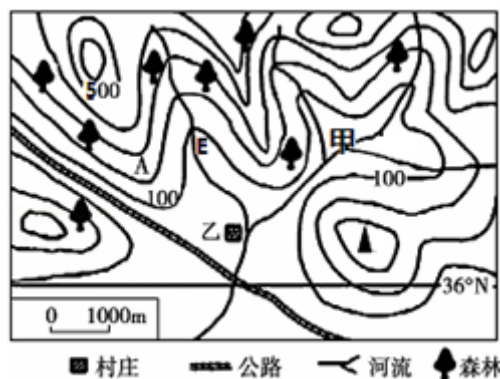
- A. 总量丰富，人均占有量较少
- B. 总量丰富，人均占有量较多
- C. 总量和人均占有量都较少
- D. 总量少，人均占有量较多

解析：河南省是我国人口较多的省区，河南省自然资源的状况是总量丰富，人均占有量较少，选项 BCD 叙述错误，不符合题意。

答案：A

二、综合题（本大题共 5 个小题，共 30 分）

21. （6 分）读某地等高线示意图，回答下列问题。



(1) 甲所处的地形类型是\_\_\_\_\_；A 处表示的地形部位名称是\_\_\_\_\_。

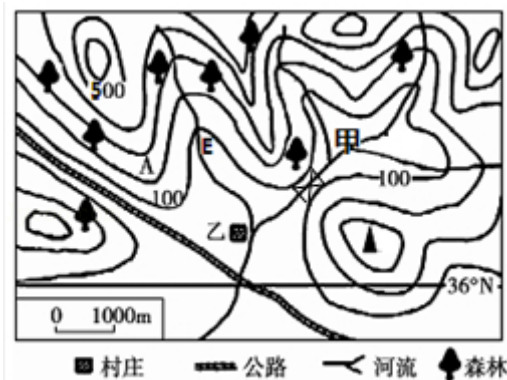
解析：在等高线地形图上，等高线闭合且等高线数值中间高四周低则为山顶；两山顶之间相对低洼的部位为鞍部；等高线闭合且等高线数值中间低四周高则为盆地；等高线向海拔低处凸为山脊；等高线向海拔高处凸为山谷；几条海拔高度不同的等高线重合的部位是陡崖。等高线稀疏，坡度平缓；等高线密集，坡度较陡。

答案：盆地 山脊

(2) 请在图中用 符号标出最佳水库坝址，并简述理由\_\_\_\_\_。

解析：水电站适宜建在盆地的出口处，该处施工量小，节约资金，且便于蓄水。

答案：如图：



在盆地的出口处，该处施工量小，节约资金，且便于蓄水

(3) 某徒步旅行者在山区迷路，当他发现 E 时，果断地沿着 E 向东南方向前进，摆脱困境。请解释这种做法的合理性\_\_\_\_\_。

解析：因为小溪都汇入河流，由山地流向平原，并且河流沿岸地区往往有人类居住等；徒步旅行者在此山区迷路，当他发现一条小溪时，果断沿着小溪向下游前进，摆脱困境；此做法是正确的。

答案：因为小溪都汇入河流，由山地流向平原，并且河流沿岸地区往往有人类居住等

(4) 下表是十年间该地区人口数、耕地面积、森林面积、产业结构的变化情况：

年份	人口数量 (人)	耕地面积 (亩)	森林面积(公 顷)	产业构成
2004 年	5000	3500	3000	种植业
2014 年	12000	6450	1200	种植业、造纸业、木材 加工业

十年来当地的发展对河流产生了深远影响，请你提出针对性较强的合理化建议。  
\_\_\_\_\_。(至少两点)

解析：表中所示反映了该地十年来人口数量增加，耕地面积增加，森林面积减少，产业结构由种植业变为种植业、造纸业和木材加工业。为实现当地的经济、社会可持续发展，应退耕还林，治理水污染，发展旅游业，控制人口增长，植树造林等。

答案：应退耕还林，治理水污染，发展旅游业，控制人口增长，植树造林等

22. (7 分) 结合中东和撒哈拉以南非洲示意图，回答下列问题。

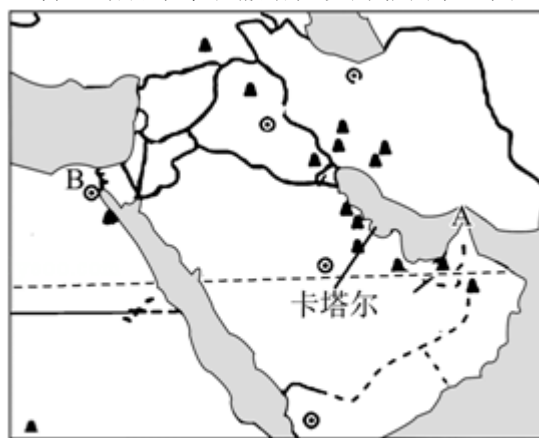


图1

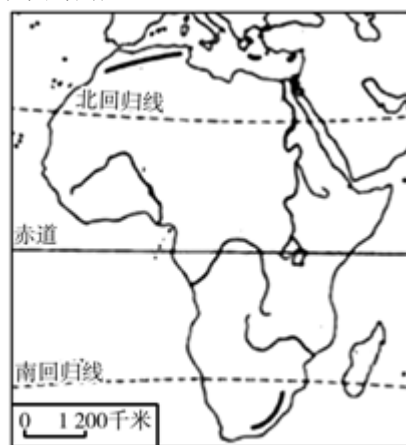


图2

(1) 油轮从波斯湾出发，经过 A\_\_\_\_\_、阿拉伯海、红海、B\_\_\_\_\_、地中海、直布罗陀海峡、大西洋最后到达西欧，其中 A 和 B 都是世界上重要海上通道，请说出 A 或 B 通道的名称并简要分析该通道的重要性\_\_\_\_\_。

解析：读图可得：油轮从波斯湾出发，经过 A 霍尔木兹海峡、阿拉伯海、红海、B 苏伊士运河、地中海、直布罗陀海峡、大西洋最后到达西欧。A 是霍尔木兹海峡，霍尔木兹海峡是波斯湾石油输出的必经之地，被西方国家称为海上生命线；B 是苏伊士运河，苏伊士运河是连接大西洋与印度洋的最短通道，是波斯湾石油运往欧洲的重要通道。

答案：霍尔木兹海峡 苏伊士运河 A 是霍尔木兹海峡，霍尔木兹海峡是波斯湾石油输出的必经之地，被西方国家称为海上生命线（B 是苏伊士运河，苏伊士运河是连接大西洋与印度洋的最短通道，是波斯湾石油运往欧洲的重要通道）

(2) 二战以来，中东冲突不断，战事频繁。请简要分析该地区冲突不断的原因\_\_\_\_\_。（至少 2 点）

解析：重要的地理位置、民族矛盾、宗教文化纠纷、领土纷争、对石油和水资源的争夺，是中东地区发生战争和冲突的重要因素。

答案：重要的地理位置、民族矛盾、宗教文化纠纷、领土纷争、对石油和水资源的争夺

(3) 历届世界杯足球赛都是在“夏季”举行，而 2022 年卡塔尔世界杯，国际足联却一反常态安排在“冬季”举办…请从地理学的角度分析其主要原因\_\_\_\_\_。

解析：卡塔尔属热带沙漠气候，夏季非常炎热，不适宜举办足球比赛；而冬季相对温凉，适宜举办足球比赛。

答案：卡塔尔属热带沙漠气候，夏季非常炎热，不适宜举办足球比赛；而冬季相对温凉，适宜举办足球比赛

(4) 请结合地图说出撒哈拉以南非洲地区的纬度位置特点是\_\_\_\_\_。

解析：撒哈拉以南非洲地区的纬度位置特点是：赤道穿过中部，大部分在南北回归线之间的热带。

答案：赤道穿过中部，大部分在南北回归线之间的热带

(5) 为加快撒哈拉以南非洲经济，请结合所学知识提出你的好建议\_\_\_\_\_。（至少两点）

解析：为加快撒哈拉以南非洲经济，可以采取的措施有：保护自然环境，提高农牧业生产水平；控制人口增长；发展多元化经济；培养科技人才；提高民族文化素质；科技兴农等。

答案：保护自然环境，提高农牧业生产水平；控制人口增长；发展多元化经济；培养科技人才；提高民族文化素质；科技兴农等

23. (6 分) 结合俄罗斯和日本示意图，回答问题。

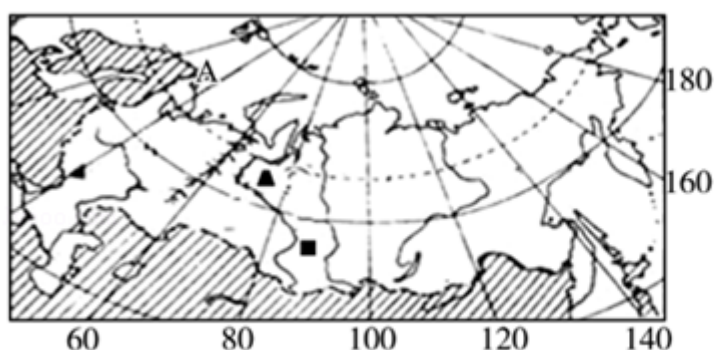


图1



图2

(1) 港口城市 A 位于北冰洋沿岸，却被称为“千年不冻港”，其名称是\_\_\_\_\_。

解析：港口城市 A 位于北冰洋沿岸，却被称为“千年不冻港”港口名称是摩尔曼斯克，该城市能够受到北大西洋暖流的影响。

答案：摩尔曼斯克

(2) 铁路是俄罗斯最重要的交通运输方式；但近年来，该国通过管道往我国输入的主要能源为\_\_\_\_\_。

解析：近年来，俄罗斯与我国的经济贸易发展迅速，其中从俄罗斯输入我国的能源主要是石油和天然气，其运输方式是管道运输。

答案：石油和天然气

(3) 俄罗斯是地跨亚欧两大洲兼跨东西半球的国家，试从图中找到证据：

解析：俄罗斯幅员辽阔，领土 1708 万平方千米，是世界上面积最大的国家，从图中看出，乌拉尔山穿过俄罗斯中西部，俄罗斯是一个地跨两洲的国家； $160^{\circ} E$  穿过俄罗斯东部，所以该国也是地跨东西半球的国家。

答案：乌拉尔山穿过俄罗斯中西部，所以俄罗斯兼跨亚欧两大洲； $160^{\circ} E$  穿过俄罗斯东部，所以俄罗斯兼跨东西半球

(4) 俄罗斯的工业分布靠近矿产资源产地，而日本工业多分布在\_\_\_\_\_，该国矿产资源贫乏，但经济发达，其发展经济最优越的自然条件是\_\_\_\_\_。因此，日本因地制宜，扬长避短发展经济值得我国学习和借鉴。

解析：日本位于亚洲东部、太平洋西北部，是一个多山的岛国，由北海道岛、本州岛、四国岛、九州岛 4 个大岛、数千个小岛及附近的海域组成。日本矿产资源贫乏，但该国海岸线曲折，多优良港湾，海洋运输便利，这些都为该国的经济发展提供了优越的自然条件。日本工业主要分布在太平洋沿岸地带，方便工业原料、燃料的进口与制成品的出口。

答案：太平洋和濑户内海沿岸地带 海岸线曲折，多优良港湾

(5) 近年中国游客喜欢到日本旅游的原因是\_\_\_\_\_。

解析：日本旅游资源丰富，山青水秀，自然风光优美，吸引了中国游客去旅游。

答案：日本旅游资源丰富，山青水秀，自然风光优美

24. (5 分) 读图回答问题。



图1

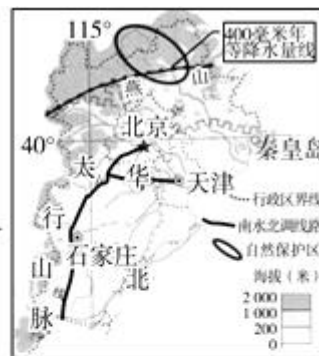


图2 京津冀地区地形图



图3

(1) 请写出 A 山脉的自然地理分界线：\_\_\_\_\_。

解析：读图 1 可得，A 是大兴安岭，甲是东北平原，乙是黄土高原。大兴安岭是内蒙古高原与东北平原的分界线，也是我国季风区与非季风区分界线上的山脉。



答案：内蒙古高原与东北平原的分界线

(2) 结合资料和所学知识，分析甲地区成为我国商品粮基地的条件

\_\_\_\_\_。（从自然和社会两方面分析）

解析：东北平原成为我国商品粮基地的条件：自然条件是地形平坦、土壤肥沃、气候雨热同期、平原面积广阔、土地集中连片，适于机械化耕作；社会条件是人口密度较低，人均占有耕地多，粮食商品率较高。

答案：自然条件是地形平坦、土壤肥沃、气候雨热同期、平原面积广阔、土地集中连片，适于机械化耕作；社会条件是人口密度较低，人均占有耕地多，粮食商品率较高

(3) 请根据图 3 信息，分析乙地区的地表形态特征为\_\_\_\_\_。造成这种地表景观的原因是\_\_\_\_\_。（从自然和人文两方面分析）

解析：黄土高原的地表形态特征为沟壑纵横。造成这种地表景观的自然原因是黄土土质疏松，多孔隙，植被稀少，夏季多暴雨，人为原因是人多地少，许多坡地被开垦成耕地，过垦过牧导致生态环境恶化。

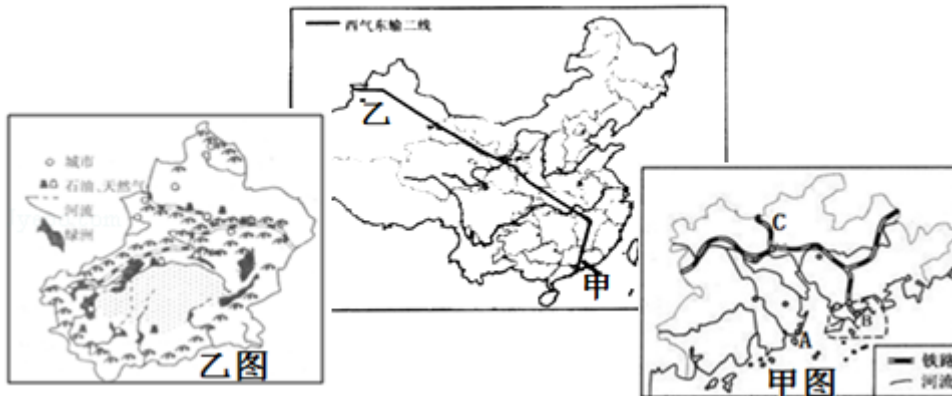
答案：沟壑纵横 黄土土质疏松，多孔隙，植被稀少，夏季多暴雨；人多地少，许多坡地被开垦成耕地，过垦过牧导致生态环境恶化

(4) 从自然因素分析，当前京津冀地区经济发展过程中主要的限制条件是\_\_\_\_\_，针对此问题可采取的应对措施\_\_\_\_\_。

解析：从自然因素分析，当前京津冀地区经济发展过程中主要的限制条件是水资源不足，针对此问题可采取的应对措施是：修建跨流域调水工程，修建水库，节约用水等。

答案：水资源不足 修建跨流域调水工程，修建水库，节约用水等

25. (6 分) 西气东输主要是将新疆塔里木盆地的天然气输往我国东部地区。二线输气管道起于新疆霍尔果斯，止于香港。读图回答问题。



(1) 乙地区突出的自然环境特征是\_\_\_\_\_，形成这种自然特征的主要原因是\_\_\_\_\_。

解析：读图分析可知：乙地区突出的自然环境特征是干旱，形成这种自然特征的主要原因是深居内陆，距海远。

答案：干旱 深居内陆，距海远

(2) 为加快经济发展，充分利用本地资源，新疆提出重点发展“白、黑、红”战略，其中“白”指棉花，请分析该地棉花生长的有利条件\_\_\_\_\_。

解析：为加快经济发展，充分利用本地资源，新疆提出重点发展“白、黑、红”战略，其中“白”指棉花，该地棉花生长的有利条件光照充足。

答案：光照充足

(3) 甲图中被誉为“购物者天堂”的是\_\_\_\_\_（写出代号及名称）；图中 C 代表\_\_\_\_\_铁路。

解析：甲图中被誉为“购物者天堂”的是 B 香港；图中 C 代表京广铁路。

答案：B 香港 京广



(4)港澳地区与甲地区的合作以“\_\_\_\_\_”为基本模式，此模式充分实现了优势互补。

解析：港澳地区与甲珠江三角洲地区的合作以“前店后厂”为基本模式；香港为珠江三角洲提供丰富的资金、技术和管理经验，控制产品的质量，进行市场推广和对外营销，扮演“店”的角色，而珠江三角洲为香港提供土地、自然资源和劳动力，进行产品的加工、制造和装配，扮演“厂”的角色。

答案：前店后厂

(5)请你为甲、乙两地经济合作出谋划策，做到“取长补短”，实现“共赢”。

解析：甲珠江三角洲地区与乙新疆两地经济发展要想做到“取长补短”，其措施是：新疆可以从珠三角引进资金、技术、管理经验，珠三角可以从新疆输入资源、劳动力等。

答案：两地经济发展要想做到“取长补短”，其措施是：新疆可以从珠三角引进资金、技术、管理经验，珠三角可以从新疆输入资源、劳动力等