

2017 年北京市朝阳区高考模拟政治

一、选择题（共 140 分）

1.为统一劳动步调,提高劳动效率,增加劳动乐趣。广大劳动人民在长期艰苦的生产实践中,创作出劳动号子这种独特的民歌品种。通州运河船工号子是运河文化的重要符号。入选了北京市首批非物质文化遗产。下列认识中,正确的是()

- A.运河船工号子随着京杭大运河的断航而失去了保护的价值
- B.运河船工号子蕴含的包容精神是中华民族精神的重要内容
- C.运河船工号子能够对当代北京发展进程产生重大深刻影响
- D.运河船工号子对于研究大运河文化的发展具有重要的意义

解析:本题考查文化遗产的重要性。运河船工号子属于非物质文化遗产,对于研究运河文化具有重要意义,D 正确。运河船工号子仍然有其存在的价值,A 错误。包容精神不是中华民族精神的内容,B 错误。C 夸大了运河船工号子的作用,正确答案是 D。

答案: D

2.把“床前明月光”翻译成 Before my bed a pool of light,将月光和思乡之情暗喻为水,翻译家许渊冲先生的翻译创作让西方人也体会到了中国唐诗的精妙。同时,许先生把雨果、司汤达等西方作家的著作翻译成中文,让中国读者感受到欧洲社会的风貌,影响了一批中国作家的创作。上述事例说明()

床前明月光,疑是地上霜。

举头望明月,低头思故乡。

Before my bed a pool of light

Can it be hoar ,frost on the ground

Looking up, I find the moon bright

Bowing, in homesickness I'm drowned

- ①文化多样性是文化创新的重要源泉
- ②中华文化与其他民族文化有相通性
- ③翻译创作将成为文化传播的主要手段
- ④文化交流促进了中华文化发展和进步

A.①②

B.①③

C.②④

D.③④

解析:本题考查文化多样性与文化传播。文化创新的源泉是社会实践,①表述不严密。文化传播的主要手段是大众传媒,③错误。②④符合题意,正确答案是 C。

答案: C

3.传统中医文化有“药食同源”之说,意思是有些食物即药物,比如山药既可以做食材,也可以做药材。《本草纲目》记载:山药治诸虚百损、疗五劳七伤、去头面游风、止腰痛、除烦热、补心气不足、益肾气、健脾胃、润毛皮、生揭贴肿、硬毒能治。这说明()

-
- ①人们能够利用山药的客观属性来满足自身的不同需要
 - ②山药在不同生长阶段具有不同特征呈现出不同的效用
 - ③人们可以根据需要改变山药的特性使其具有不同功能
 - ④人们可以通过实践建立新的联系使山药得到合理利用

- A.①②
- B.①④
- C.②③
- D.③④

解析：本题考查联系的客观性。材料中强调人们利用山药可以治疗一些疾病，说明人在联系面前不是无能为力的，人可以利用联系。①正确；②与材料无关，排除；人必须根据事物的客观联系改造事物，③错误，排除；④符合题意，答案选 B。

答案：B

4.读万卷书、行万里路。2014年起，北京市部分中学开始实施“科学旅行、游学结合”的课程模式。以下是某校研学旅行活动的课程方案（摘录）：

课程目标：让学生接触社会，在体验中学习和锻炼，重在全员参与、集体活动、走出校园、实践体验

课程设计：从综合实践活动课程角度统筹考虑，把研学旅行和地理、历史、政治、科技等课程有机融合

课程要求：阅读《研学之旅资料卡》，制定教学计划；积极参与活动，完成课程规定的内容；根据自己的体会，填好研学考察报告

从哲学角度对这一方案进行评价，下列表述合理的有（ ）

- ①研学课程目标的制定突出社会实践的重要性，充分体现意识的能动性
- ②知识储备是研学质量的根本保证，强调了主要矛盾对事物的决定作用
- ③在研学课程的设计上既重视“游”，又强调“学”，做到了全面的看问题
- ④学生参与活动时要根据自己的实际制定教学计划，做到客观符合主观

- A.①③
- B.①④
- C.②③
- D.②④

解析：本题考查意识的能动作用和矛盾的普遍性。②说法夸大了知识储备的重要性，不选。我们应做到一切从实际出发，主观符合客观，④错误，排除。①③选项符合题意，正确答案是 A。

答案：A

5.“在殿堂和田垄之间，你选择后者，脚踏李宁，俯首躬行，在荆棘和贫穷中拓荒。洒下的汗水，是青春，埋下的种子，较理想。守在熟悉耕耘的大地，静待收获的时节。”感动中国 2016 年度人物“大学生村官秦玥飞从耶鲁大学毕业后选择回到祖国服务，并且发起了“黑土麦田公益”，招募优秀毕业生到国家级贫困县城市创业和扶贫。这表明（ ）

- ①在劳动和奉献中实现并甄别人生的价值
- ②要在个人与社会的统一中实现人生价值
- ③掌握丰富的知识是实现人生价值的前提
- ④价值观对人生道路的选择具有促进作用

- A.①②

B.①④

C.②③

D.③④

解析: 本题考查人生价值的实现途径。实现人生价值的前提是社会提供的客观条件, ③错误, 排除。价值观的导向作用可以促进, 也可以阻碍人生道路的选择, ④错误, 排除。①②符合题意。正确答案是 A。

答案: A

6. 既符合绿色出行的理念, 又解决最后一公里出行难的共享单车, 频频遭遇“黑手”, 私自上锁、破坏损毁等情况屡见不鲜, 乱停乱放影响环境阻碍交通。有人认为: “共享单车是企业的一种经营行为, 就应该由企业而不是政府管理和维护。”这一观点 ()

A. 合理, 政府应正确处理政企关系, 避免对企业的干预

B. 合理, 政府要坚持法无授权不可为, 避免权力的越位

C. 不合理, 政府应审慎行使权力, 发挥市场机制的作用

D. 不合理, 政府应积极履行职能, 提高管理和服务效能

解析: 本题考查政府职能。题干观点认为共享单车不需要政府的管理和维护, 违背了我国的国家性质, 也忽视了政府的组织社会主义经济建设职能和加强社会建设职能, 不合理。D 入选。AB 说法错误, C 说法强调发挥市场机制的作用, 与观点不符。正确答案是 D。

答案: D

7. 民法被称为社会生活的百科全书, 编撰民法典是实现国家治理体系和治理能力现代化的重要举措。2016 年, 全国人大常委会对《中华人民共和国民法总则(草案)》进行了三次审议, 三次征求社会公众意见, 两次征求全国人大代表意见。2017 年 3 月 15 日, 第十二届全国人民代表大会第五次会议表决通过了《民法总则》。这说明 ()

①立法过程充分体现了开门立法、民主立法的精神

②公民积极参与民主管理, 增强了对法律的认同感

③全国人大常委会行使决定权, 积极推进法治建设

④全国人大行使国家立法权, 维护人民的根本利益

A.①②

B.①④

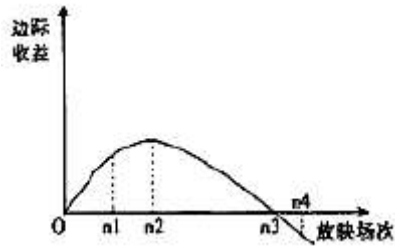
C.②③

D.③④

解析: 本题考查全国人大的职权。题干中全国人大通过《民法总则》不属于民主管理的内容, ②无关, 通过法律是立法权而不是决定权, ③错误, ④正确。①选项符合题意, 正确答案是 B。

答案: B

8. 边际收益是指增加一单位产品的销售所增加的收益, 即最后一单位产品的售出所得到的收益。当生产要素投入数量增加到一定程度以后, 其他条件不变时, 边际收益是递减的。假设如图是某影片的边际收益图。对此解读正确的是 ()



- A.影院放映场次在 n_1 时总收益最低
- B.影院放映场次在 n_2 时总收益最大
- C.影院放映场次在 n_3 时总收益最大
- D.影院放映场次在 n_4 时总收益最低

解析：本题考查边际收益理论。图表中介绍的是边际收益与放映场次的关系。边际收益先提高后降低，而总收益是持续增加的。只是增加的幅度在减少。直到在 n_3 。因此，C 选项符合题意，正确答案是 C。

答案：C

9.为响应国家“大众创业、万众创新”的号召，培养创新创业人才，实践教育活动被赋予了新的时代内涵。某地开展青年学生创业大赛，一名中学生以“新能源汽车无线充电”项目为创意，向评委阐述自己的创业计划，其中符合经济学道理的意思（ ）

- ①战略选择：积极承担社会责任以缓解资源和环境压力
 - ②竞争策略：通过核心技术创新能够取得竞争上的优势
 - ③资金筹措：通过发行金融债券从资本市场募集到资金
 - ④组织机构：设立董事会负责企业的日常经营管理事宜
- A.①②
 - B.①④
 - C.②③
 - D.③④

解析：本题考查企业的经营。该项目属于企业行为，企业不能发行债券，③说法错误。企业的董事会是负责重大问题的决策，④错误。①②选项符合题意，正确答案是 A。

答案：A

10.面对当前世界经济和贸易增速不断降低、国际金融市场被动加剧、地区和全球性问题突发多发的外部环境，一些国家开始重拾贸易保护主义，出现“逆全球化”趋势。针对这种现象，我们应该（ ）

- ①强化规则意识，提高利用贸易规则的本领
 - ②倡导贸易自由，及时的完善全球贸易规则
 - ③扩大对外开放，积极融入全球一体化进程
 - ④坚持独立自主，扩大国内投资和消费需求
- A.①②
 - B.①④
 - C.②③
 - D.③④

解析：本题考查经济全球化下我国的应对策略。材料中出现的“逆全球化”实际是贸易保护主义。①选项符合题意，入选。题干设问角度是我国，②选项与题干主题不一致，排除。③

选项只是谈要融入全球化，而没有涉及经济全球化中出现的问题怎样解决，不选。④选项符合题意，入选。正确答案是 B。

答案：B

11.在资本主义发展史上，一直存在着经济自由主义与国家干预主义两种思潮的斗争，对于二者的激烈交锋，以下表述正确的是（ ）

- ①“谷物法”的废除说明国家干预主义将占据主流
- ②经济危机的爆发使得多数国家采取了干预主义
- ③“滞胀”出现使经济自由主义面临着重大困境
- ④国家垄断资本主义发展削弱了自由主义的影响

A.①②

B.①③

C.②④

D.③④

解析：本题考查经济学常识中的凯恩斯主义。“谷物法”的废除是自由资本主义的开始，①说法错误。③表述也是错误的。②④选项符合题意。正确答案是 C。

答案：C

12. 2016 年，美国总统大选举行全民投票，同时举行参众两院议员改选。共和党人唐纳德·特朗普当选美国总统。民主党和共和党的国会议席数也发生了明显变化，如下表所示：

国会总席位	选举年	民主党	共和党
众议院 435 席	2014	188 席	247 席
	2016	194 席	241 席
参议院 100 席	2014	46 席	54 席
	2016	48 席	52 席

某校高三学生根据上述信息，对时事进行评述时，得出如下推断，其中恰当的是（ ）

- ①民主党在国会事务中将无法对执政党形成制衡
- ②两党在阶级基础和意识形态上存在着明显区别
- ③特朗普行使行政权力时将会得到国会更多配合
- ④国会由选民直接选举产生不受行政机关的干预

A.①②

B.①④

C.②③

D.③④

解析：本题考查美国的政党制度。美国属于典型的两党制国家。民主党对对共和党起到制衡作用，①说法错误。民主党和共和党都代表资产阶级的利益，②说法错误。③选项符合题意。美国是三权分立，权力机关、行政机关、司法机关相互制衡。④正确。

答案：D

二、非选择题（共 160 分，13 题 34 分，14 题 12 分，15 题 6 分）

13.实现国民健康长寿，是国家富强、民族振兴的重要标志。阅读材料，回答问题。

健康中国

健康是促进人的全面发展的必然要求，是经济社会发展的基础条件，也是广大人民群众的共同

同愿望和共同追求。当前我国居民主要健康指标总体上优于中高收入国家的平均水平。但随着工业化、城镇化、人口老龄化以及生态环境、生活方式变化，维护人民健康面临一系列新挑战。2016年，国家颁布了《“健康中国2030”规划纲要》。

根据《纲要》，建设健康中国，必须把健康领域发展规律、转变过去落后的发展理念，坚持科学发展观，为健康中国提供良好的环境；必须统筹考虑普及健康生活、优化健康服务、完善健康保障、建设健康环境、发展健康产业等五大任务。

(1)运用《经济与哲学》相关知识，分析说明上述材料所蕴含的哲学道理。(8分)

解析：本题考查的是物质与意识的关系、规律的客观性和人民群众。可以用物质与意识的关系分析健康中国的提出，健康中国有利于人民群众，用规律的客观性发展健康领域。

答案：①人民群众是历史的主体，要把人民群众的利益作为最高的价值标准。推进健康事业发展，建设健康中国，符合广大人民群众的共同愿望和根本利益；②物质决定意识，要求一切从实际出发。建设健康中国，要着眼于我国健康领域所存在的现实问题；③尊重客观规律和发挥主观能动性相结合。建设健康中国，必须把握健康领域发展规律。④系统优化方法要求用综合的思维方式认识事物。建设健康中国，必须统筹考虑各项相关任务。

(其他哲学角度作答，言之有理，可以酌情给分)

健康产业

健康产业是具有巨大市场潜力的新兴产业。推进健康产业供给侧结构性改革，可以不断促进健康中国的可持续发展。

健康产业发展趋势——健康产业信息化：信息技术与健康产业的结合是新趋势，互联网的发展，特别是移动互联网技术的发展与健康产业结合，为健康产业发展提供了新的动力。比如：健康大数据提升诊断和治疗水平；移动互联网发展，促进医疗信息沟通便捷化；手机医疗应用成为健康产业新方向。

健康产业多元化：健康产业包括医疗产品、保健用品、营养食品、休闲健身、健康管理等相关产业。随着人们生活水平的提高，老年健康产业将成为我国健康产业发展的重要内容，健身娱乐成为健康产业新亮点。

非基本医疗卫生服务市场化：非基本医疗服务是相对于基本医疗服务而言的，具有层次性、发展性和地区性等主要特点。发展非基本医疗卫生服务，有利于医疗卫生资源的合理配置和利用。

健康产业全球化：在经济全球化的今天，中国的健康产业正在加快发展的步伐，投身全球卫生健康市场发展的大潮中，比如：健康消费的国际间双向流通；医疗专业人才的单项流动；健康产品全球化。

(2)运用《经济生活》相关知识，结合材料，绿色健康产业发展带来的积极影响。分析如何推进非基本医疗卫生服务市场化。

解析：本题考查的是我国的基本经济制度、社会主义市场经济。

答案：积极影响：①健康产业的发展有利于促进创新驱动战略的落实，转变经济发展方式和产业结构的调整；②有利于促进企业转变经营战略，利用核心技术提高竞争力和打造知名品牌；③有利于我国更好地利用国际市场和资源推动健康中国的发展；④有利于不断满足人民群众日益增长的多层次多样化的健康需求。

如何推进：①完善我国基本经济制度，支持和引导非公有制经济发展，充分调动社会各方面的积极性；②完善市场规则，改善市场持续，创造公平竞争的良好市场环境；③充分发挥市场在医疗卫生资源配置中的决定作用，科学宏观调控，优化医疗卫生产业结构。

健康生活

建设健康中国，普及健康生活离不开公众对健身运动的广泛参与。小明一家都是社区里的健身达人，他们希望带动全社区的街坊邻里参与到全民健身的大潮中去。在运动过程中小明见到了以下现象：

现象一：社区内公共健身器材损坏严重，超过使用期限，缺乏及时维护和更新；一些运动器材旁放置杂物、晾晒衣服，使使用者无法靠近，影响居民使用。

现象二：社区内健身场地有限、小区广场舞的音响声音比较大，甚至造成噪音污染，打扰了小区其他居民的正常生活，因而影响了广场舞健身运动的开展。

(3)结合材料，运用《政治生活》相关知识，就如何解决上述现象所反映的问题，提出三条建议并说明其理论依据。

解析：本题考查的是政府的职能和公民参与政治生活。材料中健身设施的毁坏可以结合公民履行相应的政治义务，积极参与政治生活。针对小区内的问题，可以结合政府的职能回答。

答案：建议举例：

①政府加强健身设施的建设，利用公园、绿地、城市道路等区域安排健身活动场地，节假日和课余时间开放机关单位和学校体育设施，履行社会、经济、文化建设等职能；依法打击违反全民健身条例的行为，履行保障人民民主、维护国家长治久安的职能。

②公民积极维护良好的健身环境、合理使用爱护健身设施，健身活动不得影响他人的正常工作、学习和生活；遵守健身活动场所的规章制度。要坚持权利和义务相统一。

③就会主动联系政府相关部门与居民一起协商解决公共健身器材维护和更新问题，及时协调不同居民的利益、解决纠纷等，发挥居委会自我管理、自我服务的功能。

（其他角度作答，言之有理，可以酌情给分）

解析：本题以健康中国、健康产业、健康生活为背景材料，从经济生活、政治生活、生活与哲学三个角度分别考查相关考点。主要考查提取有效信息的能力和调动运用知识的能力。有一定的综合性。难度中等。

14.随着《中国诗词大会》第二季决赛的热播，全社会掀起了学习中国诗词文化的热潮。

某校高二文科班学生举行“赏中华诗词，寻文化基因，品生活之美”主题班会，学生分组分享自己学习诗词的方法及体验。

甲组同学：阅读法是通过研读经典名著的方式学习诗词。阅读名著《红楼梦》，徜徉于金陵十二钗（正册）、红楼梦十二支曲、大观园题咏、菊花诗、咏柳词、怀古诗、香菱学诗等诗词中，体会《红楼梦》中的诗词之美。

腹有诗书气自华，通过读书，提高了自己的文学修养，也拥有了诗意般的生活。

乙组同学：吟唱法是通过吟唱相结合的方法学习诗词。诗词中往往有平仄的韵律，特别是一些律诗，节奏感强，比较适合吟唱。比如毛泽东《七律·长征》：红军不怕远征难，万水千山只等闲。五岭逶迤腾细浪，乌蒙磅礴走泥丸。金沙水拍云崖暖，大渡桥横铁索寒。更喜岷山千里雪，三军过后尽开颜。

把诗词转化为歌曲演唱不仅容易记忆，也有利于体会诗词的韵律之美。

丙组同学：听书法是通过选择一些听书软件的音频节目反复听来学习诗词。可以选择喜马拉雅软件中的高中语文诗词讲解、诗词鉴赏等音频，每天坚持听一段。

安静的倾听有助于我们体会诗词所要表达的意境，陶冶我们的情操。

阅读上述材料，围绕主题班会，结合自身体验，自选角度，自拟题目，运用《文化生活》相关知识，写一篇200字左右的短文。

要求：观点鲜明；可以全面论述，也可以就某一点深入分析；知识运用准确、贴切；论述合乎逻辑，条理清晰。

解析：本题考查的是文化生活中文化的力量，传统文化的特点及其作用，文化传播及其途径

等知识。分析丙组同学的观点时可以从是什么,为什么,怎么做三个角度结合相关知识分析。
 答案:知识角度建议:优秀文化塑造人生;文化交流传播的意义;传统文化的作用;中华文化的特征;文化自觉和自信等。

等级水平	等级描述
水平 4	观点鲜明,能明确表达自己的见解;紧扣问题,全面展开论述,或就某点深入分析;知识运用准确、贴切;逻辑严密,条理清晰
水平 3	观点比较明确,能表达自己的见解;能扣住问题展开论述,或能就某点分析;知识运用比较准确、切切;逻辑性强,有条理
水平 2	观点不明确;论述不能集中指向问题,罗列知识;知识运用不准确;论述缺乏逻辑,条理性差
水平 1	应答与试题无关,或重复试题内容,或没有应答

15. “精准扶贫”利国利民,一些成功的案例为打响“精准扶贫”攻坚战提供了有效借鉴。
 某地推行“旅游+扶贫”,加大乡村文化的挖掘、开发和推广,一批文旅一体的农家乐、特色农产品、手工艺品等迅速发展,探索出一条新的致富门路。
 某地推行“金融+扶贫”,探索出通过金融扶持、依托区域优势的扶贫思路。短期扶贫项目由小家禽、小药园等;长期扶贫项目有核桃、茶叶等特色农产品种植。当地采用长短结合方式的因地制宜、多种经营、用小贷款来促进大产业。
 某地推出“教育+扶贫”,创办了全国唯一的全免费民办高中,实施长达十五年全免费教育,共接收 2588 名处于辍学边缘的学生。该学校结合贫困学子的特点,总结出一套独具特色的德育、至于课程体系。

(3)综合上述成功案例,请运用哲学“思维方法与创新意识”的相关知识加以简要论证。

解析:本题考查的是唯物辩证法中的矛盾观、发展观、创新观。三地的扶贫方法各有特点,各地扶贫都结合本地实际采取正确的,有针对性的扶贫策略。最终取得成功。可以结合矛盾的特殊性,用发展的观点看问题,培养创新精神等知识。组织答案时注意措施类题目的答题模式要求。

答案:①矛盾具有特殊性,要求具体问题具体分析,打响“精准扶贫攻坚战”需要结合当地实际,有针对性地采取不同扶贫思路,进行不同的扶贫实践探索。

②事物是不断变化发展的,要求我们用发展的观点看问题。要用创新精神,不断探索新的扶贫模式。

(其他哲学角度作答,言之有理,可以酌情给分)