

2018年普通高等学校招生全国统一考试（天津卷）地理

一、选择题（共11小题，每题4分，共44分。在每题给出的四个选项中，只有一项是最符合题目要求的。）

结合图1和图2中的信息，回答下列问题。



图1 某地景观图

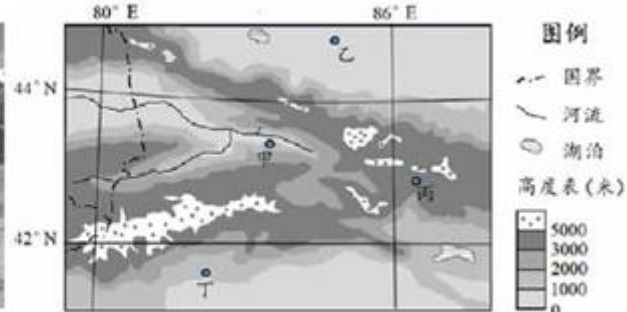


图2 天山西部及附近地区地形图

1. 最有可能观察到图1中景观的地点，是图2中的（ ）

- A. 甲地
- B. 乙地
- C. 丙地
- D. 丁地

解析：本题掌握自然地理环境的差异性的相关知识。读景观图，该地分布有牛、羊等牲畜，有草原、云杉林等植被，说明此地位于高原的绿洲地区，水源相对比较丰富，读地形图，甲地位于绿洲，有河流流经，符合景观图的地理特征，故本题正确答案为A。

答案：A

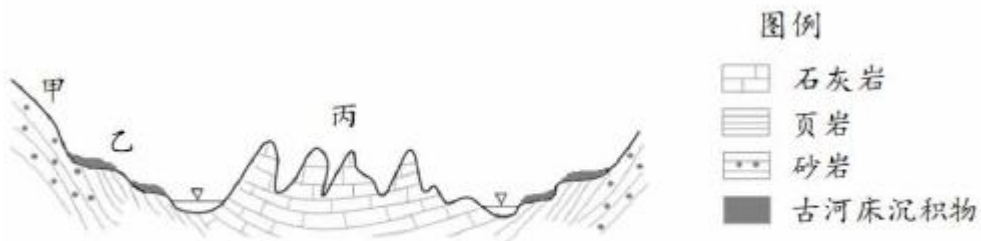
2. 在图1所示地区，年降水量最多的地带应位于（ ）

- A. 终年积雪区
- B. 高山草甸带
- C. 云杉林带
- D. 山麓草原

解析：本题掌握垂直地域分异规律的相关知识。根据所学知识，降水最多的地带应该是山地的山腰部位，且降水多会导致该地的植被覆盖率更高，植被类型更加复杂多样。云杉林所在地为山腰（1400-2700米），植被较为丰富，多地形雨，属于该地降水最多的地带，故C正确。

答案：C

读图文材料，回答下列问题。



我国广西某地地质剖面示意图

3. 依据图中信息判断，造成甲、乙、丙三地地貌类型不同的最主要原因是（ ）

- A. 年降水量的差异
- B. 地质构造部位不同

- C. 植被覆盖率不同
- D. 地表岩石种类不同

解析：本题掌握外力作用的相关知识。石灰岩容易被流水侵蚀；砂岩、页岩岩石质地较密，不易侵蚀，由此分析。读图，石灰岩所在地区地表形态较为破碎，主要是因为其岩石以碳酸钙为主，易被溶蚀；而砂岩和页岩所在地区地表完整，主要是因为其岩石质地较密，不易侵蚀；故三者地貌不同的主要原因是地表岩石种类不同，岩石性质不同；故 D 正确。

答案：D

4. 古河床沉积物是某地质历史时期河流位置的标志。在乙地不同高度上分布着两个地质历史时期的古河床沉积物。

这反映了自古河床形成以来，该地区地壳经历过（ ）

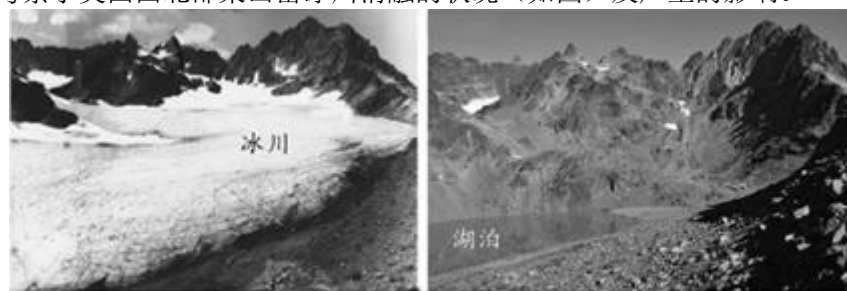
- A. 间歇性抬升
- B. 持续性抬升
- C. 间歇性沉降
- D. 持续性沉降

解析：本题掌握内力作用的相关知识。读图，乙地区的河床沉积物大致呈一个“Z”字型，即经历了一个先持续沉积，后地壳抬升，然后再不断沉积的一个过程，即该地的地壳经历过间歇性抬升，故本题的正确答案为 A。

答案：A

全球变暖导致冰川融化和海平面上升。为减缓全球变暖，发展低碳经济是人类社会的必然选择。读图文材料，回答下列问题。

科学家们考察了美国西北部某山岳冰川消融的状况（如图）及产生的影响。



1936年拍摄

2015年拍摄

5. 对如图所示地区 1936-2015 年期间地表环境变化的表述，与实际相符的是（ ）

- A. 年蒸发量始终不变
- B. 河湖水量持续稳定增加
- C. 生物种类保持不变
- D. 地表淡水资源总量减少

解析：本题主要考查全球气候变暖的影响。读图可知，图示区域在 1936 年冰川广布，到 2015 年冰川退缩到面积所剩无几，待之而起的是湖泊，由陆域变成水域；体现的是全球气候变暖，则气温升高，蒸发量增加，全球气候异常。A、随着全球气候变暖，气温升高，年蒸发量增加而不是不变，不符合题意。B、图示湖泊水来自于冰川，最终冰川消融完，则无水补给，湖泊面积会逐渐萎缩，不符合题意。C、随着冰川变化为湖泊，水生物种有可能增加，不符合题意。D、随着全球气候变暖，气温升高，蒸发增加，地表淡水资源总量减少，故正确。

答案：D

6. 科学家们在推断海平面上升所淹没的陆地范围时，不作为主要依据的是（ ）

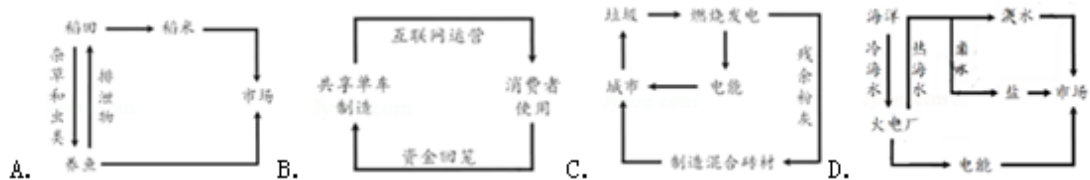
- A. 沿海地区的海拔高度
- B. 海水受膨胀的幅度
- C. 全球冰川融化的总量
- D. 潮汐规模和洋流方向

解析：本题主要考查影响海平面上升的因素。A、沿海地区的海拔高度是海平面上升所淹没的陆地范围主要依据，观点正确，不符合题意。B、海水受膨胀的幅度是导致海平面上升的主要原因之一，是所淹没陆地范围的主要依据之一，观点正确，不符合题意。C、全球冰川融化的总量是海平面上升的主要因素，是所淹没的陆地范围的主要依据，观点正确，不符合题意。D、潮汐规模和洋流方向不是海平面上升的因素，观点错误，故正确。

答案：D

7. 循环经济是低碳经济的重要形式之一。循环经济旨在生产过程中对物质资源循环高效利用，实现无害、减量排放。天津市采用了许多循环经济的模式。

在下列经济活动中，不属于循环经济的是（ ）



解析：本题掌握循环经济的相关知识。循环经济旨在生产过程中对物质资源循环高效利用，实现无害、减量排放，根据循环经济的这些特征分析。A，将废弃物作为肥料，符合循环经济，不符合题意；B，共享单车是依托互联网进行的，属于在经济活动中的共享单车制造并不能体现资源的循环利用，故符合题意；C，将废弃物用来制造混合砖材，属于循环经济，不符合题意；D，利用淡化海水技术，实现物质资源循环高效利用，属于循环经济，不符合题意。

答案：B

天津广播电视塔（简称“天塔”）高度约 415 米。读图文材料，回答下列问题。



图 1 “天塔”景观照片

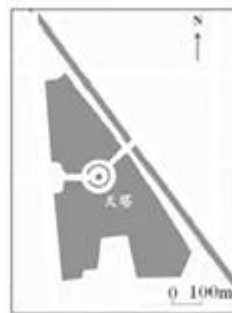


图 2 “天塔”位置示意图

8. 拍摄到该照片的时间（北京时间）最可能介于（ ）

- A. 5: 00-7: 00
- B. 8: 00-10: 00
- C. 12: 00-14: 00
- D. 15: 00-17: 00

解析：物体影子的朝向和太阳所在位置的方向相反。根据图 2 的指向标和地理事物可知，天塔正南的湖泊内有一伸入湖泊的陆地，即天塔位于伸入湖泊内的陆地的正北方向，据此可以确定此时图 1 的天塔的影子朝向西北方向，则太阳位于东南方向。A、冬季的天津在 5: 00-7: 00 时太阳还未出，不符合题意。B、天津市在 8: 00-10: 00 太阳位于东南方向，故正确。C、天津市在 12: 00-14: 00 时太阳位于南偏西方向，不符合题意。D、天津市在 15: 00-17: 00 时太阳位于西南方向，不符合题意。

答案：B

9. 拍摄到该照片的日期最可能介于（ ）

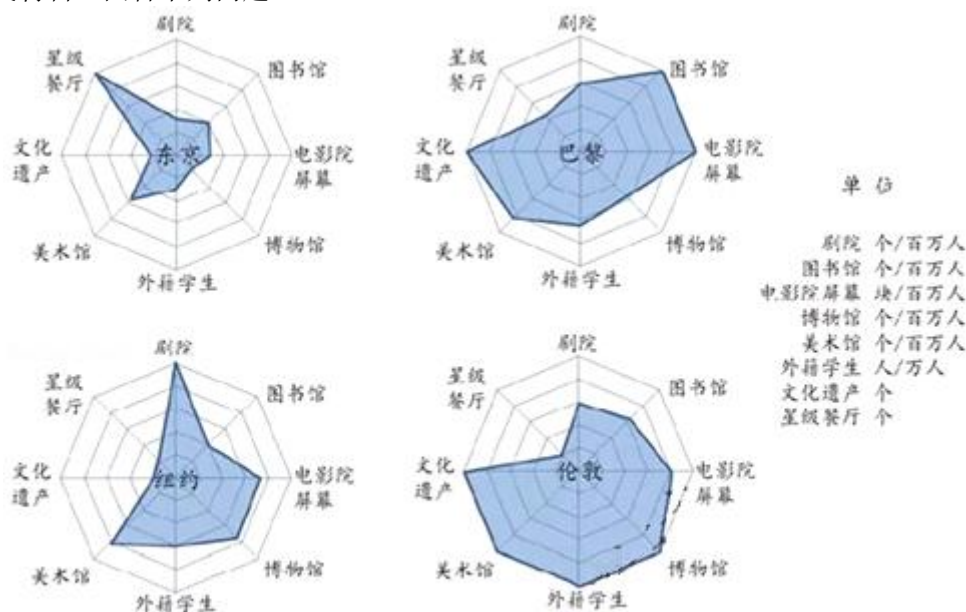
- A. 1 月 15 日到 2 月 15 日
- B. 3 月 1 日到 3 月 30 日

- C. 5月15日到6月15日
D. 10月1日到10月30日

解析：物体影子的朝向和太阳所在位置的方位相反；由于太阳直射点的位置一月大致移动 7.8° 。根据图2的指向标和图中地理事物可知，天塔位于伸入湖泊内的陆地的正北方向，据此看图1可知，此时天塔的影子朝向西北方向，即太阳位于东南方向，为上午时间。此时天塔的影长比天塔的长度短，说明此时的太阳高度角应该大于 45° ，天塔大致位于 $39^{\circ}N$ ，由于太阳直射点的位置一月大致移动 7.8° ，所以此时的太阳直射但最南应该在北纬 6° 以北，则日期应该在4月15日后，8月15日前。

答案：C

读图文材料，回答下列问题。



四城市文化服务设施、星级餐厅、外籍学生数量统计图

2016年四城市基本情况统计表

城市名称	人口数量 (万人)	城市面积 (平方千米)	经济总量 (万亿美元)
东京	1351	2155	0.95
巴黎	1060	2845	0.74
纽约	833	798	0.90
伦敦	978	1738	0.52

10. 依据图表信息，对四城市地域文化的正确推断是（ ）

- A. 东京众多的星级餐厅，是构成该市地域文化的主体
B. 巴黎地域文化的标志是美术馆、电影院屏幕总量最多
C. 纽约人喜爱观赏戏剧，是上海市地域文化的特征之一
D. 伦敦地域文化特色突出，体现为外籍学生、博物馆多

解析：本题掌握地域文化的相关知识。根据上图可知，文化职能为主的是伦敦、巴黎，由此分析。A项，星级餐厅不能作为一个城市的地域文化，故A项错误。B项，巴黎的美术馆数量不是最多，故B项错误。C项，纽约剧院数量多，可推断出戏剧在纽约大受欢迎，是该地地域文化的特征之一，故C项正确。D项，外籍学生不能完全体现出地域文化，故D项错误。

答案：C

11. 四城市相比，经济功能比文化功能突出的一组城市是（ ）

- A. 东京、纽约
B. 纽约、伦敦

- C. 东京、巴黎
- D. 巴黎、伦敦

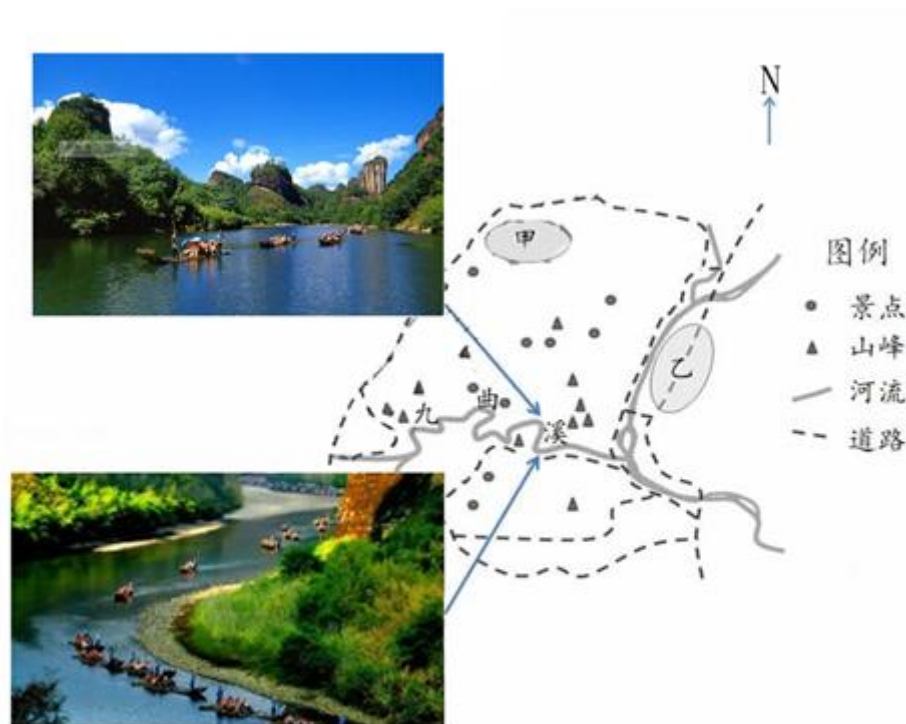
解析：本题掌握城市功能的相关知识。如果文化服务设施多，则证明该城市文化功能突出。东京和纽约的文化服务设施较少，但是经济总量较大，故经济功能比文化功能突出的两个城市为东京和纽约，故 A 正确；

答案：A

二、解答题（共 3 小题，满分 56 分）

12.（15 分）读图文材料，回答问题。

我国福建省的武夷山景区有丹霞地貌景观和九曲溪等河流。游客乘筏沿九曲溪可观赏到“曲曲山回转，峰峰水抱流”的美景。



武夷山景区示意图

(1) 说明九曲溪适宜游客乘筏观景的主要自然原因。

当地政府按规划将景区内的村落集中安置到甲区，并将旅游服务设施统一建在乙区。

解析：本题掌握旅游景观欣赏方式及旅游规划意义的相关知识。主要从水文以及景观特点来回答。因为该地区属于亚热带季风气候，降水比较多，河流的径流量大，汛期长，无结冰期，当地是山水组合景观，丹霞地貌景观风景优美，最佳的欣赏方式是乘一叶小舟体现“人在画中游”的意境。

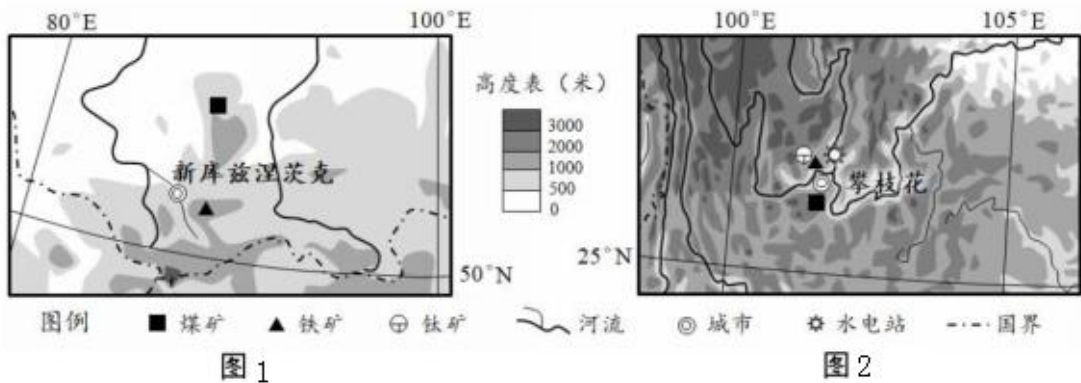
答案：地处亚热带季风气候区，河流水量较充足，无结冰期，全年适宜游客乘筏；河道弯曲（河流落差小），流速较缓，利于游客观景安全；两岸丹霞地貌景色秀美，对游客吸引力强。

(2) 说明此规划的实施对武夷山景区的意义。

解析：从保护景区生态环境，景区管理，方便游客出行，提高旅游质量等方面分析。将村所集中于甲地，远离景区，有利于减少人类活动对旅游资源的破坏；服务点集中于乙地，方便景区管理；靠近交通路线，离景点近，进出景区交通便利，有利于提高景区接待能为。

答案：保护景区的生态环境（减少景区的污染源）；保护景区的旅游资源（减少人类活动对旅游资源的破坏）；提高景区接待能力；便于景区管理。

13. (20分) 读图文材料, 回答问题。



我国攀枝花市与俄罗斯的新库兹涅茨克市都是本国重要的钢铁工业城市。

(1) 两市发展钢铁工业共同的有利条件是靠近煤、铁矿产和水源, 不同的有利自然条件有哪些? 请各举一例。

解析: 本题掌握自然地理环境的差异性。自然条件主要有: 地形、气候、植被、水文、土壤、矿产资源等。从图示中可以看出, 攀枝花市相较于新库兹涅茨克市, 它附近有水电站, 电力资源丰富; 靠近钛矿, 矿产资源更丰富。新库兹涅茨克市相对于攀枝花市来说, 地形更加平坦开阔。

答案: 攀枝花市: 附近河流水能丰富(靠近钛矿)。

新库兹涅茨克市: 地表相对平坦开阔。

(2) 新库兹涅茨克市所在地区适宜温带作物生长, 攀枝花市所在地区适宜亚热带作物生长。这种现象体现了_____地带性规律, 攀枝花市所在地区还能种植热带、温带作物, 说明其自然原因。

解析: 新库兹涅茨克市比攀枝花市纬度高, 故植被类型不同; 攀枝花地形多样。两地的纬度位置差异大, 海陆位置差异小, 所以两地自然带的差异体现了纬度地带性规律。该地主导气候为亚热带季风气候, 但是还能种植热带、温带作物, 说明该地地域性差异大。地势高差大, 高海拔的地区能种植温带作物; 山谷地区地形封闭, 热量充足, 能种植热带作物。

答案: 纬度 地表高差大, 海拔较高的地区能种植温带作物; 北部山地阻挡冷空气, 冬季热量条件优于同纬度地区, 山谷地区能种植热带作物。

攀枝花市是 20 世纪 60 年代中期随着矿产资源的开发, 由乡村发展起来的工业城市。

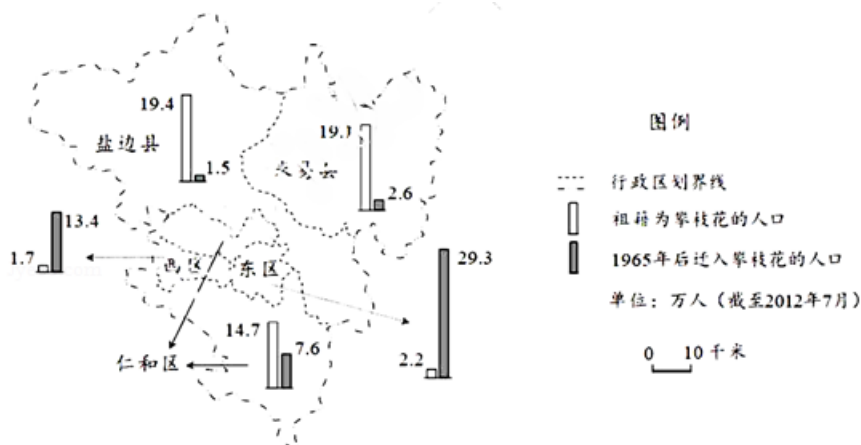


图 3 攀枝花市人口统计图

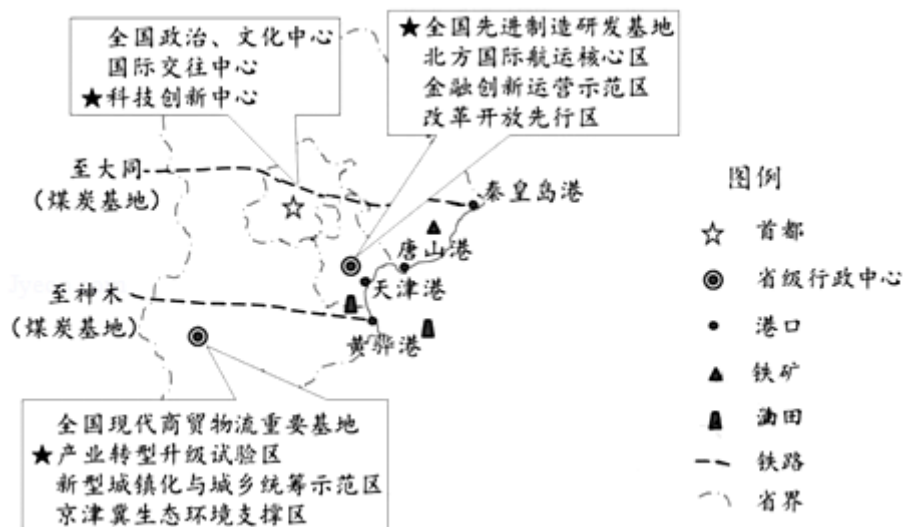
(3) 据图 3 中信息, 概括攀枝花市人口分布的两个特点。

解析: 分布特点要从哪里分布多、哪里分布少, 分布是否均匀等方面分析。攀枝花市人口分布不均匀, 1965 年后, 迁入人口较多的地方在东区和西区。

答案：特点：人口密度大（人口分布不均）；1965年后迁入人口主要分布在东区和西区，其他区域迁入人口少。

14. (21分) 读图文材料，回答问题。

《京津冀协同发展规划纲要》明确了京、津、冀在协同发展中的战略定位。（如图文字所示）



(1) 如图中★所示内容是京、津、冀的产业发展定位，请分别列举三地实现各自产业发展定位最具优势的一项区位条件。

解析：本题需要从产业发展的角度来选取各地区最具优势的区位条件。结合材料信息可知，北京科技力量雄厚，便于发展高新技术产业；天津是先进制造业基地，现代工业基础好；河北地区传统工业发达，工业基础好。

答案：京：科技力量雄厚（科技人才集中）；
津：现代工业基础好（制造业技术水平较高）；
冀：传统工业基础好（与京、津两市相邻；劳动力丰富；土地资源丰富）。

为实现天津市“北方国际航运核心区”的定位，天津港将原有的煤炭、石油、矿石运输业务分别转移到周边其他港口（秦皇岛港、黄骅港和唐山港）。

(2) 这对天津港和周边其他港口分别有何好处？

解析：天津港定位是北方国际航运核心区，其疏解煤炭、矿石等原材料的运输业务。对天津港，有利于促进天津港转型升级；对其他港口，同时这些运输业务疏解到其他地区也增加了其他港口的吞吐量。

答案：天津港：促进港口转型升级（促进港口设备更新；减少港区污染）；
周边及其他港口：增加吞吐量（提高经济效益；提升专业化运输功能）。

河北省为落实“京津冀生态环境支撑区”的定位，因地制宜采取了相应措施。

(3) 为保护生态环境，河北省的山区和平原地区在农业方面应分别采取何种措施？

解析：河北省位于我国温带季风气候区，降水并不丰富，水资源缺乏。从保护生态环境的角度来说，在山区应植树造林，扩大林业比例，平原地区应发展节水农业，生态农业。

答案：山区：扩大林业比例（建防护林；退耕还林、还草）。
平原地区：发展节水农业（发展生态农业；保护湿地；减少农业、化肥的使用）。