

2010年襄樊市初中毕业、升学统一考试
理科综合试题

生物部分

17. 金鱼的呼吸器官是
A. 口 B. 鳃 C. 肺 D. 皮肤
18. 观察人的口腔上皮细胞时,制成的玻片标本是
A. 切片 B. 涂片 C. 永久装片 D. 临时装片
19. 人被狗咬伤后,必须在 24 小时内注射狂犬病疫苗,这种免疫属于
A. 特异性免疫 B. 非特异性免疫
C. 计划免疫 D. 自然免疫
20. 下列属于健康生活方式的是
A. 为了保持苗条身材,只吃蔬菜不吃主食 B. 为了提高学习成绩,做作业到深夜
C. 禁止吸烟,拒绝毒品 D. 遇事闷在心里,不和人交流
21. 下列疾病中,不是因激素分泌异常而引起的是
A. 糖尿病 B. 侏儒症 C. 地方性甲状腺肿 D. 佝偻病
22. 细菌和真菌在细胞结构上主要的区别是细菌没有
A. 细胞壁 B. 成形的细胞核 C. 细胞膜 D. 细胞质

生物部分 (14 分)

二、简答题(每空 1 分,共 11 分)

55. 生物圈中到处都有绿色植物。地球上包括我们人类的其他生物都离不开绿色植物。请就所学的知识回答:

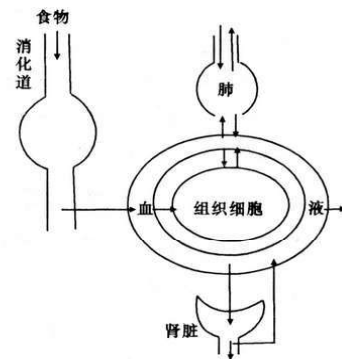
- (1) 绿色植物是生态系统中的_____。
- (2) 植物体的生长发育是从_____开始的。
- (3) 绿色植物通过光合作用将光能转变为化学能储存在_____中。

(4) 俗话说“大树底下好乘凉”,在骄阳似火的夏日,树阴下的气温要比露天之下的气温低好多,这是因为植物的_____作用散失大量的水,吸收大量的热,从而降低了周围环境的温度。

(5) 新鲜水果用保鲜袋包裹,可延长贮藏时间,主要原理是抑制_____。

(6) 植物体的根受到损伤,它的生活会受到影响,是因为绿色植物的生活需要的_____都是通过根从土壤中吸收的。

56. 右图表示发生在人体内的几种生理过程。据图回答问题:



(1) 食物在消化道内经过消化,最终分解为葡萄糖、氨基酸等营养物质,这些营养物质主要是在_____内被吸收。

(2) 外界的空气经过呼吸道的处理后进入肺,在肺里与血液进行_____。

(3) 人的心脏中,心室壁比心房壁厚,左心室壁比右心室壁厚,有利于血液循环,体现了_____相适应的生物学观点。

(4) 医生在检验某人的尿液时发现了较多的红细胞,如果是肾有疾病,出现病症可能是肾单位中的_____。

(5) 在肺循环中,血液流经肺部的毛细血管网时,红细胞中的_____与来自肺泡中的氧结合,这样血液由静脉血变成动脉血。

三、科学探究说明题(每空 1 分,共 3 分)

57. 某生物兴趣小组的同学学习了遗传变异的知识后,对人群中能卷舌和不能卷舌的遗传情况进行了抽样调查,调查的结果如下表:

组别	父母性状	被调查家庭数	子女	
			能卷舌	不能卷舌
1	父母均能卷舌	80	70	26
2	父母一方能卷舌,一方不能卷舌	230	150	100
3	父母均不能卷舌	65	0	70

(1) 从第 1 组数据可以看出,父母均能卷舌,但子女却出现了不能卷舌性状,这种现象叫_____。

(2) 从三组数据的调查结果可分析出不能卷舌为_____性状。

(3) 用 A 表示显性基因,用 a 表示隐性基因,如果父亲能卷舌,母亲不能卷舌,女儿不能卷舌,那么父亲的基因组成为_____。

2010年襄樊市初中毕业、升学统一考试
理科综合试题生物部分参考答案及评分说明

一、单项选择题(每小题1分,共6分)

17. B 18. D 19. A 20. C 21. D 22. B

二、简答题(每空1分,共11分)

55、(1)生产者 (2)受精卵 (3)有机物
(4)蒸腾 (5)呼吸作用 (6)水和无机盐
56、(1)小肠 (2)气体交换 (3)结构与功能
(4)肾小球 (5)血红蛋白

三、科学探究说明题(每空1分,共3分)

57、(1)变异 (2)隐性 (3)Aa