

2015 年江苏省扬州市中考真题地理

一、选择题（本大题 50 小题，每题 2 分，满 100 分）

据中国地震台网测定，北京时间 2015 年 4 月 25 日 14 时 11 分，尼泊尔（北纬 28.2 度，东经 84.7 度）发生 8.1 级地震。尼泊尔是南亚山区内陆国家，位于喜马拉雅山脉南麓。此次地震造成重大人员伤亡和财产损失。加德满都谷地中 90% 的古老广场建筑、宗教庙宇已在这次大地震及其后的强烈余震中坍塌，共计 12 座世界文化遗产基本坍塌。读下图，完成 1—4 题。



1. 此次地震发生的主要原因是（ ）

- A. 亚欧板块和印度洋板块不断张裂
- B. 非洲板块和印度洋板块不断张裂
- C. 印度洋板块不断挤压亚欧板块
- D. 非洲板块不断挤压印度洋板块

解析：本题主要考查火山、地震分布与板块运动的关系。板块运动学说认为，各板块处于不断的运动之中。一般来说，板块的内部比较稳定，板块与板块交界的地带，有的张裂拉伸，有的碰撞挤压，地壳比较活跃。由尼泊尔所处的位置及板块运动的方向判定，尼泊尔地震是由于亚欧板块与印度洋板块碰撞挤压形成的。

答案：C

2. 尼泊尔被誉为“佛祖之城”。源于该地的宗教是（ ）

- A. 基督教
- B. 犹太教
- C. 伊斯兰教
- D. 佛教

解析：本题主要考查世界主要宗教及其分布地区。南亚是佛教和印度教的发源地，佛教创建于公元前 6 世纪的古印度。尼泊尔属于南亚地区，被誉为“佛祖之城”；尼泊尔是特殊的宗教圣地——佛主释迦牟尼诞生之地和世界上惟一以印度教为国教的国教，被称为众神的国度；这里神比人多，庙比屋多，宗教赋予了尼泊尔人平和的心态和友善的表情，这是在当今物欲横流的现代世界里硕果仅存的人间乐土。

答案：D

3. 地震发生时，中国有不少登山队员正在攀登珠穆朗玛峰。他们可能遇到的次生灾害不包

括 ()

- A. 泥石流
- B. 雪崩
- C. 滑坡
- D. 旱灾

解析：本题主要考查火山、地震分布与板块运动的关系。珠穆拉玛峰地年青藏高原喜马拉雅山的南部，高原上峰峦绵延，山势雄浑，山脉间多起伏平缓的盆地和谷地。高山终年积雪，冰川纵横，地震容易引发雪崩、滑坡、泥石流等地质灾害。

答案：D

4. 发生地震时，如没有条件迅速撤离到室外时，下列做法正确的是 ()

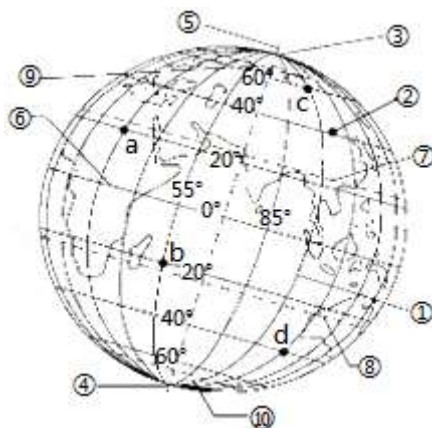
- ① 选择合适避震空间，可以头顶棉被蹲在室内房屋的三角空间中
- ② 如被埋压在废墟下，不要惊慌，尽量挪开头部、胸部的杂物，扩大和稳定生存空间，用砖块、木棍等支撑残垣断壁
- ③ 如果被埋压废墟下，不哭喊，尽量保存体力，用石块敲击能发出声音的物体，向外发出呼信号
- ④ 如果被埋在废墟下的时间比较长，没有听到援救信号，要想办法维持自己的生命，尽量寻找食品和饮用水，必要时可喝自己的尿液

- A. ①②③④
- B. ①③④
- C. ①②③
- D. ②③④

解析：本题主要考查地震时的自我保护措施。发生地震时，如没有条件迅速撤离到室外，不要惊慌，选择合适避震空间，可以头顶棉被蹲在室内房屋的三角空间中，千万不要恐惧，更不能从窗户跳下；如被埋压在废墟下，不要惊慌，尽量挪开头部、胸部的杂物，扩大和稳定生存空间，用砖块、木棍等支撑残垣断壁；然后用石块敲击能发出声音的物体，向外发出呼信号；如果被埋在废墟下的时间比较长，没有听到援救信号，要想办法维持自己的生命，尽量寻找食品和饮用水，必要时可喝自己的尿液，因为尿液可补充体内的水和无机盐。

答案：A

读地球仪所表示的东半球经纬网示意图，回答 5—7 题。



5. 关于图中各点经纬度的判断，正确的是 ()

- A. a (20° N, 25° E)
- B. b (20° N, 55° W)
- C. d (60° S, 100° E)
- D. c (40° S, 120° E)

解析：本题主要考查用经纬网确定方向和任意地点的位置。读图分析可知，a点的经纬度是20° N, 25° E；b点的经纬度是20° S, 55° E；c点的经纬度是60° N, 100° E；d点的经纬度是40° S, 115° E。

答案：A

6. 各数字中均能够表示纬线的是 ()

- A. ①②③④
- B. ②⑥⑧⑨
- C. ①③④⑨
- D. ②③⑤⑩

解析：本题主要考查经纬线的划分。在地球仪表面，赤道和与赤道平行的圆圈叫纬线；在地球仪表面，连接南、北两极并垂直于纬线的弧线叫经线。纬线指示东西方向，图中①②⑤⑥⑦⑧⑨是纬线，③④⑩是经线。

答案：B

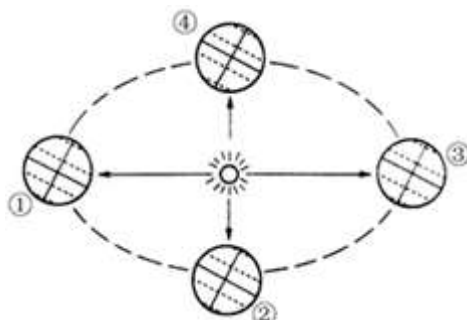
7. 图中 a、b、c、d 四个地点，能看到阳光直射现象的有 ()

- A. a、b 两地
- B. a、d 两地
- C. b、c 两地
- D. c、d 两地

解析：本题考查地球五带的划分及五带的特点。人们根据太阳热量在地表的分布状况，把地球表面划分为热带、北温带、南温带、北寒带和南寒带五个温度带。五带中，热带有阳光直射现象，气候终年炎热；寒带阳光斜射厉害，有极昼极夜现象，终年寒冷；温带既无阳光直射，也无极昼极夜现象，四季分明。热带位于南北回归线之间，图中的 ab 两地位于热带，有太阳直射现象。

答案：A

如图是“地球公转示意图”，读图回答 8—9 题。



8. 当太阳直射北回归线时，北半球的节气及所处的位置分别是 ()

- A. 春分②处
- B. 夏至①处
- C. 秋分④处

D. 冬至③处

解析：本题考查地球公转图。读图可得，④是春分日即3月21日，①是夏至日即6月22日，②是秋分日即9月23日，③是冬至日即12月22日。当太阳直射北回归线时，北半球的节气是夏至日即6月22日，图中①所示的是夏至日。

答案：B

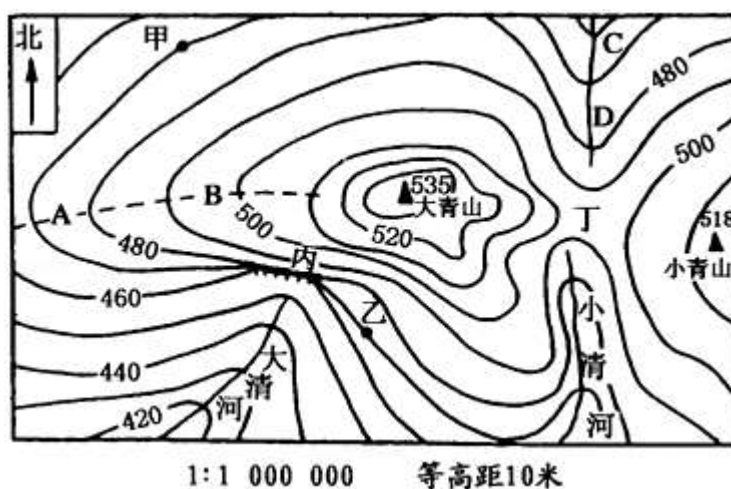
9. 当扬州白昼最短黑夜最长时，地球位于公转轨道的（ ）

- A. ①处
- B. ②处
- C. ③处
- D. ④处

解析：本题考查了地球公转的概况。从地球公转示意图可以看出，当地球位于①位置时，太阳直射在北回归线，为北半球的夏至日，日期是6月22日前后；当地球位于②位置时，太阳光直射的纬线是赤道，为北半球的秋分日，日期是9月23日前后；当地球位于③位置时，太阳光直射的纬线是南回归线，为北半球的冬至日，日期是12月22日前后；当地球位于④位置时，太阳光直射的纬线是赤道，为北半球的春分日，日期是3月21日前后。太阳直射在南回归线时，北半球的扬州白昼最短黑夜最长，地球位于公转轨道的③处。

答案：C

如图是“某地等高线地形图”，读图回答10—12题。



10. 关于图中各地相对高度的判断，不正确的是（ ）

- A. 大青山比甲地高65米
- B. 小青山比乙地高38米
- C. 大青山比小青山高17米
- D. 甲地与乙地的相对高度为0

解析：本题主要考查等高线地形图的判读。等高线是指把海拔高度相等的点连接起来的线，等高距是指相邻两条等高线之间的高度差。图中所示等高距是10米，甲地的海拔高度是470米，所以大青山比甲地高65米，故A叙述正确；图中乙地的海拔高度是470米，小青山比乙地高48米，故B叙述错误；图中大青山比小青山高535—518=17米，故C叙述正确；甲地与乙地的海拔高度都是470米，其相对高度是0，故D叙述正确。

答案：B

11. 图中大青河的流向为 ()

- A. 从东北向西南
- B. 从西北向东南
- C. 从西南向东北
- D. 从东南向西北

解析：本题考查方向的判读。指向标箭头所指的方向是北方，与北方相对的方向是南方。因为水是由高处流入低处，读图可得，图中大清河的流向是自东北流向西南。

答案：A

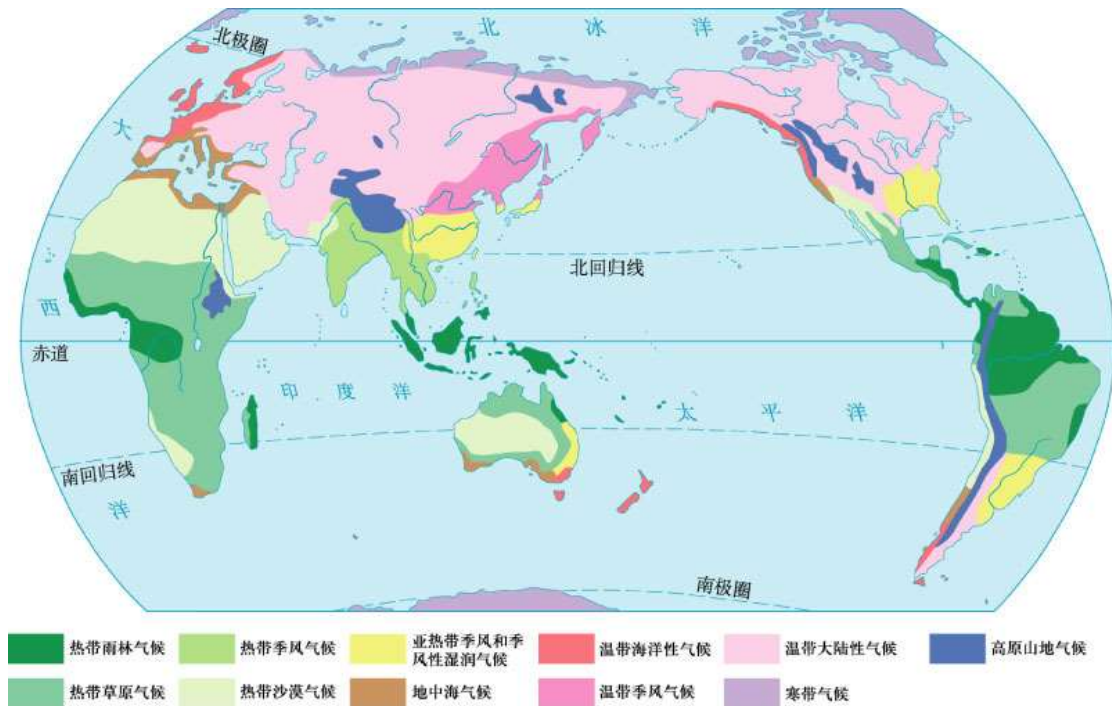
12. 图中丁地的地貌类型是 ()

- A. 山坡
- B. 山谷
- C. 鞍部
- D. 陡崖

解析：本题主要考查等高线地形图的判读。在地图上，把陆地海拔高度相等的点连接成线，叫做等高线。用等高线来表示地面高低起伏的地图，就称之为等高线地形图，在等高线地形图中，根据等高线不同的弯曲形态，就可以看出地表形态的一般状况。从等高线地形图可以看出，图中丁地位于两山顶之间相对低洼的部位为鞍部。

答案：C

如图为“世界主要气候类型分布图”，读图回答 13—14 题。



13. 热带雨林气候最集中的分布地区是 ()

- A. 巴西高原
- B. 东非高原
- C. 亚马孙平原
- D. 西欧平原

解析：本题主要考查世界主要气候类型及其分布概况。热带雨林气候大致分布在南北纬

10° 之间的地区，包括非洲的刚果盆地和几内亚湾沿岸，亚洲的马来半岛南部、马来群岛的大部，南美洲的亚马孙河平原等地区。由于常年在赤道低压控制下，年均温 26℃左右，年降水量 2000 毫米以上，各月降水量比较均匀。

答案：C

14. 亚欧大陆和北美洲的北冰洋沿岸主要分布着（ ）

- A. 热带沙漠气候
- B. 极地气候
- C. 高原山地气候
- D. 亚热带季风气候

解析：考查世界主要气候类型的分布。寒带气候（或极地气候）主要分布在极圈以内。在北半球有两种寒带气候类型：一是分布于亚欧大陆北冰洋沿岸和北美洲北冰洋沿岸的苔原气候；二是分布于格陵兰岛和其他北极地区岛屿上的冰原气候。

答案：B

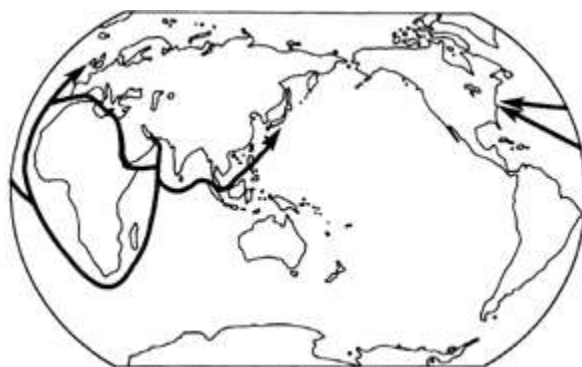
15. 下列地区中属于人口稠密地区的有（ ）

- ①亚洲的东部和南部
 - ②亚洲的南部和西部
 - ③欧洲
 - ④北美洲的东部
 - ⑤非洲的北部
 - ⑥南美洲的亚马孙河流域
 - ⑦大洋洲
- A. ①③④
 - B. ②⑤⑥
 - C. ②③⑦
 - D. ③④⑥

解析：该题考查的世界人口分布规律。世界上的四大人口稠密地带：①亚洲的东部和南部；③欧洲的西部；④北美洲和南美洲的东部，故选项 A 符合题意；亚洲的西部、非洲的北部，降水少，气候干旱，是人口稀疏区；南美洲的亚马孙河流域是未开发的热带雨林，气候太湿热，是人口稀疏区；大洋洲以岛屿为主，面积最大的也就是澳大利亚了，可澳大利亚国土中央是中央大沙漠，人口都集中在沿海，故人口稀少。

答案：A

16. 如图是“世界主要成石油运输路线图”。我国从波斯湾沿岸进口石油运往上海港，最近的航线依次是（ ）



- A. 波斯湾→霍尔木兹海峡→印度洋→好望角→大西洋
- B. 波斯湾→直布罗陀海峡→印度洋→马六甲海峡→台湾海峡
- C. 波斯湾→霍尔木兹海峡→印度洋→苏伊士运河→直布罗陀海峡→大西洋
- D. 波斯湾→霍尔木兹海峡→印度洋→马六甲海峡→台湾海峡

解析：本题考查西亚的石油运输路线。我国从波斯湾沿岸进口石油运往上海港，其路径是波斯湾→霍尔木兹海峡→印度洋→马六甲海峡→台湾海峡—东海—上海。

答案：D

205 年意大利米兰世博会于 5 月 1 日至 10 月 31 日举办。米兰是意大利的北方大城。图 1 和图 2 分别为“欧洲西部政区分布图”和“米兰世博会中国馆”。此次中国国家馆的主题是“希望的田野，生命的源泉”，整体建筑外观形似麦浪。读图回答 17—19 题。



图 1



图 2

17. 米兰世博会中国馆位于图 1 中的（ ）

- A. ①
- B. ②
- C. ③
- D. ④

解析：本题考查欧洲西部不同国家的位置、首都。从欧洲西部政区简图看出，②法国，③是西班牙①是挪威，④是意大利，米兰是意大利的北方大城。

答案：D

18. 中国馆的顶部采用竹编材料覆盖，并对应米兰当地的日照轨迹选择不同透光率。下面相关说法不正确的是（ ）

- A. 竹编材料覆盖屋顶，将自然光引入室内，可以降低人工照明能耗
- B. 展会跨越春、夏、秋三季，每天的日照轨迹不尽相同

- C. 米兰属于地中海气候，展会期内，气温较高，阳光充足
- D. 展会期间中国馆有可能迎来极昼现象

解析：本题主要考查了地球公转产生的现象。竹编材料覆盖屋顶是为了对应米兰的日照轨迹，屋顶竹编面材通过传统编制工艺选择不同的透光率，将自然采光引入室内，满足了功能照明要求，降低了人工照明的能耗，也大幅度降低了材料成本，故 A 正确；3—5 月是北半球的春季，6—8 月是北半球的夏季，9—11 月是北半球的秋季，展会（5 月 1 日至 10 月 31 日）跨越春、夏、秋三季，每天的日照轨迹不尽相同，故 B 正确；米兰属于地中海气候，气候特点是夏季高温多雨，冬季温和少雨，因此展会期内，气温较高，阳光充足，故 C 正确；米兰是意大利的北方大城，位于北极圈以南，因此展会期间中国馆不可能迎来极昼现象，故 D 不正确。

答案：D

19. 小明暑假去欧洲旅游，先后到达了图中数字所示的四个国家。下列正确的旅游选择是（ ）

- A. 到地中海沙滩上享受阳光，观看斗牛比赛选择①
- B. 游览巴黎的卢浮宫、凯旋门，选择②
- C. 乘船游览海湾观看午夜太阳，选择③
- D. 去音乐之都维也纳欣赏音乐，选择④

解析：本题考查欧洲西部的旅游业。图中所示①是挪威，②是法国，③是西班牙，④是意大利。到地中海沙滩上享受阳光，观看斗牛比赛选择西班牙，故 A 错误；游览巴黎的卢浮宫、凯旋门，选择法国，故 B 正确；乘船游览海湾观看午夜太阳，选择挪威，故 C 错误；去音乐之都维也纳欣赏音乐，选择奥地利，故 D 错误。

答案：B

读美国本土简图，完成 20—21 题。



20. 关于美国本土地理位置的叙述，正确的是（ ）

- A. 东临太平洋，西临太平洋
- B. 位于北温带
- C. 独占北美大陆
- D. 是四面临海的国家

解析：本题考查美国的地理位置。美国东临大西洋，南临墨西哥湾，西临太平洋，阿拉斯加州隔白令海峡与俄罗斯相望；美国北邻加拿大，南邻墨西哥；美国本土全部位于北温带。故选项 B 符合题意。

答案：B

21. 美国农业生产发达，实现了地区专业化。图中 A 地区所属的农业带是（ ）

- A. 乳畜带
- B. 棉花带
- C. 小麦带
- D. 玉米带

解析：本题考查美国的农业生产特点。美国每个地区根据自然条件和经济条件，重点发展一种和几种农产品的专门化生产，在不同地区形成了不同的农业带。读图可知，图中 A 地区是位于五大湖沿岸和东北部沿海地区的乳畜带，这里有美国最大的工业区，城市密集，人口众多，对乳、肉等产品的需求量大。

答案：A

不同的地理环境孕育了不同的动物，图中表示大自然中不同区域的典型动物，读图完成 22—23 题。



22. “我住在寒冷的北极圈，我的体长约 3.4 米，体重约 300 到 700 千克。我的皮毛防水，皮下脂肪又厚，所以不怕冷。我喜欢吃海豹、海鱼啦。”这里的“我”是图中的（ ）

- A. ①
- B. ②
- C. ③
- D. ④

解析：考查极地丰富的生物资源。图中①是大象，②是北极熊，③是企鹅，④是狮子。北极熊又叫白熊，体长约 3.4 米，体重约 300 到 700 千克，是所有熊中力气最大和最凶恶的，素有“冰海霸王”之称。北极熊栖息在北极圈内的冰山、岛屿、加拿大极地群岛和亚欧大陆北部沿岸地区，许多人把北极熊当做是北冰洋的象征。

答案：B

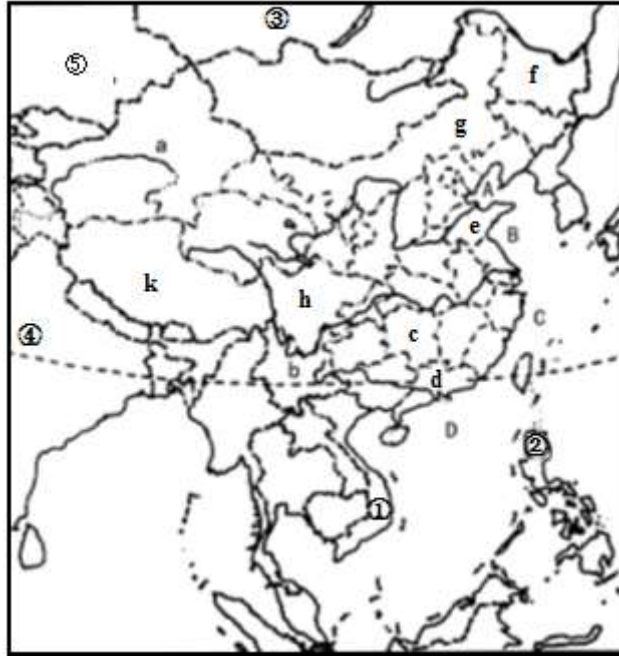
23. 图中各动物分布地区的判断，正确的是（ ）

- A. ①被誉为“高原之舟”，主要生活在我国的青藏高原上
- B. ②的生存范围因全球气候变暖而逐渐扩大
- C. ③被誉为“南极绅士”，分布在严寒的南极大陆沿海一带
- D. ④被誉为“草原霸主”，主要生活在澳大利亚的热带草原上

解析：本题主要考查极地地区的自然环境和自然资源。读图可得，①是大象，②是北极熊，③是企鹅，④是狮子。高原之舟是指牦牛，故 A 错误；北极熊分布在北极地区，北极熊的生存范围因全球气候变暖而逐渐缩小，故 B 错误；企鹅是“南极绅士”，分布在严寒的南极大陆沿海一带，故 C 正确；澳大利亚没有大型的食肉动物，狮子属于大型食肉动物，故 D 错误。

答案：C

读图，完成 24—27 题。



24. 关于我国地理位置的叙述，正确的是（ ）

- A. 我国位于北半球，大部分领土在低纬度带
- B. 我国位于东半球，与蒙古隔海相望
- C. 北回归线穿过我国南部，北极圈穿过北部
- D. 我国是一个海陆兼备的国家

解析：本题主要考查我国的地理位置。读图分析可知：从南北半球来看，我国位于北半球；从纬度位置看，我国领土南北跨纬度很广，大部分位于中纬度地区；故 A 错误；从东西半球来看，我国位于东半球，与蒙古陆地相连；故 B 错误；我国领土最北端在黑龙江省漠河县北端的黑龙江主航道中心线， 53° N 附近；最南端在曾母暗沙， 4° N 附近；北回归线穿过我国南部，北极圈没有穿过北部；故 C 错误；从海陆位置看，我国位于亚洲东部，太平洋的西岸，是海陆兼备的国家；故 D 正确。

答案：D

25. ①②③④⑤分别代表我国的邻国，其中代表菲律宾和哈萨克斯坦的数字分别是（ ）

- A. ①③
- B. ②⑤
- C. ②④
- D. ③④

解析：该题主要考查我国的陆上邻国。读图可知，①是越南、②是菲律宾、③是俄罗斯、④是印度，⑤代表哈萨克斯坦。其中与我国有黄岩岛争端的是菲律宾。

答案：B

26. 图中字母与省级行政区名称及其行政中心对应正确的是（ ）

- A. a—新疆维吾尔自治区—拉萨
- B. f—黑龙江省—哈尔滨
- C. g—甘肃省—呼和浩特
- D. h—云南省—成都

解析：本题主要考查中国各省级行政区的简称和行政中心。读图可得，a 是新疆维吾尔自

治区，b 是云南省，c 是湖南省，d 是广东省，e 是山东省，f 是黑龙江省，g 是内蒙古自治区，h 是四川省。新疆维吾尔自治区的简称是新，行政中心是乌鲁木齐，故 A 错误；黑龙江省的简称是黑，行政中心是哈尔滨，故 B 正确；g 是内蒙古自治区，简称是内蒙古，行政中心是内蒙古，故 C 错误；h 是四川省，简称是川或蜀，行政中心是成都，故 D 错误。

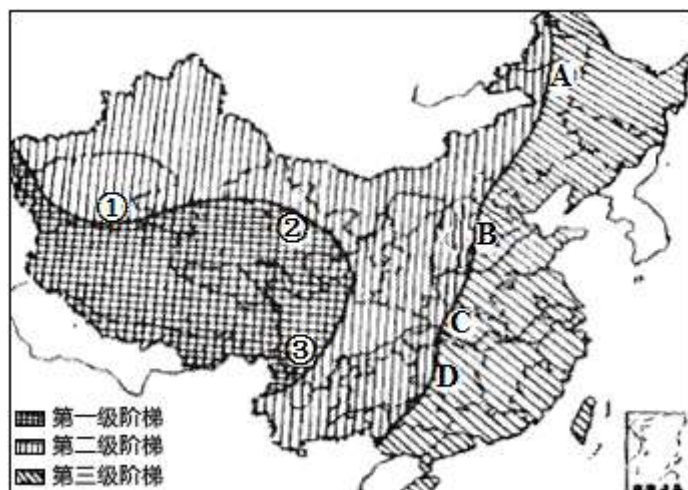
答案：B

27. A、B、C、D 代表我国东部濒临的海洋。我国领土最南端的曾母暗沙位于图中的（ ）
- A. A 海域
 - B. B 海域
 - C. C 海域
 - D. D 海域

解析：本题主要考查我国的邻国和濒临的海洋。读图分析可知，图中 A 为渤海、B 为黄海、C 为东海、D 为南海。我国领土最南端的曾母暗沙位于海南省的南沙群岛，属于南海。

答案：D

读“中国地势三级阶梯示意图”，完成 28—29 题。



28. 图中 A—B—C—D 表示我国的（ ）
- A. 地势第一与第二级阶梯分界线
 - B. 地势第二与第三级阶梯分界线
 - C. 800mm 年等降水量线
 - D. 一月份 0° 等温线

解析：本题考查我国地势的阶梯分界线。读图可得，图中 A—B—C—D 表示我国地势第二阶梯与第三阶梯的分界线，图中是①—②—③表示我国地势第一阶梯与第二阶梯的分界线。

答案：B

29. 图中①处分布山脉是（ ）
- A. 昆仑山脉
 - B. 横断山脉
 - C. 太行山脉
 - D. 大兴安岭

解析：本题主要考查我国主要山脉的走向和分布。读图可知，图中山脉①是昆仑山脉。

答案：A

30. 图中的传统民居反映出当地气候特征是（ ）



- A. 寒冷干燥
- B. 炎热干燥
- C. 降水稀少
- D. 降水丰沛

解析：本题考查聚落与自然环境的关系。读图可得，图中所示的是小桥流水人家的景观，图中反映出当地降水较多的气候特点。

答案：D

31. 关于我国降水时间和空间分布特征的叙述，正确的是（ ）

- A. 由东南沿海向西北内陆逐渐减少
- B. 冬春季节多，夏秋季节少
- C. 降水最多的地方在云南省
- D. 降水的时间分配比较均匀

解析：考查我国的降水特点。我国的降水地区差异大，东南沿海地区降水量较大，较为湿润，而越往西北内陆，降水量就越小，干旱也就逐渐加重。从降水的时间分配来看，也很不均匀。我国降水集中在夏秋季节，相比之下，冬春季雨水要少些。季风的影响是导致降水时空分配不均的主要原因。受夏季风的影响，我国降水自东南沿海向西北内陆逐渐减少，且全年降水量集中在夏季，冬季降水一般不足全年的10%。

答案：A

32. 下列关于我国土地资源构成的说法，正确的是（ ）

- A. 土地资源类型少，耕地、草地比重大
- B. 难利用土地比重小，后备土地资源不足
- C. 耕地比重小，难利用土地比重大
- D. 土地资源类型多样，后备土地资源充足

解析：此题主要考查我国土地资源的概况。我国各类土地资源齐全，形成了耕地、林地、草地等多种土地类型，这有利于因地制宜，进行多样化的开发利用。然而，我国人均土地资源占有量少，且各类土地资源所占的比例不尽合理，主要是耕地、林地少、难利用土地多、后备土地资源不足，特别是人与耕地的矛盾尤为突出。

答案：C

33. 关于货物运输方式选择的叙述，错误的是（ ）

- A. 贵重、急需而又数量不大的货物，多空运
- B. 鲜活货物多陆运，短途经公路运送，远程用火车专列运送
- C. 大宗货物一般经公路运送

D. 大宗笨重货物多水运或经铁路运送

解析：本题主要考查各种主要运输方式的特点。现代化的交通运输方式主要有铁路、公路、水路、航空和管道运输。经过长期的不懈努力，中国初步形成了由这些交通运输方式组成的现代化交通运输网络体系。一般来说，贵重或急需的货物而数量又不大的，多由航空运送；容易死亡、变质的活物或鲜货，短程可由公路运送，远程而又数量大的可用铁路上的专用车；大宗笨重的货物，远距离运输，尽可能利用水运或铁路运输。

答案：C

图中的数字代表我国的四大地理区域，读图完成 34—36 题。



34. 关于各区域传统生产、生活习惯的叙述，正确的是（ ）

- A. ①区域的居民喜欢摔跤比赛
- B. ②区域的耕地以水田为主
- C. ③区域的居民以米饭为主
- D. ④区域的林业生产非常发达

解析：本题主要考查我四大地理区域及其划分。读图分析可知，①为北方地区，②为南方地区，③为西北地区，④为青藏地区。西北地区的居民喜欢摔跤比赛；南方地区的耕地以水田为主；南方地区的居民喜欢米饭；青藏地区的畜牧业发达。

答案：B

35. 四大区域中农田多为旱地、以种植小麦和大豆为主、一年一熟或两年三熟的区域是（ ）

- A. ①
- B. ②
- C. ③
- D. ④

解析：本题主要考查耕作制度的地区差异。读图可得，①是北方地区，②是南方地区，③是西北地区，④是青藏地区。北方地区农田多为旱地、以种植小麦和大豆为主，作物熟制是一年一熟或两年三熟，主要属于温带季风气候。

答案：A

36. 下列地理特征中表示③区域的（ ）

- ①气候干旱
- ②高而寒
- ③河流较少，主要为内流河

- ④河流较多
- ⑤以种植水稻为主
- ⑥以畜牧业为主

- A. ①②⑥
- B. ①③⑥
- C. ②④⑤
- D. ①③④

解析：本题主要考查我四大地理区域及其划分。读图分析可知，①为北方地区，②为南方地区，③为西北地区，④为青藏地区；西北地区地处内陆，远离海洋，新疆的东部和南部降水甚少，吐鲁番盆地西部的托克逊年降水量仅 5.9 毫米，是全国降水最少的地方。西北地区河流稀少，且大多数是内流河。总的来说，干旱是本区自然环境的主要特征。西北地区草场资源丰富，适合发展畜牧业。

答案：B

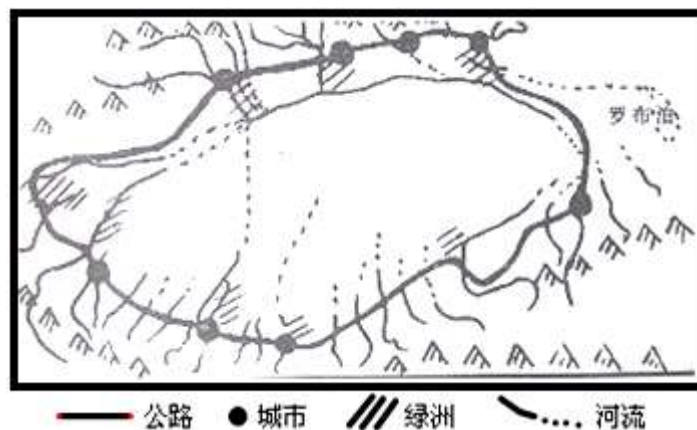
37. 东北平原发展成为我国重要的商品粮生产基地的最主要原因是（ ）

- A. 人口稀少，粮食产量大
- B. 河湖密布，地域广阔
- C. 地势高峻，海拔适宜
- D. 地势平坦，土壤肥沃

解析：本题考查东北地区发展农业的优势。东北平原发展商品粮基地的优势条件有地势平坦、土壤肥沃，人口密度较低，人均占有耕地多等，其中地势平坦，土壤肥沃是东北平原成为我国重要商品粮基地的最主要原因。

答案：D

我国某一盆地，位于地势第二级阶梯，盆地中的沙漠是我国面积最大的沙漠，常常飞沙走石，盆地边缘的山麓地带，高山冰雪融水哺育着一块块绿洲。根据材料并结合图，回答 38—39 题。



38. 该盆地是（ ）

- A. 塔里木盆地
- B. 准噶尔盆地
- C. 柴达木盆地
- D. 四川盆地

解析：该题考查塔里木盆地的地理特征。新疆的地形特征为三山夹两盆，三山指阿尔泰

山、天山、昆仑山，两盆为准噶尔盆地和塔里木盆地。塔里木盆地之中有一个一望无际的大沙漠——塔克拉玛干沙漠。盆地边缘分布着绿洲；“塔克拉玛干”在维吾尔语中是“进得去，出不来”的意思，也有人将其解释成“失去的家园”。塔克拉玛干沙漠的面积达 33.76 万平方千米，降水极为稀少。沙丘相对高度一般为 100~150 米，有的达到 200~300 米。走进塔克拉玛干沙漠，仿佛进入黄沙的世界。沙漠地下蕴藏着相当丰富的石油和天然气资源。如今，有许多条公路深入大漠腹地，在沙漠中建成了我国新兴的石油工业基地。

答案：A

39. 在该盆地中，交通线常沿盆地边缘伸展，其主要原因是（ ）

- A. 盆地边缘地形平坦，减少建设成本
- B. 水源条件好，人口较多
- C. 盆地边缘距离较短，减少运输成本
- D. 光热资源丰富，土地肥沃

解析：考查新疆气候对人口、城市及交通的影响。新疆气候干旱，缺少灌溉水源就不可能发展农业。在塔里木盆地和准噶尔盆地的边缘地带，依靠高山冰雪融水的灌溉，分布着较多的绿洲农业区，所以新疆的城市、人口和交通主要分布在绿洲地带，呈环状分布。

答案：B

40. 黄土高原是我国水土流失最为严重的地区。下列叙述正确的是（ ）

- A. 水土流失导致黄土高原地震频发
- B. 台风是黄土高原主要的自然灾害
- C. 夏季多暴雨是水土流失的原因之一
- D. 围湖造田是治理水土流失的主要措施

解析：本题主要考查黄土高原水土流失的治理。A. 水土流失不会导致黄土高原地震频发，叙述错误，不符合题意；B. 沙尘暴等是黄土高原主要的自然灾害，故叙述错误，不符合题意；C. 夏季多暴雨是水土流失的原因之一，故叙述正确，符合题意；D. 植树种草，开展水土保持工作是治理水土流失的主要措施，故叙述错误，不符合题意。

答案：C

41. 被誉为“中华水塔”的三江源头地区中的“三江”指的是（ ）

- A. 珠江、长江、黑龙江
- B. 黄河、长江、黑龙江
- C. 珠江、长江、澜沧江
- D. 黄河、长江、澜沧江

解析：本题考查的是三江源中“三江”是哪三条河流。我国地势西高东低，使许多河流发源于青藏高原地区，三江源就位于青藏高原地区。黄河、长江、澜沧江都发源于青藏高原的三江源地区。

答案：D

2015 年 5 月 4 日新疆阿克陶县的牧民土尔达力·艾克热木放牧归来后，发现自己的家不见了，取而代之的是一座小冰山，附近的草场也全部被山石掩埋。原来这里发生了冰川移动，造成当地 1.5 万亩草场消失，70 户牧民房屋受损。冰川移动发生后，原先的小盆地被冰川填埋，形成了巨大的冰山，当地的地貌也发生了巨大的变化。造成冰川移动的主要原因是全球气候变暖。结合所学知识，回答 42—43 题。

42. 造成阿克陶县地貌发生变化的直接原因是（ ）

- A. 海平面上升
- B. 冰川移动
- C. 填海造陆
- D. 地壳运动

解析：考查地球海陆变迁的有关问题。题干中冰川移动造成当地 1.5 万亩草场消失，70 户牧民房屋受损。冰川移动发生后，原先的小盆地被冰川填埋，形成了巨大的冰山，当地的地貌也发生了巨大的变化。

答案：B

43. 目前，世界各国都在努力减少温室气体排放。对于我们每个人来说，节能减排可以从一点一滴小事做起，下列做法正确的有（ ）

- ①出门多步行或使用自行车作为交通工具
- ②夏天空调的温度设定高一点
- ③节约每一张纸、每一滴水
- ④进行垃圾分类和回收，做到变废为宝

- A. ①②③④
- B. ①②③
- C. ②③④
- D. ①④

解析：本题主要考查爱护环境与保护自然资源的重要性——节能减排的具体做法。鼓励公众从身边小事做起，调整生活方式，为节能减排出力。①、出门多步行或使用自行车作为交通工具能减少二氧化碳的排放，符合节能减排的理念；②、夏天空调的温度设定高一点，提倡节约用电，能减少二氧化碳的排放，符合节能减排理念；③、节约每一张纸、每一滴水，节约资源，符合节能减排理念；④、行垃圾分类和回收，做到变废为宝，能节约资源，保护环境；符合节能减排理念。

答案：A

44. 2015 年，扬州市将举办建城 2500 周年活动。公元前 486 年，吴王夫差为北上与齐国争霸，在今蜀冈一带开邗沟、筑邗城。邗沟是人类第一条人工开挖的运河，它当时沟通了以下的两大水系（ ）

- A. 长江、淮河
- B. 长江、黄河
- C. 黄河、淮河
- D. 珠江、淮河

解析：本题主要考查主要河流的分布——京杭大运河的开凿历史。京杭大运河北起北京，南至杭州，绵延 1794 公里，流经中国南北 6 省市，贯通东西五大水系，是一条活着的、流动的、发展的文化经济黄金水道。公元前 486 年，吴王夫差开邗沟，筑邗城、邗沟是人类历史上第一条人工开挖的运河，它当时就沟通了长江、淮河两大水系；邗城是扬州最早的城池，是扬州建城史的发端。公元 605 年，隋炀帝开凿通济渠，南接黄淮；公元 610 年再开京口到余杭的江南运河。自此，京杭大运河南北贯通，扬州交通枢纽地位得以确立。

答案：A

45. 关于扬州市地形地势特征的叙述，正确的是（ ）

- A. 地形全部为平原
- B. 江淮平原是高平原
- C. 平原广阔，地势低平
- D. 地势北高南低

解析：本题主要考查江苏省的地势特征。江苏地处美丽富饶的长江三角洲，地形以平原为主，其地形地势低平，河湖众多，平原、水面所占比例之大，在全国居首位，成为江苏一大地理优势。扬州市位于江苏省的中部，平原广阔，地势低平。故选项 C 符合题意。

答案：C

46. 扬州市的气候类型是（ ）

- A. 亚热带季风气候
- B. 温带季风气候
- C. 温带大陆性气候
- D. 地中海气候

解析：本题主要考查江苏省的气候类型。我国的气候类型有温带季风气候、亚热带季风气候、温带大陆性气候、热带季风气候、高山高原气候等。江苏省扬州市位于秦岭—淮河线以南，属于我国的南方地区，气候特征是夏季炎热多雨，冬季温和湿润，应为亚热带季风气候。

答案：A

47. “南水北调”工程的东线输水通道的起点位于扬州市的（ ）

- A. 江都区
- B. 邗江区
- C. 广陵区
- D. 高邮市

解析：本题主要考查南水北调的起点。南水北调工程东线方案的路径是从长江下游江苏省扬州江都抽引长江水，利用京杭大运河及与其平行的河道逐级提水北上，并连接起调蓄作用的洪泽湖、骆马湖、南四湖、东平湖，该路径由于利用已有河道及天然湖泊，所以工程施工量小，大大节约了成本。南水北调东线工程的源头位于扬州以西 14 公里的江都市内。

答案：A

48. 下列传统工艺品，在扬州不具备生产优势的是（ ）

- A. 漆器
- B. 玉器
- C. 陶器
- D. 盆景

解析：本题主要考查江苏省扬州的工艺品。扬州，古称广陵、江都、维扬等，中国首批历史文化名城，地处江苏省中部，东与盐城市、泰州市毗邻；南临长江，与镇江市隔江相望；西南部与南京市相连；西北部与淮安市和安徽省滁州市接壤，是南京都市圈紧密圈城市和长三角城市群城市，国家重点工程南水北调东线水源地。扬州盆景、扬州玉器、扬州漆器是我国优秀的传统工艺品，扬州不生产陶器。

答案：C

49. 下列旅游区属于 AAAAA 级风景区的是（ ）

- A. 古运河风光带
- B. 江都水利枢纽风景区
- C. 扬州西郊森林公园
- D. 蜀冈—瘦西湖风景区

解析：本题主要考查我国主要旅游景点。中华人民共和国旅游景区质量等级划分为五级，从高到低依次为AAAAA、AAAA、AAA、AA、A级。5A级为中国旅游景区最高等级，代表着中国世界级精品的旅游风景区等级。瘦西湖位于扬州市北郊，现有游览区面积100公顷左右，1988年被国务院列为“具有重要历史文化遗产和扬州园林特色的国家重点名胜区”。

答案：D

50. 如图的纪念堂位于扬州市大明寺内，由我国著名建筑家梁思成仿造日本招提寺主体建筑设计，体现了中日文化互相交融的特点。该纪念堂是为了纪念传播盛唐文化的使者（ ）



- A. 鉴真
- B. 马可·波罗
- C. 崔志远
- D. 普哈丁

解析：本题主要考查中日两国文化交流作出重大贡献的人物。读图可知，题干中的图示为由我国著名建筑学家梁思成参照鉴真在日本的主要遗物唐招提寺金堂设计建筑，典雅古朴，保存了唐代的建筑艺术风格的鉴真纪念堂，位于扬州市古大明寺内，1973年建成，以纪念对中日两国文化交流作出重大贡献的鉴真和尚。故选项A符合题意。

答案：A