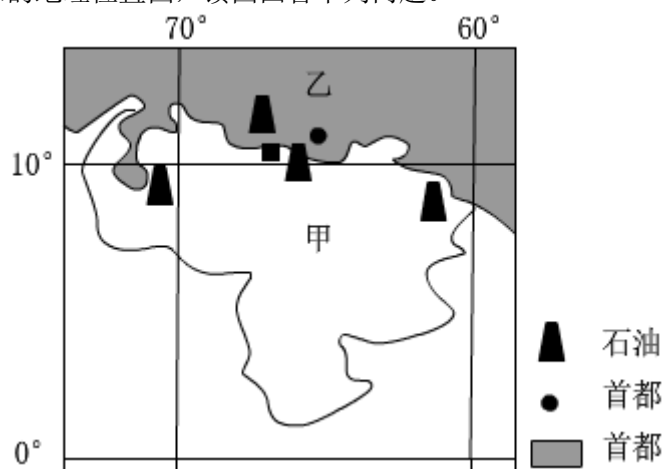


2018 年四川省泸州市中考真题地理

一、选择题（共 12 小题，每题 1.5 份）

如图为世界某国家的地理位置图，读图回答下列问题。



1. 图中甲国的半球位置是（ ）

- ①北半球
- ②南半球
- ③东半球
- ④西半球

- A. ①
- B. ①④
- C. ②③
- D. ②④

解析：本题考查经纬网的判读。读图分析可知，图中甲国的经纬度范围约为 60°W - 70°W 、 0° - 10°N 。东西半球分界线是 20°W 和 160°E 组成的经线圈， 20°W 以东、 160°E 以西为东半球， 20°W 以西、 160°E 以东为西半球。南北半球的划分是以 0° 纬线即赤道为界，赤道以北为北半球，以南为南半球。由此可判定，图中甲国的半球位置是西半球、北半球。

答案：B

2. 据图推测甲国北部最有可能的工业部门是（ ）

- A. 钢铁工业
- B. 橡胶工业
- C. 石化工业
- D. 纺织工业

解析：本题考查委内瑞拉的工业。依据图示经纬度，可判定图示甲为委内瑞拉。委内瑞拉为石油输出国组织成员，世界主要的产油国之一。石油产业是其经济命脉，该项所得占委内瑞拉出口收入的约 80%。读图分析可知，该国家北部最有可能的工业部门是石化工业。

答案：C

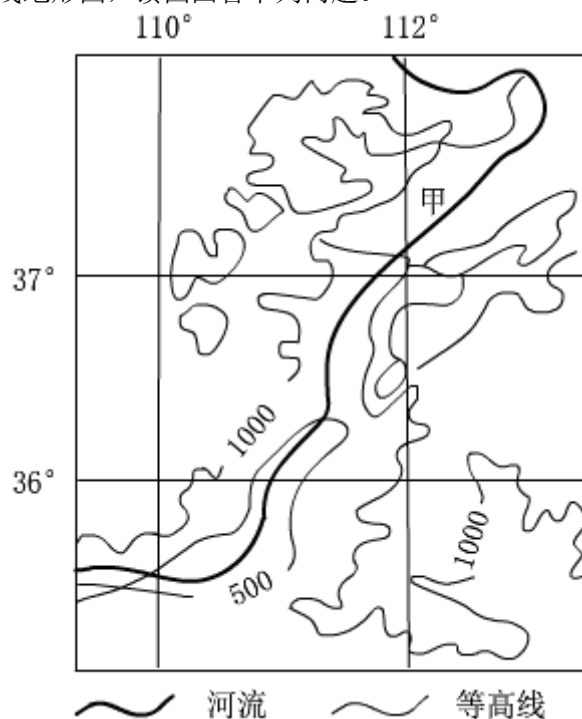
3. 图中甲国北部乙海域所在的大洋是（ ）

- A. 印度洋
- B. 北冰洋
- C. 太平洋
- D. 大西洋

解析：本题考查了经纬网的判读及大洋的分布。在经纬网图上，若相邻两条经线的经度向东增大，就是东经，用符号 E 表示；若相邻两条经线的经度向西增大，就是西经，用符号 W 表示；纬线的度数叫纬度，纬线指示东西方向；若相邻两条纬线的纬度向北增大，就是

北纬，用符号 N 表示。读图可知，图中甲国位于 $60^{\circ} W \sim 70^{\circ} W$ 附近，位于 $0^{\circ} \sim 10^{\circ} N$ 附近，该国家是委内瑞拉；甲国北部乙海域是加勒比海，属于大西洋。答案项 D 符合题意。
 答案：D

如图为我国区域等高线地形图，读图回答下列问题。



4. 图示区域主要的地形区是 ()

- A. 太行山
- B. 秦岭
- C. 黄土高原
- D. 华北平原

解析：本题考查我国不同地形区的分布。据图中经纬度的范围可得，该地形区是黄土高原，该高原位于太行山以西。

答案：C

5. 根据等高线判断图中甲河段的流向是 ()

- A. 东北流向西南
- B. 西南流向东北
- C. 西北流向东南
- D. 无法判断

解析：本题考查了利用经纬网判断方向的方法。读图可知，图中有经纬网，根据经线指示南北方向，纬线指示东西方向判断，甲河段的流向是自西北流向东南。答案项 C 符合题意。

答案：C

如图是我国 2018 年春晚四个分会场地（海南三亚、广东珠海，山东泰安、贵州肇兴侗寨）的代表性景观，读图需下列问题。



6. 四个分会场由北到南排序依次为（ ）

- A. ①②③④
- B. ①③④②
- C. ①④③②
- D. ①④②③

解析：本题考查我国旅游景点的位置。读图可知，①为山东泰安，②为海南三亚，③为贵州肇兴侗寨，④为广东珠海。四个分会场由北到南排序依次为①③④②。

答案：B

7. 对外开放政策最早，引领我国“科技、生态、文化”三位一体的分会场是（ ）

- A. ①
- B. ②
- C. ③
- D. ④

解析：根据“对外开放政策最早”可知，此会场是②广东珠海，结合所学可知，十一届三中全会后最早开放的经济特区有珠海、深圳、汕头、厦门，故②符合题意。

答案：B

8. 寓意“中华 56 个民族一家亲”的分会场所所在省区的简称是（ ）

- A. 鲁
- B. 琼
- C. 黔
- D. 粤

解析：四个分会场中，贵州省黔东南州黎平县肇兴侗寨作为分会场，主要理由是体现央视 2018 年春晚中华 56 个民族一家亲的文化概念。贵州省简称贵或黔。

答案：C

国际上通常的看法是，当一个国家或地区 60 岁以上人口占人口总数的 10%，即意味着这个国家或地区的人口处于老龄化社会，16-59 岁人口认为是劳动年龄人口。2017 年是我国全面两孩政实施的第二年。如表是我国 2016 年和 2017 年部分人口数据（不计港、澳、台地区），据此回答下列问题。

表 我国 2016 年和 2017 年部分人口数据表

年份	出生人口数 (万人)	出生率 (‰)	60 岁以上人 口比重 (%)	16-59 岁人 口比重 (%)
2016 年	1786	12.95	16.7	65.6
2017 年	1723	12.43	17.3	64.9

9. 2017 年我国出生人口数不增反降的主要原因是（ ）

- A. 出生率下降
- B. 死亡率上升
- C. 人口基数减少
- D. 结婚人数减少

解析：考查我国的人口问题。从表中可以看出 2017 年与 2016 年相比，出生率略有下降，造成出生人口数下降。

答案：A

10. 2017 年和 2016 年相比，2017 年我国人口（ ）

- A. 总数量减少了
- B. 出现负增长了
- C. 就业压力缓解了
- D. 老龄化加重了

解析：从表中的数据分析：2017 年和 2016 年相比 60 岁以上的人口比例增加了，这说明老龄化加重了，总数是否增加以及是否会出现负增长表中无数据无法计算，现阶段我国每年增加大量人口，就业压力短时间无法缓解。

答案：D

2017 年 12 月 12 日，南水北调中线工程正式通水三周年。大江北去，以上善若水、厚德载物的宏大底蕴，与雄浑激越的北方文明交汇，焕发出新的风采。如图为南水北调中线线路图，读图回答下列问题。



11. “大江北去”中的“大江”所指河流是（ ）

- A. 贫河
- B. 长江
- C. 淮河
- D. 京杭大运河

解析：本题考查南水北调的相关知识。读图分析可知，中线方案由汉江上游的丹江口水库引水，跨长江、淮河、黄河、海河四大流域，经鄂、豫、冀等省市一直流向北京（京）。

“大江北去”中的“大江”所指河流是长江。

答案：B

12. 南水北调中线工程在北方文明焕发新风采中发挥的主要作用有（ ）

- ①缓减缺水状况
 - ②改善生态环境
 - ③改变城市分布
 - ④改变农作物分布
- A. ①②
 - B. ①③
 - C. ②④
 - D. ③④

解析：依据南水北调的重要意义来解答此题。我国水资源空间分布不均衡，南多北少，因此解决水资源空间不均衡问题的根本措施是跨流域调水，如南水北调工程。它对于北方文明焕发新风采中的意义是：①缓减缺水状况；②改善生态环境。

答案：A

二、解答题（共 2 小题，满分 22 分）

13.（11 分）如图是我国某地区部分地理事物分布图，如表是该地区降水资料。据图表信息回答下列问题。

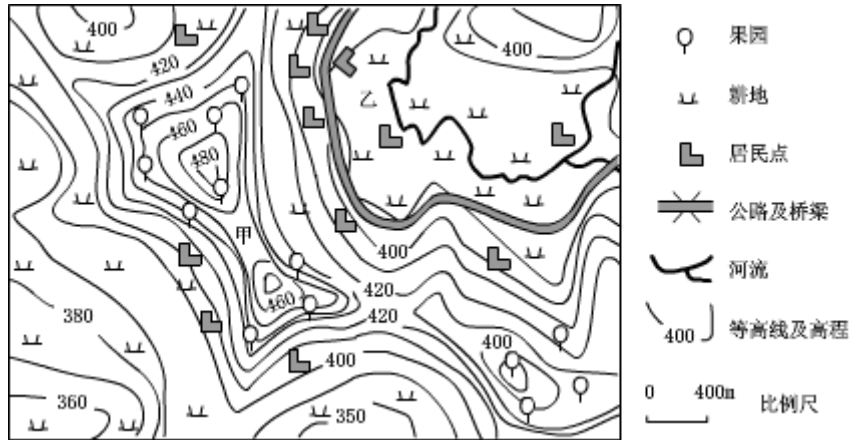


表 该地区降水资料表

月份	1	2	3	4	5	6	7	8	9	10	11	12
降水量 (mm)	16	17	31	74	118	148	177	139	141	84	39	18

(1) 说出图示区域主要的地形类型和甲地地形部位名称。

解析：本题考查等高线地形图的判读。读图分析可知：图示区域海拔较低，地面有起伏，坡度和缓，主要的地形类型是丘陵；甲地位于两山顶之间相对低洼的部位，为鞍部。

答案：丘陵；鞍部。

(2) 从地形、水源、交通角度分析图中乙地适合布局居民点的有利条件。

解析：图中乙地适合布局居民点的有利条件，从地形看，等高线稀疏，地形平坦开阔；从水源看，位于河流附近，水源充足；从交通看，靠近公路，交通便利。

答案：等高线稀疏，地形平坦开阔；位于河流附近，水源充足；靠近公路，交通便利。

(3) 根据图表信息，指出图示区域在我国四大地理单元中的名称，并依据表信息推断该区域冬夏季发展农业生产时分别要预防的灾害性天气。

解析：根据图表降水资料信息可知，图示区域为亚热带季风气候，位于我国四大地理单元中的南方地区，该区域冬夏季发展农业生产时分别要预防的灾害性天气是冬季干旱，夏季暴雨。

答案：南方地区；冬季干旱，夏季暴雨。

14.（11 分）阅读图文材料，回答下列问题。

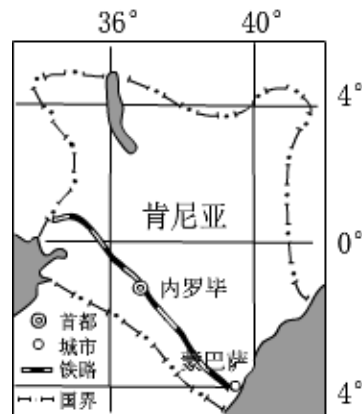


图1

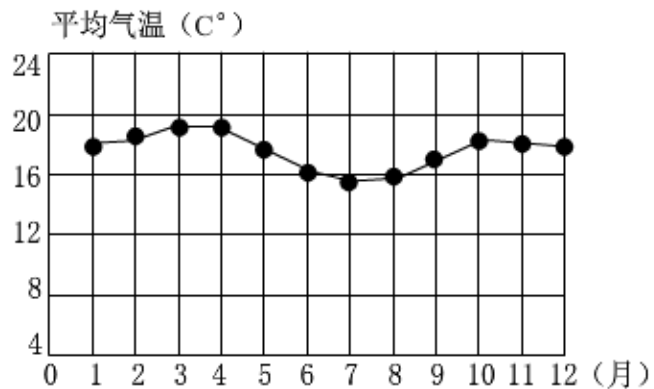


图2

肯尼亚沿海为平原地形，其余大部分为平均海拔 1500 米的高原。蒙内铁路（蒙巴萨至内罗毕）是肯尼亚近百年来建设的首条新铁路，铁路由中国公司承建，全部采用“中国标准”制造。图 1 为肯尼亚位置和蒙内铁路图，图 2 为内罗毕气温曲线图。

(1) 从纬度角度指出肯尼亚的地理位置及特点。

解析：本题考查了肯尼亚的地理知识点，读图可知，肯尼亚位于非洲东部，它介于南北纬 4° 之间，赤道穿过中部，位于热带。地跨南北半球。

答案：介于南北纬 4° 之间，赤道穿过中部，位于热带。地跨南北半球。

(2) 描述肯尼亚蒙内铁路的分布特点。

解析：肯尼亚蒙内铁路是从蒙巴萨至内罗毕的铁路线，分布在肯尼亚南部，呈西北—东南延伸；西北段分布在内陆，东南段沿海。

答案：分布在肯尼亚南部，呈西北—东南延伸；西北段分布在内陆，东南段沿海。

(3) 据图 2 说出内罗毕气温特点并结合材料简要说明原因。

解析：肯尼亚的首都是内罗毕，其气温特点是全年温和，3 月份气温达最高值，7 月气温达到最低值，气温年较差小；因为这里纬度低，不冷；位于东非高原上，地势高，不热。

答案：全年温和，3 月份气温达最高值，7 月气温达到最低值，气温年较差小；纬度低，不冷；位于东非高原上，地势高，不热。