

绝密 ★ 启用前

## 2008 年普通高等学校招生全国统一考试

### 文科综合能力测试

本试卷分第 I 卷（选择题）和第 II 卷（非选择题）两部分。第 I 卷 1 至 8 页，第 II 卷 9 至 15 页。考试结束后，将本试卷和答题卡一并交回。

#### 第 I 卷

##### 注意事项：

- 1.答题前，考生在答题卡上务必用直径 0.5 毫米黑色签字笔将自己的姓名、准考证号填写清楚，并帖好条形码。请认真核准条形码的准考证号、姓名和科目。
- 2.每小题选出答案后，用 2B 铅笔把答题卡上对应题目的答案标号涂黑，如需改动，用橡皮擦干净后，再选涂其他答案标号。在试题卷上作答无效。
- 3.本试卷共 35 小题，每小题 4 分，共 140 分。在每题给出的四个选项中，只有一项是符合题目要求。

张某承包了 0.5 公顷耕地，种植结构变化如图 1。当地 1 月平均气温 3℃。完成 1-2 题。

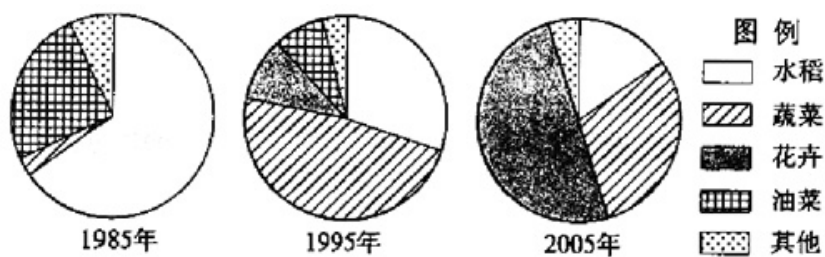


图 1

1. 张某承包的耕地可能位于  
A. 珠江三角洲      B. 太湖平原  
C. 华北平原      D. 松嫩平原
2. 导致种植结构变化的主要因素是  
A. 市场需求      B. 生产经验  
C. 自然条件      D. 国家政策

下表为我国某城市人口资料。读下表完成 3-4 题。

	1982 年	1990 年	2000 年
总人口 (万人)	35	167	701
0-14 岁 (%)	35.27	14.63	8.5
15-64 岁 (%)	58.36	83.15	90.39
65 岁及以上 (%)	6.37	2.22	1.11

3.该城市自 1982 年至 2000 年

- A.人口自然增长率很高，人口增长迅速
- B.人口出生率增高，人口老龄化问题得到缓解
- C.人口出生率大幅度降低，人口死亡率大幅度增高
- D.人口增长率很高，有大量青壮年人口迁入

4.该城市是

- A.南京
- B.深圳
- C.西安
- D.沈阳

产业重心是区域产业产值空间分布的重心。图 2 示意中国三次产业重心的经、纬度变化(不含台湾、香港、澳门的统计资料)。完成 5-7 题。

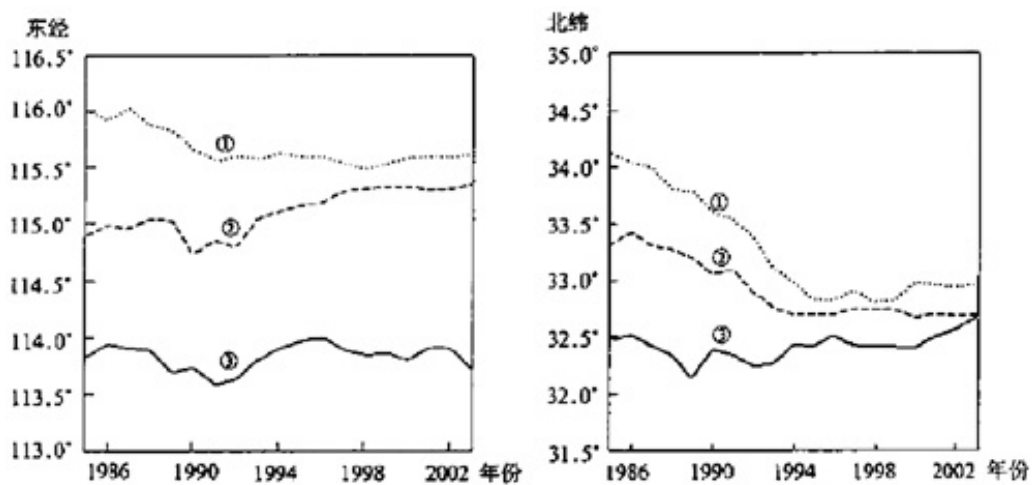


图 2

5.图中①、②、③线依次代表

- A.第一产业、第二产业、第三产业
- B.第二产业、第三产业、第一产业
- C.第一产业、第三产业、第二产业
- D.第三产业、第一产业、第二产业

6.从产业重心的纬度变化看

- A.三次产业重心均向北移动
- B.第一产业重心移动最快
- C.第二产业重心移动最快
- D.第三产业重心移动最快

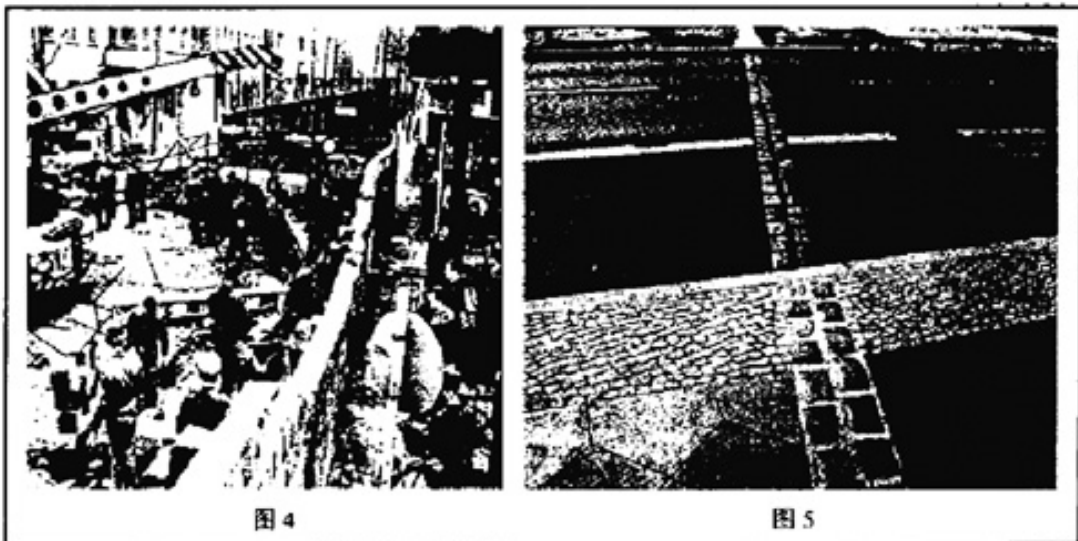
7.自 1985 年至 2003 年，产业重心移动的趋势是

- A.第二产业向东南
- B.第二产业向东北
- C.第一产业向东南
- D.第三产业向东南

图 3 中 a 是经线，Q 点为晨昏线与该经线的交点。完成 8-11 题。



- C.实现了国共两党党内合作                      D.组建了多党联合政府
- 17.美国《时代》周刊评论说，1943年1月相关外交文件的签署“开辟了中国与西方列强之间关系的新纪元”。这一评论指的是
- A.中国与英、美等国签署宣言，保证团结一致打败法西斯  
 B.中国与英、美两国签署宣言，要求日本无条件归还侵占的中国领土  
 C.中国与英、美两国发表公告，敦促日本无条件投降  
 D.中国与英、美两国签约，宣布废除英美在华治外法权等特权
- 18.1949年10月1日，中华人民共和国成立。当时一些报刊评论说，“中国人民站起来了”。这句话的含义之一是
- A.新民主主义革命已经完成  
 B.国民党在大陆的势力被彻底消除  
 C.人民掌握了国家权力  
 D.人民代表大会制度确立
- 19.诺贝尔奖获得者道格拉斯·诺斯写道：“假设一位古希腊人能被奇迹般地送到1750年的英国，他或她会发现许多熟悉的事物。不过，如果希腊人再晚两个世纪被送来，就会发现，自己宛如置身于一个‘幻想’的世界，什么都不认识，甚至什么都不理解。”作者提出后一种假设的主要历史依据是
- A.工业社会形成与发展                      B.人口爆炸性增长  
 C.经济全球化进程加速                      D.各国间交往密切
- 20.在1878年的日本，儿童玩拍球游戏时，用10种最值得采用的新事物的名称来代替数字，它们分别是汽灯、蒸汽机、马车、照相机、电报、避雷针、报纸、学校、信箱和轮船。这主要反映了日本
- A.殖产兴业的经济政策                      B.富国强兵的奋斗目标  
 C.全盘西化的生活方式                      D.文明开化的文化政策
- 21.1932年，英国外交大臣奥斯汀·张伯伦在评论国际形势时说：“世界近两年正在倒退。各国相互之间不是更加接近。不是在增进友好的程度，不是在向稳定的和平迈进，而是又采取危及世界和平的猜疑、恐惧和威胁的态度。”与上述评论相关的历史背景是
- A.美国经济危机波及世界                      B.意大利入侵埃塞俄比亚  
 C.纳粹党在德国上台执政                      D.日本发生“二二六”兵变
- 22.以下两图是欧洲某一城市的街景。图4摄于1961年8月，图5摄于1989年11月之后。它们分别反映的是



- A.冷战开始和两极格局消亡                      B.大国对峙加强和国家统一  
C.军事冲突加剧和政权更迭                      D.民族矛盾激化和暂时缓解
- 23.第二次世界大战后，朝鲜半岛形成两个国家。对 20 世纪 50 年代至 80 年代朝鲜半岛状况的正确表述是
- A.两国之间缔结了和平条约                      B.两国均与中国建立了外交关系  
C.美苏分别保持着军事存在                      D.战争使两国对峙格局固定下来
- 24.中共十七大报告指出，我国“市场体系不断健全，宏观调控继续改善，政府职能加快转变”。下列行为属于宏观调控经济手段的是
- A.国家提高农产品收购价格                      B.物价部门核准公共交通的价格  
C.国家修订个人所得税法                      D.工商部门给新力企业发放营业执照
- 25.假设 2007 年某国一单位 M 商品，其价值用该国货币表示为 15 元。如果 2008 年生产 M 商品的社会劳动生产率提高 50%，且该国的货币价值下降（贬值）20%，在其他条件不变的情况下，2008 年一单位 M 商品的价值用货币表示为
- A.12 元                      B.12.5 元                      C.18 元                      D.18.75 元
- 26.近年来，我国蔗糖产业逐步由福建、广东等地向广西、云南等地转移。“东蔗西移”、“东糖西移”一方面为东部产业发展提供了新的空间，另一方面也在西部形成新的蔗糖业基地，提升了我国蔗糖产业的国际竞争力。这一事例表明东部产业向西部转移有利于
- ①促进东部地区产业结构的优化和升级  
②通过东部地区工业化带动西部地区农业产业化  
③加强西部地区加工工业的基本地位  
④西部地区合理利用本地资源形成优势产业
- A.①②                      B.①③                      C.①④                      D.②④
- 27.社会主义市场经济倡导正当竞争，反对不正当竞争。下列企业行为中，属于不正当竞争的是
- ①甲企业为了扩大销售，加大广告宣传力度，影响消费者购买行为  
②乙企业为了扩大市场份额，进行有奖销售，最高奖励现金 1 万元  
③丙企业通过捐建希望小学，提高了知名度，扩大了市场份额  
④丁企业为了稳定市场份额，联合行业内的其他企业达成价格协议
- A.①②                      B.②③                      C.②④                      D.③④
- 28.我国 1978 年进出口贸易总额为 206.4 亿美元，外贸依存度（贸易总额/国内生产总值）为 9.7%；1998 年进出口贸易总额为 3239.5 亿美元，外贸依存度为 31.8%；2007 年进出口贸易总额达到 21738 亿美元，位列全球第三位，外贸依存度为 73%。这表明
- A.我国经济越来越脆弱  
B.我国经济与世界经济的联系越来越紧密  
C.我国出口商品结构越来越优化  
D.我国经济发展的速度越来越快
- 2008 年 1 月中下旬，我国南方 10 多个省区持续降雪，出现低温冰冻的极端天气现象，造成严重灾害，给人民生活、生产带来极大困难和损失。有专家指出，极端天气如果发生在远古或者发生在人烟稀少的地区，就不会构成如此严重的灾难。之所以造成如此严重灾害。和时值“春运”、发生在人口稠密、经济发展较快地区以及防灾准备不足等因素共同起作用

有密切关系。鉴于此，我国政府提出，越是经济发展越要高度重视防范灾害的工作。回答29~31题。

29. 随着人类社会的发展，极端天气对人类生活的影响越来越大。这表明

- ①人类认识和改造自然的实践不断发展使人与自然的矛盾也随之深化和发展
- ②人类认识和改造自然的实践不断发展使人与自然的矛盾越来越激化和失控
- ③人类社会的发展使人类与自然界的联系越来越多样化和复杂化
- ④人类社会的发展越来越使人类超越自然而逐渐成为自然界的主宰

A.①②                      B.②③                      C.①③                      D.②④

30. 灾害一般是在各种不利因素同时出现时发生的，对人们生产、生活各方面产生直接或间接的不利影响。这使我们更深刻地认识到

- ①联系是普遍的，因此任何事物都可以是某一特定事件的原因或者结果
- ②联系是多样的，因此应该全面地认识与事件有关的各种联系
- ③联系是客观的，因此事件的发生与人的活动无关
- ④联系是有条件的，因此应该注意具体地分析事件发生的各种条件

A.①②                      B.②③                      C.①③                      D.②④

31. 抗灾救灾是重要的，但更重要的是居安思危，未雨绸缪，防患于未然。这个思想的哲学依据是，人能够发挥意识的能动作用

- ①认识自然规律，精确预见自然的未来变化
- ②认识人类行为和自然相互作用的可能后果
- ③采取适当的行动防止不利于自己的结果产生
- ④采取适当的行动改变自然规律和相关的条件

A.①②                      B.②③                      C.①③                      D.②④

32. 经过近10年艰苦实验，我国科学家应用基因技术，利用水稻亚种间遗传基因的杂交优势，培育出高产稳产的超级稻新品种。这说明

- ①外因和内因一起构成事物变化发展的根据
- ②在特定条件下外因构成事物发展变化的根据
- ③外因使事物的变化发展呈现出不同的特点
- ④外因通过改变内部矛盾双方的地位推动事物发展

A.①②                      B.③④                      C.①④                      D.②③

33. 我国的人民代表大会制度与西方的议会共和制、总统制同属于民主共和制，但两者有不同之处，这种不同从本质上说在于

- A.所体现的阶级属性不同  
B.所体现的国家结构不同  
C.所体现的权力授受关系不同  
D.所体现的国家政权运行方式不同

34.W市人大常委会向市民公开征集未来5年立法项目与建议草案,10天内共收到市民意见2081件次,其中立法建议221件,60%以上的市民建议被采纳。这表明

- ①W市人大常委会在立法活动中坚持了民主集中制原则  
②人大常委会在立法活动中有必要征求人民群众的意见  
③地方人大常委会具有制定地方法规的权力  
④人民群众在立法活动中享有提案权

- A.①②③                      B.①②④                      C.①③④                      D.②③④

35.在经历了近5年的政治冷淡后,中日两国领导人通过从“破冰之旅”到“融冰之旅”,从“迎春之旅”到“暖春之旅”的访问,融化了两国关系发展中的坚冰,开创了中日战略互惠关系全面发展的新局面。中日关系的这种变化主要是由

- ①各自的国家制度决定的  
②各自的国家利益决定的  
③两国的外交政策决定的  
④两国面临的国际格局决定的

- A.①②                      B.③④                      C.②③                      D.①④

## 2008年普通高等学校招生全国统一考试

### 文科综合能力测试

#### 第Ⅱ卷

注意事项:

- 1.答题前,考生先在答题卡上用直径0.5毫米黑色墨水签字笔将自己的姓名、准考证号填写清楚,然后贴好条形码。请认真核准条形码上的准考证号、姓名和科目。
- 2.第Ⅱ卷共7页,请用直径0.5毫米黑色墨水签字笔在答题卡上各题的答题区地人作答,在试题卷上作答无效。
- 3.本卷共4大题,共160分。

36.(36分)读图6,完成下列要求。

(注意:在试题卷上作答无效)

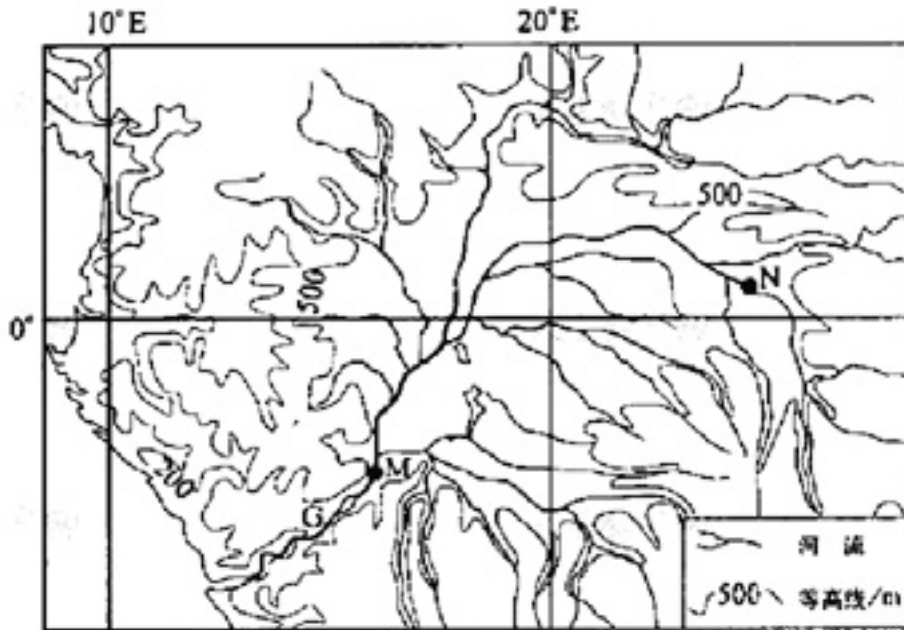


图 6

(1) 判断 G 河自 N 点至 M 点流经地区的地形类型，并说明判断的理由。(9 分)

(2) 说明 G 河水量丰富的原因。(11 分)

(3) 指出 G 河没有形成明显三角洲的原因，并加以分析。(16 分)

32. (32 分) 阅读材料并结合所学知识，回答下列问题。

(注意：在试题卷上作答无效)

材料一

唐代科举取士，以进士、明经两科为主，“大抵众科之目，进士尤为贵，其得人亦最为盛焉”。

唐代明经、进士两科的考试内容

	初试	二试	三试
明经	选《礼记》或《左传》之一及《孝经》《论语》《尔雅》，每经帖十条	口答诸经大义十条	答时务策三道
进士	选《礼记》或《左传》之一及《尔雅》，每经帖十条	作诗、赋、文各一篇	作时务策五道



——摘编自陈茂同《中国历代选官制度》等

## 材料二

在中世纪的英国，宫廷和政府之间没有明确界限，官员主要由国王遴选，并被视为国王的仆人。资产阶级革命爆发后，文官开始出现。光荣革命后，国王和权贵行使有封建特权色彩的官职恩赐权来任用官员。直至18世纪末，文官录用仍无常规可循，文官录用权主要由国王、宫廷权贵和各部长官直接行使，私人关系和个人感情成为获取官职的关键因素。

工业革命催生了英国近代文官制度。1853年政府有关部门提出《关于建立常任英国文官制度的报告》，建议实行公开竞争考试录用制，并认为考试科目应有四类：古典文学；数学和自然科学；政治经济学、法学和近现代哲学；现代语言、近现代史和国际法。1855年文官改革令是以择优取士的方式取代官职恩赐制的重要起点。1870年枢密院关于文官制改革的命令规定，多数重要文官职位必须按照文官制度委员会的要求，通过公开竞争考试，择优录用。该令的颁布成为英国近代文官制度建立的标志。

——摘编自净阁照祥《英国政治制度中》等

(1) 在唐代明经、进士两科考试中，为何进士科“其得人亦最为盛焉”？（6分）

(2) 指出唐代科举取士与中世纪英国官员选用的主要区别。（10分）

(3) 如何理解“工业革命催生了英国近代文官制度”？（6分）

(4) 指出唐代科举制与英国近代文官考试制度在推动社会进步方面的共同之处。（10分）

38. (32分) 阅读材料，回答下列问题。

(注意：在试题卷上作答无效)

## 材料一

2007年以来，国际市场粮食价格持续上涨，一些发展中国家出现了严重的粮食危机，30多个国家由此发生民众的抗议和骚乱，一些发达国家出现了抢购大米等食物的风潮，粮食危机有向世界蔓延之势。

## 材料二

在过去五年中，我国政府从加强农业基础入手，把促进粮食增产和农民增收作为首要任务，采取了一系列重大举措，极大地调动了农民种粮的积极性，全国粮食连续四年增产，储备充足。

(1) 为了防止粮食危机蔓延到我国，造成粮食价格大幅度上升，我国政府应采取哪些政策措施？（14分）

(2) 运用政治常识，分析我国政府对粮食连续四年增产所起的作用，并举例说明。(8分)

(3) 结合材料，阐述我国政府着力抓好粮食生产所体现的历史唯物主义的道理。(10分)

得 分	评卷人

39. (60分) 根据材料和图7，结合所学知识，回答下列问题。

**(注意：在试题卷上作答无效)**

一位西方史学家说，土尔扈特人回归的悲壮之举，“是值得我们传诵的一篇伟大的叙事史诗”。

1629年	漠西蒙古土尔扈特部首领和鄂尔勒克率部徙牧伏尔加河。
1632年	俄国政府派使者前往土尔扈特部活动。
1644年	和鄂尔勒克返回准噶尔参加东西蒙古各部王公会盟，制定《蒙古一卫拉特法典》，该法典成为各部蒙古共同遵守的根本大法。
1644年	土尔扈特部与俄国军队发生冲突，伤亡惨重，和鄂尔勒克阵亡。
1645年	俄国要求土尔扈特部臣服，遭到拒绝。双方商定土尔扈特游牧区域。此后十余年间，土尔扈特汗国逐渐形成。
1655年	土尔扈特汗国与俄国谈判，同意听命于俄国沙皇。
1657年	土尔扈特向清朝“贡驼马二百余”。
1672年	俄国指令土尔扈特汗国派兵参加克里木战争。此后数十年间，俄国多次向土尔扈特征兵。
1696年	土尔扈特汗国阿玉奇汗派人向清朝入贡，庆贺清军击败噶尔丹。
1712年	土尔扈特汗国使团抵达北京，康熙帝派遣使团出访土尔扈特，途中为俄国所阻。
1714年	清朝使团抵达土尔扈特汗国。阿玉奇表示“满洲、蒙古，大率相类，想起初必系同源”；蒙古“衣服帽式，略与中国同，其俄罗斯乃衣服、语言不同之国，难以相比”。
1731年	雍正帝派使团抵达土尔扈特汗国。
1756年	土尔扈特汗国使团到热河行宫觐见乾隆帝。
1765年	土尔扈特汗国渥巴锡汗抗议俄国人对土尔扈特的侵扰和掠夺。
1770年	俄国征调土尔扈特汗国2万余人参加对土耳其的战争。秋，渥巴锡从前线归来，秘密召开会议，决定东归祖国。
1771年	1月17日，渥巴锡率领近17万人踏上东归征程。2月7日，沙皇命令堵截东归的土尔扈特人。7月8日，土尔扈特前锋抵达伊犁河流域。16日，清军总管会见渥巴锡等人。此时东归的土尔扈特部仅乘6万余人。10月15日，渥巴锡在木兰

围场觐见乾隆帝。10月27日，乾隆帝立《土尔扈特全部归顺记》和《优恤土尔扈特众记》两碑，以资纪念。

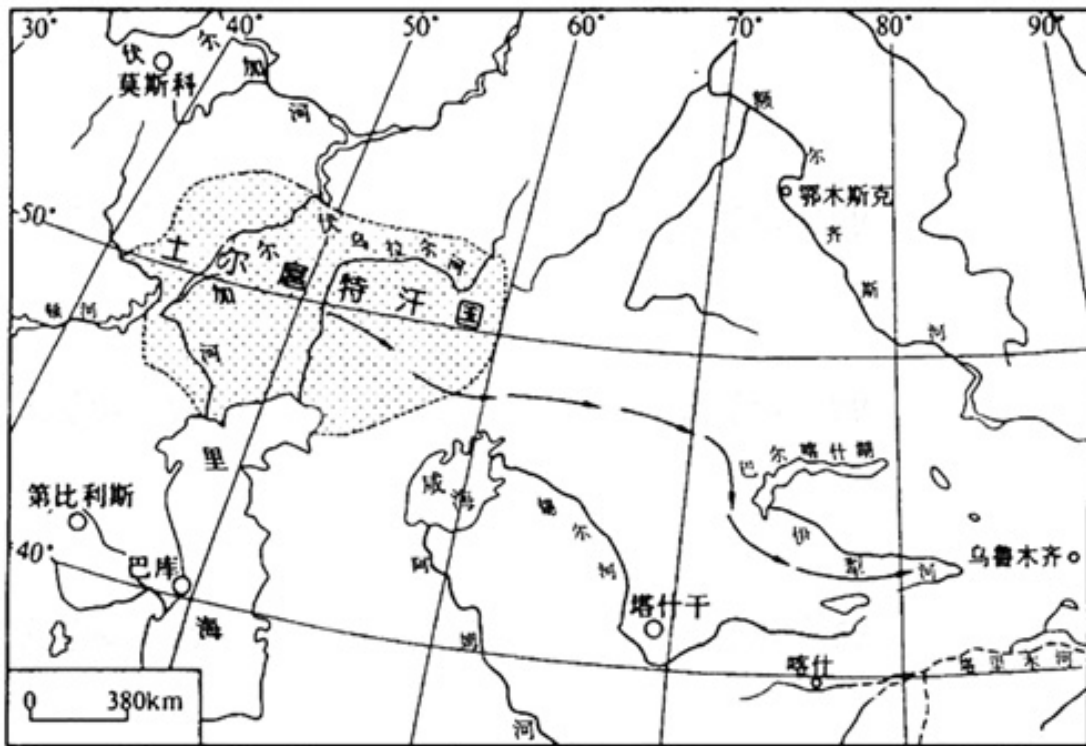


图7 土尔扈特回归路线示意图

(1) 土尔扈特汗国和伊犁河谷地都属于温带大陆性气候，但水草丰美，适合游牧业的发展。分别说明两地水资源丰富的原因。(12分)

(2) 分析土尔扈特回归祖国的原因。(12分)

(3) 土尔扈特在回归途中历经艰辛，其中来自自然的威胁主要有哪些？(8分)

(4) 如何理解土尔扈特的回归是“值得我们传诵的一篇伟大的叙事史诗”？(8分)

(5) 土尔扈物人回归祖国的历史从一个侧面表明，各民族共同缔造了伟大的祖国。中华人民共和国建立以后，党和政府十分尊重各民族在祖国统一大业中的历史地位和作用，珍惜各民族的文化传统，根据马克思主义民族理论，制定了民族区域自治政策，确立了民族区域自治制度，并载入宪法。改革开放以来，党和政府又将民族区域自治作为一项基本政治制度长期坚持。

为什么党和政府要长期坚持民族区域自治制度？（10分）

(6) 我国是统一的多民族国家。用整体与部分辩证关系的原理，说明国家与民族自治地方的关系。（10分）

## 参考答案

第 I 卷共 35 小题，每小题 4 分，共 140 分。

题号	1	2	3	4	5	6	7	8	9	10
答案	B	A	D	B	B	C	D	C	D	A
题号	11	12	13	14	15	16	17	18	19	20
答案	D	D	B	B	C	A	D	C	A	D
题号	21	22	23	24	25	26	27	28	29	30
答案	A	B	D	A	B	C	C	B	C	D
题号	31	32	33	34	35					
答案	B	B	A	A	C					

第 II 卷共 4 大题，共 160 分

36、(36分)

(1) 盆地 从(向心状)水系或河流分布状况判断,该地形区北、东、南三面高;再从(500米)等高线判断,该地形区为盆地。

(2) 流域位于赤道地区,终年(受赤道低气压控制,盛行上升气流)降水丰富;流域大部分为盆地,支流多,集(汇)水区面积广。

(3) ①入海口附近,泥沙不易沉积,因为地形高差大,河流落差大,流速大。

②入海泥沙较少,因为G河在M点以上多流于盆地中,流速较小,易于泥沙沉积;且从纬度位置和地形看,流域内热带雨林广布(植被覆盖率高),水土流失较轻。

37、(32分)

(1) 明经科侧重对经义的记忆和解读;进士科侧重对文学素养和处理时务能力的考查,更有利于选拔人才。

(2) 公开考试,择优录用,考生来源广泛;主要由国王遴选,对象主要是国王的亲信和随从。

(3) 经济规模扩大,社会分工更为复杂,要求政府进行高效的专业化和制度化管理,要求文官具备较高的知识水平和管理能力。

(4) 打破特权阶层对官职的垄断,扩大了统治基础;增进社会公平、公正,有利于人才脱颖而出;提高官员队伍素质,加强对社会的有效管理。

38、(32分)

(1) 稳定粮食需求。措施包括:杜绝粮食浪费;限制工业用粮;减少或禁止粮食出口;完善粮食储备制度等。从长远看,采取有效措施,增加粮食生产。措施包括:坚持和完善家庭承包责任制;加大对农业的投入,坚持和完善农产品价格支持机制;发展高产优质高效农业;促进农业产业化经营;稳定耕地面积等。

(2) 为了促进粮食生产,我国政府在制度、政策和投入方面采取一系列重大举措,充分发挥了政府经济调节、市场监管、社会管理和公共服务等方面的职能,对粮食连续四年增产起到了引导、保障、推动作用。举例(略)。

(3) 物质资料生产对人类社会的存在和发展起决定性作用,是人们从事政治活动、科学活动和其他社会活动的基础。经济是政治的基础,粮食是最重要的生活资料,粮食问题不仅是经济问题,也关系到国家安全、政治稳定和社会安定。人民群众是国家的主人,是历史的创造者。政府着力抓好粮食生产,解决好吃穿住这些人民群众最关心的直接利益问题,才能调动人民群众的积极性,保持社会稳定,促进社会和谐发展。

39、(60分)

(1) 土尔扈特汗国:河流较多(有伏尔加河、乌拉尔河等),距大西洋较近,西风带来的水汽较多。伊犁河谷地:西风带来的水汽较少,但因地形抬升,降水量增加,同时有高山冰雪融水。

(2) 土尔扈特与其他蒙古各部联系密切,遵守本民族的法典,保持其文化传统;与清朝政府保持往来,眷恋故土,对社会有认同感;沙皇俄国压迫和奴役土尔扈特人,让其充当炮灰,土尔扈特游牧区屡受侵扰和掠夺。

(3) 冻害(气候寒冷);缺水(干旱);缺草(料)。

(4) 土尔扈特克服艰难险阻回归祖国,表现了不畏强暴、心向祖国的优秀传统;为统一多民族国家的发展作出了重要贡献;体现了中华民族强大的凝聚力和向心力。

(5) 我国是统一的多民族国家:各民族大杂居,小聚居的人口分布格局没有变。历史

和实践表明民族区域自治制度符合国情，顺乎民意，具有很大的优越性。坚持民族区域自治制度，有助于把国家的集中统一和少数民族自治结合起来；有助于把国家方针政策和少数民族地区具体特点结合起来。民族区域自治制度已载入《中华人民共和国宪法》，并成为我国的一项基本政治制度。作为一个法治国家，党和政府必须依法行事。

（6）整体与部分是客观事物普遍联系的一种形式。在我国，国家与民族自治地方的关系是整体与部分的关系。整体与部分不可分割、相互依存，各民族自治地方是国家不可分割的部分，在国家整体中发挥着积极的作用。整体与部分相互影响，国家作为整体在矛盾统一体中处于主导地位，国家强大了，民族自治地方将获得快速发展；作为部分的民族自治地方发展了，国家整体将更加强大。