

2016年海南省中考真题地理

一、选择题（本题共 20 小题，每小题 2 分，共 60 分。在每小题给出的四个选项中，只有一项最符合题目要求，请将字母代号填在下表相应的空格内）

1. 下列说法正确的是：我国位于（ ）

- A. 亚洲东部、太平洋东岸
- B. 亚洲东部、太平洋西岸
- C. 亚洲西部、太平洋西岸
- D. 亚洲西部、大西洋东岸

解析：我国从东西半球来看，位于东半球；从南北半球来看，位于北半球；我国位于亚洲东部，太平洋的西岸，我国是一个海陆兼备的国家。

答案：B

2015 年国庆 66 周年之际，习近平主席在与民族团结优秀代表座谈时指出：“中华民族一家亲，同心共筑中国梦。”完成下列问题。

2. 我国民族分布的特点是（ ）

- A. 大散居，小聚居，交错杂居
- B. 大聚居，小散居，分散杂居
- C. 少数民族分布在西南和东南地区
- D. 中部和东部全部为汉族

解析：中国各民族分布的特点是“大散居，小聚居，交错杂居”。汉族分布最广，主要集中在东部和中部地区。少数民族则主要分布在西南、西北和东北部地区。汉族地区有少数民族聚居，少数民族地区也有汉族居住。这样的民族分布格局促进了民族之间的交往与合作，为各民族共同繁荣提供了有利条件。

答案：A

3. 促进区域协调发展，“同心共筑中国梦”。下列工程中，较好地解决我国能源跨地区调配的是（ ）

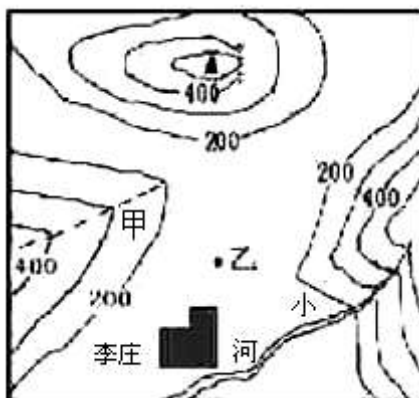
- ①西气东输
- ②南水北调
- ③西电东送
- ④青藏铁路

- A. ①④
- B. ②③
- C. ①③
- D. ③④

解析：跨世界的四大工程中属于水资源跨流域调配的是南水北调工程，属于能源调配的是西气东输工程和西电东送工程，属于交通设施建设的是青藏铁路工程。

答案：C

读华北地区某地等高线地形图（如图），完成下列问题。



4. 甲处（虚线所示）的地形部位是（ ）

- A. 山顶
- B. 陡崖
- C. 山谷
- D. 山脊

解析：读图可知，图中甲处等高线向海拔低处凸，为山脊。故选项 D 符合题意。

答案：D

5. 乙地农作物的熟制是（ ）

- A. 一年一熟
- B. 两年三熟或一年两熟
- C. 一年两熟到三熟
- D. 一年三熟

解析：华北地区位于我国的北方地区，属于暖温带，作物熟制是两年三熟，选项 ACD 不符合题意。

答案：B

6. 欧洲人形成以乳畜产品为主要食物的饮食习惯是因为：欧洲（ ）

- A. 加工业发达
- B. 林业发达
- C. 畜牧业发达
- D. 种植业发达

解析：欧洲地形以平原为主，海岸线曲折，深受来自大西洋的西风影响，温带海洋性气候最为典型，非常适合多汁牧草生长，有利于发展畜牧业，因此欧洲人酷爱乳产品和牛羊肉。

答案：C

7. 如图所示的传统民居中，最适合游牧民族居住的是（ ）



解析：读图可知，A 是蒙古包，B 是爱斯基摩人的冰屋，C 是黄土高原地区的窑洞，D 是湿热

地区的高脚屋；蒙古包呈圆形，是蒙古族牧民居住的一种房子，建造和搬迁都很方便，适于牧业生产和游牧生活，故选项 A 符合题意。

答案：A

2016 年 1 月中国恢复同海湾阿拉伯国家合作委员会自由贸易协定谈判。完成下列问题。

8. 阿拉伯国家的居民从外部体质特征看，主要属于（ ）

- A. 黑色人种
- B. 黄色人种
- C. 白色人种
- D. 混血人种

解析：阿拉伯国家的主要人种是白色人种。

答案：C

9. 中国与阿拉伯国家的互助合作称为（ ）

- A. 南北对话
- B. 南南合作
- C. 南北互助
- D. 南南对话

解析：发展中国家之间的互助合作称为南南合作，中国与阿拉伯国家同属于发展中国家，因此中国与阿拉伯国家的互助合作称为南南合作。

答案：B

读我国某区域示意图（如图），完成下列问题。



10. 甲、乙、丙、丁所在的省区与其简称及行政中心的连线，正确的是（ ）

- A. 甲——鄂——长沙
- B. 乙——湘——武汉
- C. 丙——赣——南昌
- D. 丁——桂——广州

解析：读图可得，甲是湖北省，乙是湖南省，丙是江西省，丁是广东省。甲省的简称是鄂，行政中心是武汉；乙省的简称是湘，行政中心是长沙；丙省的简称是赣，行政中心是南昌；

丁省的简称是粤，行政中心是广州。

答案：C

11. 丁省的珠江三角洲地区发展外向型经济的优势条件是（ ）

- A. 矿产能源丰富
- B. 京广、陇海铁路直通本区
- C. 人口稀少，发展空间大
- D. 位于我国东南沿海，毗邻港澳

解析：珠江三角洲位于广东省的东南部，毗邻港澳，与东南亚地区隔海相望，很多地方是侨乡，被称为我国的“南大门”，故D正确。

答案：D

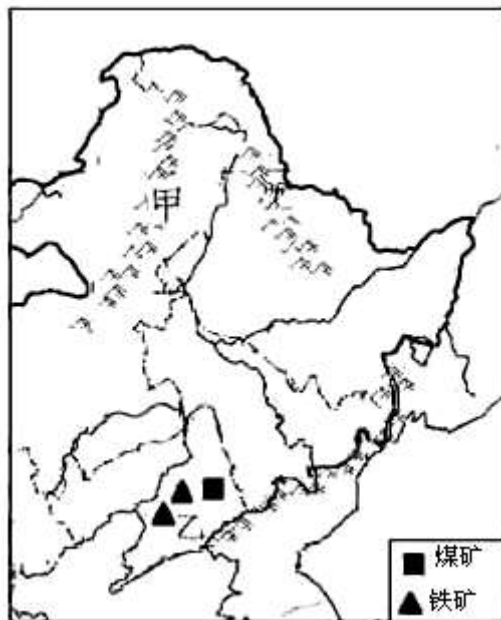
12. 根据板块构造学说判断，下列地形单元中，与阿尔卑斯山脉成因相同的是（ ）

- A. 红海
- B. 大西洋
- C. 东非大裂谷
- D. 喜马拉雅山脉

解析：一般来说，板块的内部比较稳定，板块与板块交界的地带，有的张裂拉伸，有的碰撞挤压，地壳比较活跃。喜马拉雅山脉是有亚欧板块与印度洋板块碰撞、挤压形成的，阿尔卑斯山脉是由亚欧板块和非洲板块碰撞、挤压形成的，故选项D符合题意。

答案：D

读我国东北地区简图（如图），完成下列问题。



13. 根据因地制宜的原则，甲地的土地利用类型是（ ）

- A. 林地
- B. 水田
- C. 草地
- D. 旱地

解析：从图中位置看出，甲是大兴安岭，该区域的土地利用类型是林地。

答案：A

14. 乙地发展重工业的有利条件是（ ）

- A. 太阳能丰富
- B. 水能资源丰富
- C. 科技力量雄厚
- D. 铁、煤等矿产资源丰富

解析：读图分析可知，图中乙地为辽中南工业基地；辽中南地区发展工业的有利条件是：有丰富的煤、铁、石油等自然资源、便利的交通运输条件、良好的工业基础。

答案：D

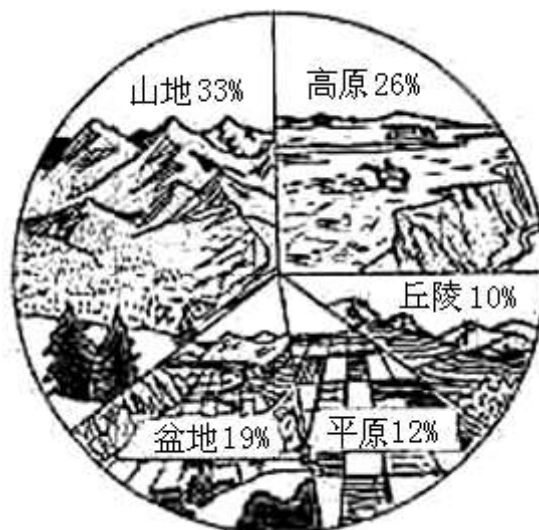
15. 由天津运抵海南文昌卫星发射基地的长征七号运载火箭，体积十分庞大，最合适的运输方式是（ ）

- A. 铁路运输
- B. 航空运输
- C. 水路运输
- D. 高速公路运输

解析：货运要根据货物的性质、数量、运输距离、价格、时效等情况，选择运输方式。一般来说，贵重或急需的货物而数量又不大的，多由航空运送；容易死亡、变质的活物或鲜货，短程可由公路运送，远程而又数量大的可用铁路上的专用车；大宗笨重的货物，远距离运输，尽可能利用水运或铁路运输。由天津运抵海南文昌卫星发射基地的长征七号运载火箭，体积十分庞大，最合适的运输方式是水路运输。

答案：C

16. 从如图中可以看出我国地形的突出特征是（ ）



- A. 地势西高东低，阶梯状分布
- B. 平原、丘陵主要分布在东部地区
- C. 高原、山地主要分布在西部地区
- D. 中国各类地形面积比例

解析：读图可得，图中所示我国地形的特征是地形复杂多样，山区面积广大，图中所示了我国各类地形的面积比例。

答案：D

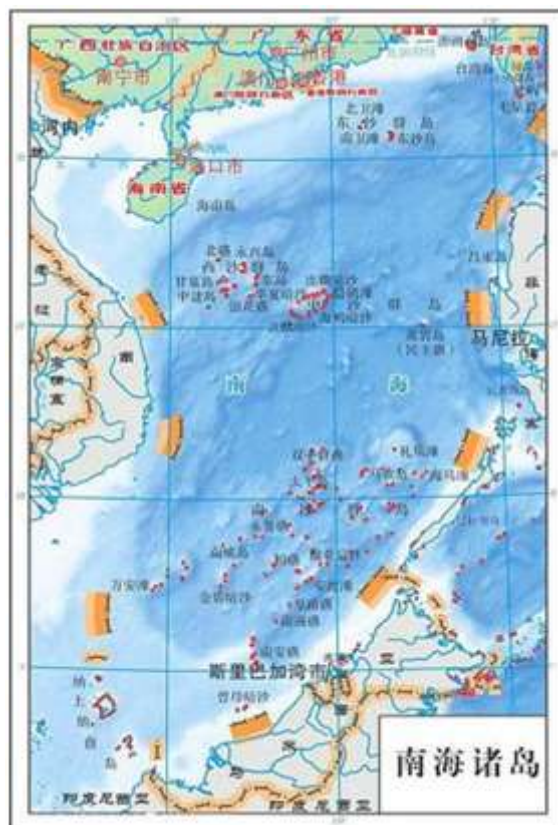
17. 祖国大陆是台湾最大的贸易伙伴。加强与祖国大陆的经济联系，有利于台湾（ ）

- A. 扩大市场和发展空间
- B. 保护和繁荣土著文化
- C. 向大陆输出富余劳动力
- D. 高能耗产业向大陆转移

解析：台湾利用自身的一些优势条件，重点发展出口加工工业，形成了“进口—加工—出口”型的经济，加强与祖国大陆的经济联系，有利于台湾扩大市场和发展空间。

答案：A

读南海诸岛略图（如图），完成下列问题。



18. 海南省三沙市管辖的范围包括三大群岛（ ）的岛礁及其海域。

- A. 西沙、东沙、南沙
- B. 西沙、舟山、南沙
- C. 西沙、东沙、中沙
- D. 西沙、中沙、南沙

解析：海南省行政区域包括海南岛和西沙群岛、南沙群岛、中沙群岛的岛礁及其海域。

答案：D

19. 借助信息技术，三沙市的居民也可以聊微信、上淘宝下单，这主要得益于（ ）

- ①当地迅速发展的工业
- ②当地繁荣的旅游业
- ③国家高新技术产业迅猛发展
- ④国家的大力支持

- A. ①②
- B. ③④
- C. ①③
- D. ②④

解析：借助信息技术，三沙市的居民也可以聊微信、上淘宝下单，这主要得益于国家高新技术产业迅猛发展和国家的大力支持。

答案：B

20. 有关香港、澳门的叙述，正确的是（ ）

- A. 澳门是世界著名的自由贸易港
- B. 香港博彩业发达
- C. 香港和澳门地狭人稠
- D. 香港和澳门自然资源丰富

解析：香港是世界著名的自由贸易港，故 A 错误；澳门的博彩业发达，故 B 错误；香港和澳门都是地狭人稠地区，故 C 正确；香港和澳门自然资源比缺乏，故 D 错误。

答案：C

今年 6 月 5 日第 45 个世界环境日的主题是“改善环境质量，推动绿色发展”。结合如图，完成下列问题。



黄土高原地表景观图

21. 造成黄土高原水土流失严重的主要人为原因是（ ）

- A. 传统生活方式落后
- B. 滥垦滥伐，破坏地表植被
- C. 黄土结构疏松，裂隙多
- D. 降水集中，夏季多暴雨

解析：黄土高原主要的生态环境问题是水土流失严重。黄土高原水土流失严重的自然原因是季风气候降水集中，多暴雨，黄土土质疏松；人为原因是过度放牧和过度砍伐，造成植被的破坏；不合理的耕作制度；开矿等。

答案：B

22. “高原绿了，农民富了”。说明黄土高原治理的根本是（ ）

- A. 多施有机肥，改良土壤
- B. 在沟里打坝淤地
- C. 将坡耕地改造成水平梯田
- D. 植树种草，保持水土

解析：黄土高原主要的生态环境问题是水土流失严重。导致水土流失严重的主要自然原因是黄土高原土质疏松，植被稀少，夏季暴雨多等。治理黄土高原的根本措施是植树种草，加强水土保持工作。

答案：D

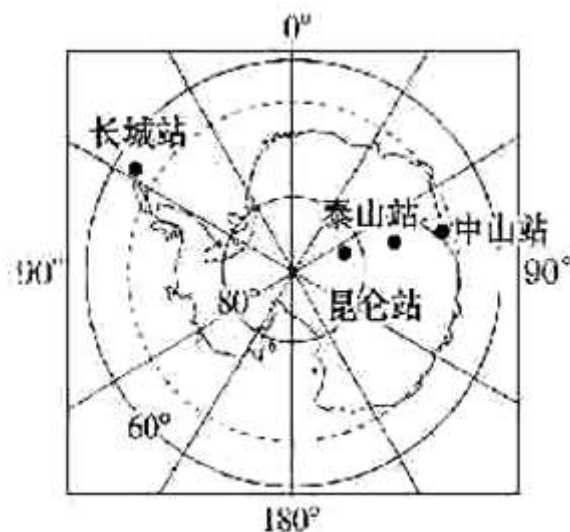
23. 下列行为中，符合“绿色低碳”生活理念的是（ ）

- A. 关紧水龙头，防止滴漏
- B. 人走灯不灭，照亮房间
- C. 求美味，多吃炭火烧烤
- D. 讲卫生，多用一次性餐具

解析：关紧水龙头，防止滴漏，节约资源，符合低碳生活的理念；人走灯不灭，照亮房间，浪费电能，不符合低碳生活的理念；多吃炭火烧烤，浪费了木材资源，不符合低碳生活的理念；多用一次性餐具，浪费资源，不符合低碳生活的理念。故选项 A 符合题意。

答案：A

2015 年 11 月 7 日，我国第 32 次南极科考队起程赴南极执行科考任务。完成下列问题。



24. 下列描述中，与南极洲自然环境不相符的是（ ）

- A. 酷寒
- B. 烈风
- C. 降水稀少
- D. 森林繁茂

解析：南极地区气候特点是酷寒、大风和干燥，南极地区没有森林。

答案：D

25. 我国中山站（如图）所濒临的大洋是（ ）

- A. 太平洋
- B. 印度洋
- C. 大西洋
- D. 北冰洋

解析：读图可知，我国科学考察站中山站濒临的大洋是印度洋。

答案：B

今年6月8日世界海洋日，海南省多地开展“净滩行动”。完成下列问题。

26. 我国是世界上重要的海洋大国。下列说法中，正确的是（ ）

- A. 领海跨越热、温、寒带
- B. 台湾岛位于黄海海域
- C. 大陆海岸线长2.2万多千米
- D. 是海陆兼备的国家

解析：我国领海跨越热带、亚热带和温带，没有寒带，故A错误；台湾岛位于东海海域，故B错误；我国大陆海岸线长达1.8万多千米，陆上国界线长2.2万多千米，故C错误；我国位于亚洲东部、太平洋西岸，是海陆兼备的国家，故D正确。

答案：D

27. 维护海洋环境，保护“蓝色国土”。下列做法可取的是（ ）

- A. 城市污水可直接排入
- B. 随意大规模填海造陆
- C. 禁止过度捕捞
- D. 取缔所有近海养殖业

解析：目前我国海洋面临着一些严峻的问题，如海洋灾害频繁、局部海域环境污染加剧、近海渔业资源衰竭等。城市污水可直接排入、随意大规模填海造陆、过度捕捞都会加剧海洋污染，因此要禁止过度捕捞、合理发展近海养殖业。

答案：C

读图，完成下列问题。



28. 四地所在大洲排序正确的是（ ）

- A. 欧洲、亚洲、南美洲、非洲
- B. 北美洲、欧洲、南美洲、非洲
- C. 亚洲、大洋洲、南美洲、非洲
- D. 亚洲、非洲、欧洲、大洋洲

解析：据图中的经纬度可得，甲位于亚洲，乙位于非洲，丙位于欧洲，丁位于大洋洲。

答案：D

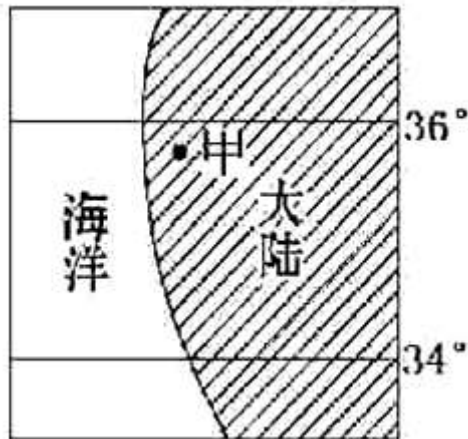
29. 四地所在的大洲中，地形以高原、山地为主，地势中高周低的是（ ）

- A. 甲
- B. 乙
- C. 丙
- D. 丁

解析：依据经纬度的范围，可判定图中甲地位于亚洲，乙地位于非洲，丙地位于欧洲，丁地位于大洋洲；亚洲地形以高原、山地为主，平均海拔高；地势中部高，四周低。

答案：A

30. 如图甲处发生洪涝灾害，最有可能的是（ ）



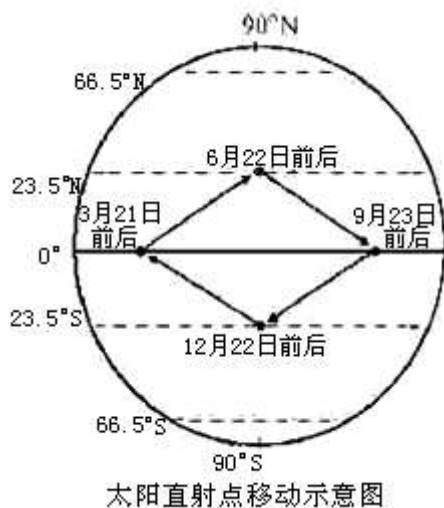
- A. 1月
- B. 4月
- C. 7月
- D. 10月

解析：图中的甲处属于地中海气候，其特点是冬季温和多雨，夏季高温少雨，此图所示的是北半球，图中甲处发生洪涝灾害，最有可能的月份是1月。

答案：A

二、综合题（本题共4小题，每小题10分，共40分）

31. （10分）读图，完成下列问题。



(1) 太阳直射点总是在_____（纬度范围）之间来回移动；夏至日，华盛顿的昼夜长短情况是_____。

解析：地球围绕太阳公转时，地轴与地球公转轨道的平面约成 66.5° 的固定夹角。这就使得一年内，太阳光线的直射点有规律地在南北回归线（ $23.5^\circ\text{N}\sim 23.5^\circ\text{S}$ ）之间移动；夏至日时，太阳直射北回归线，位于北半球的华盛顿的昼夜长短情况是昼长夜短。

答案： $23.5^\circ\text{N}\sim 23.5^\circ\text{S}$ 昼长夜短

(2) 回归线与极圈之间_____（有或无）太阳直射现象，属于地球“五带”中的_____带。

解析：热带的纬度范围是南北回归线之间，北温带的纬度范围是北回归线—北极圈，北寒带的纬度范围是北极圈—北极点，南温带的纬度范围是南回归线—南极圈，南寒带的纬度范围是南极圈—南极点；热带有阳光直射现象，寒带有极昼极夜现象，温带既无阳光直射也无极昼极夜现象。

答案：无 温

(3) 12月22日前后，格陵兰岛北部地区处在漫长的_____（极昼或极夜）中；此时，①国的河流处于_____（汛期或枯水期）。

解析：12月22日前后是北半球的冬至日，太阳直射南回归线，此时格陵兰岛北部地区（位于北极圈以北）为极夜现象；读图可知，图中①国是美国，降水集中在夏季，12月22日前后为冬季，故河流处于枯水期。

答案：极夜 枯水期

(4) 习惯上，人们把_____运河作为划分南、北美洲的界线；①国是世界农业大国，生产区域_____化和机械化是其最突出的特点。

解析：美洲大陆是一块整体。人们在美洲大陆中部中美地峡的狭窄部位开凿了巴拿马运河，习惯上以它作为划分北美洲与南美洲的界线；①国是美国，美国是世界农业大国，种植业与畜牧业并重，农业生产区域专门化、机械化和商品化程度都相当高。

答案：巴拿马 专门

(5) 在“北美洲略图”中 $40^\circ\text{N}\sim 60^\circ\text{N}$ 的海洋范围内用箭头符号“→”画出西风的风向；并请说明北美洲温带海洋性气候沿海岸呈狭长带状分布的主要原因：

_____。

解析：在“北美洲略图”中 $40^\circ\text{N}\sim 60^\circ\text{N}$ 的海洋范围内用箭头符号画出西风即可；北美洲西部是高大的落基山脉，由于山脉为南北走向，来自太平洋的湿润空气仅能到达西部沿海地区，因此北美洲温带海洋性气候沿海岸呈狭长带状分布。

答案：画图略（说明：必须在 $40^\circ\text{N}\sim 60^\circ\text{N}$ 范围内的海洋中画出西风或西南风）

受西部高大山脉（系）的阻挡，来自太平洋的暖湿西风（湿润空气）难于深入内陆

（说明：只要正确描述出“地形对气流的阻挡”即可得分）

32.（10分）读图，完成下列问题。



(1) 2016 年初，湄公河流域的旱灾和我国南方地区的洪灾，对两地种植的主要粮食作物_____影响极大；你认为两地有效抵御和减轻旱涝灾害的工程措施是_____。

解析：读图可得，①是北方地区，②是南方地区，③是西北地区，④是青藏地区。湄公河流域和我国南方地区种植的主要粮食作物都是水稻，有效抵御和减轻旱涝灾害的工程措施是修建水利工程。

答案：水稻 修建水利工程

(2) ①地位于我国四大地理区域中的_____地区；该地区与②地区的分界是_____一线。

解析：①是北方地区；北方地区与南方地区的分界线是秦岭、淮河一线。

答案：北方 秦岭、淮河

(3) ③地区的河流多为_____河（内流河或外流河）；该地区瓜果特别香甜的主要原因是：光照充足和_____。

解析：西北地区的河流多为内流河，该地区瓜果特别香甜的主要原因是：光照充足、昼夜温差大。

答案：内流 昼夜温差大

(4) 划分④地理区域的主导因素是_____；最能适应该地区独特自然环境的牲畜是_____、藏绵羊、藏山羊等。

解析：划分青藏地区的主导因素是地形地势；最能适应该地区独特自然环境的牲畜是牦牛、藏绵羊、藏山羊等。

答案：地形地势 牦牛

(5) 中南半岛与我国山水相连，其地表形态特征是_____。

解析：中南半岛与我国山水相连，其地表形态特征是山河相间，纵列分布。

答案：山河相间，纵列分布

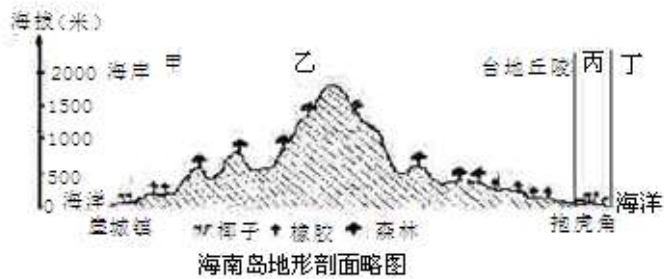
33. (10分) 读图文材料, 完成下列问题。

材料一: 环带开发布局是海南岛资源开发和生产力空间布局的基本特征。

材料二: 如图



海南岛略图



海南岛地形剖面略图

(1) 海南岛的山脉多呈_____走向; 地势特征是_____。

解析: 海南岛的山脉多呈东北-西南走向; 海南岛的河流大多发源于中部, 呈放射状分流, 因此海南岛的地势特点是中部高、四周低。

答案: 东北-西南 中部高, 四周低

(2) 在海南岛最东端建立的国家级自然保护区是_____, 该保护区主要保护对象是_____, 热带季雨矮林及野生动物。

解析: 为保护珊瑚礁、热带季雨矮林及野生动物。我国在海南岛最东端建立的国家级自然保护区是铜鼓岭自然保护区。

答案: 铜鼓岭自然保护区 珊瑚礁

(3) 2015年11月7日, 昌江核电站1号机组成功并网发电, 开启海南绿色核电时代。昌江核电站的选址不考虑的因素是 ()

- A. 工程抗震有利区
- B. 纯朴的民族风情和丰富的美味佳肴
- C. 夏季盛行风
- D. 工业布局“东轻西重北综合”的构架

解析: 核电站的建设对厂址的要求非常高, 涉及地质、地震、水文、环境等影响因素。所选的地址要能应对各种地质灾害, 包括地震、台风、海啸等。故选项 B 符合题意。

答案: B

(4) 结合“海南岛地形剖面略图”, 环带开发海南岛资源, 你认为甲地带最适宜种植的热带经济作物有_____ (填写一种即可); 乙地区开发建设的首要任务是_____; 丙地带优势旅游资源是_____; 丁处属于_____海, 该海域能源优势是石油、_____等矿产能源储量丰富。

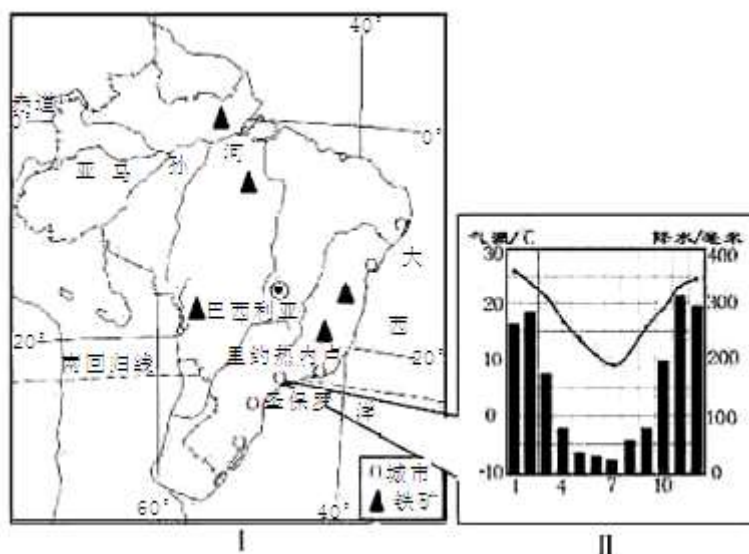
解析: 甲地地形平坦、气候湿热, 适宜种植的热带经济作物有橡胶、椰子、胡椒、槟榔 (南药)、腰果、香茅、咖啡、可可、剑麻、油棕等; 乙地区位于山坡, 开发建设的首要任务是恢复和保护热带森林植被; 丙地临海, 优势旅游资源是滨海风光; 丁处属于南海, 该海域能源优势是石油、天然气等矿产能源储量丰富。

答案: 椰子 恢复和保护热带森林植被 滨海风光 南 天然气

34. (10分) 读图文材料, 完成下列问题。

材料一: 2016年8月6-22日, 第31届夏季奥林匹克运动会将在巴西举行。

材料二: 如图一巴西简图 I、圣保罗气温年变化曲线和逐月降水柱状图 II。



(1) 奥运会举行期间, 里约热内卢正处于_____ (季节); 为了方便与当地居民交流, 中国运动员最好学会一些_____ 语。

解析: 读图分析可知: 南北半球季节相反, 6、7、8月是北半球的夏季, 南半球的冬季; 巴西里约热内卢位于南半球, 8月6-22日奥运会举行期间, 正处于冬季; 巴西使用葡萄牙语, 为了方便与当地居民交流, 中国运动员最好学会一些葡萄牙语。

答案: 冬季 葡萄牙

(2) 巴西是_____ 洲经济实力最强的国家, 资源丰富, 其中_____ 矿储量巨大。

解析: 巴西是南美洲经济实力最强的国家, 资源丰富, 其中铁矿储量巨大。

答案: 南美 铁

(3) 结合图例可知, 巴西的人口、城市主要分布在_____。

解析: 结合图例可知, 巴西的人口、城市主要分布在东南沿海地区, 这里开发的早, 海运便利, 气候适宜。

答案: 东南沿海

(4) 巴西北部分布有世界上最大的_____ 平原。20世纪60年代以来, 这里的热带雨林遭到严重破坏, 由此产生的环境问题有: _____。(答出两点即可)

解析: 巴西的热带雨林遭到严重破坏, 由此产生的环境问题有: 影响全球气候(或极端天气现象增多; 或温室效应加剧; 或加快全球气候变暖); 水土流失加剧; 全球空气质量下降; 部分物种灭绝(或生物多样性受到威胁、或生物多样性锐减); 破坏生态平衡等。

答案: 亚马孙 影响全球气候(或极端天气现象增多; 或温室效应加剧; 或加快全球气候变暖); 水土流失加剧; 全球空气质量下降; 部分物种灭绝(或生物多样性受到威胁、或生物多样性锐减); 破坏生态平衡等

(5) 根据图II概括圣保罗的气候特征：_____。

解析：根据图II可知圣保罗的气候特征是：夏季高温（炎热）多雨，冬季温暖（温和）干燥（少雨）。

答案：夏季高温（炎热）多雨，冬季温暖（温和）干燥（少雨）