

2018年上海市松江区高考二模试卷地理

一、选择题（共40分，每小题2分，每小题只有一个正确答案）

1. 从光照条件来看，我国下列地区中最适宜建太阳能发电基地的是（ ）

- A. 甘肃敦煌
- B. 贵州贵阳
- C. 四川成都
- D. 广西南宁

解析：本题考查我国太阳能资源的地区分布差异及其影响因素。由题意可知，太阳能电站应该建在地势平坦、晴天日数多、光照强烈的地区。A项，甘肃敦煌位于我国西北干旱地区，地势平坦、晴天日数多、光照强烈，且该地人口稀少，有大面积可利用土地。故A项正确。B项，云贵高原上的贵州省素有“天无三日晴，地无三尺平”的称谓，地势起伏大，多阴雨天气。故B项错误。C项，四川成都位于盆地地形中，多阴雨天气，光照条件差。故C项错误。D项，广西南宁位于南宁盆地中，且距海较近，多阴雨天气。故D项错误。

答案：A

2. 若2018年4月8日（农历廿三）天气晴朗，则上海市民黎明时可见的月相及其方位是（ ）

- A. 凸月 西边天空
- B. 下弦月 西边天空
- C. 凸月 东边天空
- D. 下弦月 东边天空

解析：农历廿三出现的是下弦月，下弦月在满月以后，月球升起的时间一天比一天迟了，月球亮的部分也一天比一天看到的小了，到了农历二十三，满月亏去了一半，这时的半月只在下半夜出现于东半天空中，这就是“下弦”，故D正确。

答案：D

3. 2018年足球世界杯赛事于6月14日至7月15日在俄罗斯举行，比赛期间俄罗斯昼长的变化状况是（ ）

- A. 逐渐增长
- B. 逐渐缩短
- C. 先增长后缩短
- D. 先缩短后增长

解析：本题主要考查了昼夜长短的变化。2018年足球世界杯赛事于6月14日至7月15日在俄罗斯举行，太阳直射点位于北半球，先向北移动后向南移动，比赛期间俄罗斯昼长的变化状况是先增长后缩短。

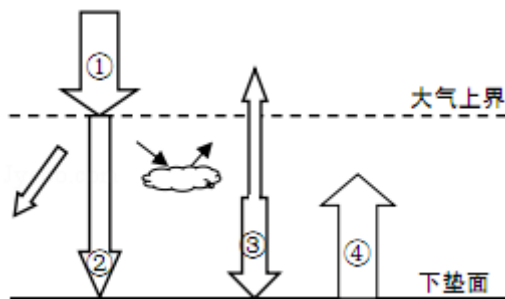
答案：C

4. 干热岩主要分布在火山活动或地壳较薄的地带，是致密不渗透的高温岩体，普遍埋藏于地下3~10千米处。干热岩地区通过注入凉水、吸收岩体热量转化成蒸汽，可用于发电、供暖等。干热岩最可能是（ ）

- ①沉积岩
 - ②变质岩
 - ③喷出岩
 - ④侵入岩
- A. ①②
 - B. ①③
 - C. ②③
 - D. ②④

解析：本题主要考查了岩石的类型。热岩是一种没有水或蒸汽的热岩体，较常见的岩石有黑云母片麻岩、花岗岩、花岗闪长岩以及花岗岩等，主要是各种变质岩或结晶岩类岩体，一般干热岩上覆盖有沉积岩或土等隔热层，所以干热岩最可能是变质岩和侵入型岩浆岩。
答案：D

5. 2017年11月，印度尼西亚的阿贡火山持续喷发，火山灰遮天蔽日。读“大气的保温作用示意图”，当火山灰弥漫空中时，会导致该地区的（ ）

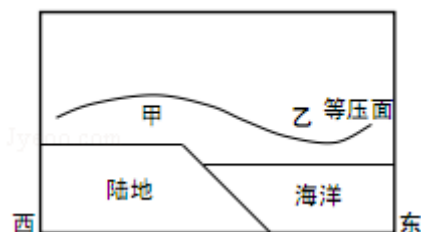


- A. ①增加
- B. ②减少
- C. ③减少
- D. ④增加

解析：本题主要考查了大气的受热过程。读图可知，①为太阳辐射、②为到达地面的太阳辐射、③为大气逆辐射、④为地面辐射。当火山灰弥漫空中时，会导致该地区的②减少、③增加。

答案：B

6. 读“中纬度大陆东岸近地面等压面分布图”，若此图表示海陆风形成示意图，则此时（ ）



- A. 甲处气压较乙处高
- B. 乙处气温较甲处低
- C. 此时正值白昼
- D. 甲乙之间吹海风

解析：本题主要考查了热力环流的相关知识。若此图表示海陆风形成示意图，则此时风从陆地吹向海洋，甲地气压高，气温较低；乙地气压较低，说明气温较高；此时应为晚上；甲乙之间吹陆风。

答案：A

7. 广东地处我国东南沿海地区，以下属于当地地域文化特色的是（ ）

- A. 敬奉海神妈祖
- B. 特色鼓楼民居
- C. 豪放的那达慕节庆
- D. 饮食偏爱麻辣

解析：本题考查中国地理、区域地理环境对人类活动的影响。结合所学知识，广东位于我国东南沿海，这里气候湿热，多台风、洪水，饮食偏甜，以稻米为主食，沿海人们多出海打渔为生，信奉海神妈祖，保佑平安，A正确；鼓楼民居属于我国侗族传统民居，主要分

布在贵州、广西等地，B 错；那达慕节庆属于蒙古族的民族聚会，分布在内蒙古，C 错；四川盆地由于气候湿热，人们饮食偏爱麻辣，以祛湿散热，D 错。

答案：A

8. 目前科学家使用现代地理技术监测板块移动的精确距离，这种技术还可以应用于（ ）

- A. 农作物的估产
- B. 珠穆朗玛峰高度的测量
- C. 地震震区灾情的监测
- D. 救灾最佳路线的选择

解析：本题以科学家使用现代地理技术监测板块移动的精确距离为背景关键是掌握主要的地理信息系统及应用。由题，监测板块之间的相互移动采取的地理技术是 GPS 系统，此系统一般可以定位导航和测速，结合选项珠峰高度的测量可以使用 GPS，B 选项正确。

答案：B

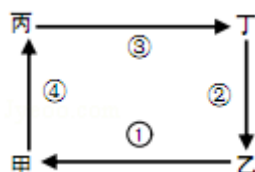
9. 利用地中海地区的典型农产品，可发展的工业是（ ）

- A. 棉花纺织
- B. 甘蔗制糖
- C. 葡萄酿酒
- D. 大豆加工

解析：本题主要考查了影响工业的区位因素。根据图示判断该地位于地中海气候区，地中海气候区典型的农产品有葡萄、油橄榄等。地中海气候区夏季高温干旱，有利于葡萄的糖分积累，所以适合发展葡萄酿酒工业。

答案：C

10. 关于图示洋流对地理环境影响的叙述，正确的是（ ）



- A. ①处是环球运行的西风漂流，加剧了南极洲严寒
- B. ②处是巴西暖流，使沿岸增温增湿
- C. ③处是北太平洋暖流，可使向东航行轮船顺风顺水
- D. ④处因寒暖流交汇，形成世界著名渔场

解析：本题主要考查了洋流的分布规律及其影响。读图可知，顺时针大洋环流位于北半球，①为北赤道暖流、②为寒流、④为暖流、③为北太平洋或北大西洋暖流。③处是北太平洋暖流，可使向东航行轮船顺风顺水。

答案：C

11. 2017 年西北太平洋的最大台风是 21 号台风“兰恩”，其登陆日本时的烈风圈几乎覆盖日本全境，造成广泛破坏。符合“兰恩”运动特征的示意图是（ ）



解析：本题主要考查了常见的天气系统与天气。2017 年西北太平洋的最大台风是 21 号台风“兰恩”为北半球气旋，水平方向上气流逆时针由四周流向中心，垂直方向上气流上升。

答案：D

12. “海绵城市”是指城市能够像海绵一样，下雨时蓄水，需要时“放水”。这是我国大力倡导的一种城建模式，该模式对城市区域水循环的影响是（ ）

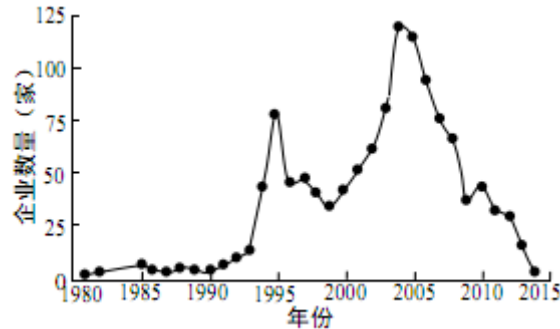
- A. 减少雨水下渗
- B. 增加地下径流
- C. 减少地表蒸发
- D. 增加水汽输送

解析：本题考查水循环，重点掌握“海绵城市”的相关知识是解题的关键。海绵城市的建设，利于雨水、地表水下渗、存蓄，可缓解城市缺水问题；地下水增加；可缓解城市内涝，但不能解决城市内涝。A. 海绵城市的下渗增加，地下径流增加，故 A 错误；B. 海绵城市的下渗增加，地下径流增加，故 B 正确；C. 有蓄水池以及雨水罐集蓄利用增加，最后的排放减少，蒸发增加，故 C 错误；D. 对水汽输送的影响不明显，故 D 错误。

答案：B

13. 如图为德国每年进入我国的知识密集型企业数量的时间变化图。2005年后，德国知识密集型企业入华数量快速减少，其原因是（ ）

- ①我国劳动力成本上升
- ②我国国内市场需求趋于饱和
- ③大量外企进入我国，市场竞争激烈
- ④德国在华投资企业的利润空间减小



- A. ①②③
- B. ①②④
- C. ①③④
- D. ②③④

解析：本题主要考查影响工业区位因素的相关知识。采用排除法，随着经济和市场发展，我国劳动力成本上升，企业竞争越来越激烈，导致德国在华投资企业的利润空间减小，故①③④都是德国知识密集型企业入华数量快速减少的原因，我国国内市场仍需求技术和知识密集型企业故②错。

答案：C

14. 云南省是最适宜种植鲜花的地区之一。与西欧“鲜花王国”荷兰相比，该省发展花卉种植业的突出区位优势是（ ）

- ①低纬度、高海拔的气候条件
- ②土地和劳动力成本较低
- ③政府扶持，科技投入较多
- ④交通便利，市场潜力大

- A. ①②
- B. ②③
- C. ①④
- D. ③④

解析：主要考查农业区位因素。云南省与西欧“鲜花王国”荷兰相比，纬度较低，大部分地区位于云贵高原上，冬季也比较温暖；云南人口多，面积大，土地和劳动力成本较低。

故①②正确。云南省经济比较落后，与荷兰相比，技术落后，位于高原，交通不便，故③④错误。

答案：A

15. 南美洲安第斯山脉南段的東西两侧植被存在着显著差异，这种现象体现了（ ）

- A. 纬度地带性规律
- B. 从沿海到内陆的地带性规律
- C. 垂直地带性规律
- D. 非地带性规律

解析：本题主要考查了自然带的非地带性分异。南美洲安第斯山脉南段的東西两侧植被存在着显著差异，原因是受地形影响，西侧位于盛行西风的迎风坡、东侧位于盛行西风的背风坡，导致自然景观的差异，属于自然带的非地带性分异。

答案：D

16. 大气中臭氧含量减少，产生的不利影响主要是（ ）

- A. 导致海平面上升，威胁沿海低地
- B. 严重损害人体健康，影响动植物正常生长
- C. 扰乱电离层，使无线电短波通讯中断
- D. 吸收紫外线能力减弱，导致全球气温下降

解析：本题考查臭氧含量的减少，对地球的影响。A. 地球变暖会使南北极地区永久冰雪的快速消融，将会使海平面升高，直接威胁沿海低地，故A不符合题意。B. 臭氧层在地球上空形成一把“保护伞”，它将太阳光中99%的紫外线过滤掉，使地球上的生命免遭强烈的紫外线伤，所以大气中臭氧含量减少，严重损害人体健康，影响动植物正常生长。故B符合题意。C. 太阳活动扰乱电离层，使无线电短波通讯中断。故C不符合题意。D. 大气中臭氧含量减少，吸收紫外线能力减弱，大量的紫外线透过大气到达地表会危害人体健康。故D不符合题意。

答案：B

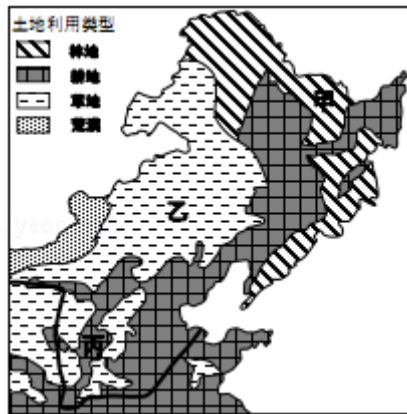
17. “潮汐车道”是城市公路根据早晚交通流量的不同，将不同时段的行驶方向进行改变的车道。下列说法正确的是（ ）

- A. 有助于缩短居民工作地和居住地之间的距离
- B. 有助于增加城市道路面积，完善公共服务设施
- C. 有助于减少资源浪费，增加道路的通行效率
- D. 有助于减少交通事故发生率，增加道路安全

解析：本题重点掌握“潮汐车道”设置的目的是解题的关键。“潮汐车道”不是拓展道路的面积，而是机动灵活的高效利用道路资源，尽可能的在现有道路的基础上，提升道路的通行效率，这在一定程度上能够缩短居民住区与工作区的时间距离，减轻了城市环境污染。潮汐拥堵问题是城市化发展水平达到中后期衍生出来的问题，一般而言，经济发达的地区潮汐车道更多一些，故C正确。

答案：C

18. 读“我国局部地区主要土地利用类型分布示意图”，图中甲、乙、丙三地的主要生态环境问题可能分别是（ ）

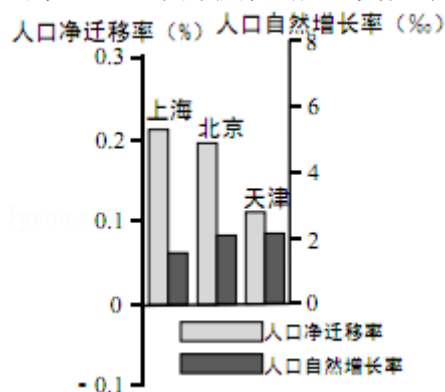


- A. 森林减少、土地荒漠化、水土流失
- B. 土地荒漠化、水土流失、森林减少
- C. 森林减少、水土流失、土地荒漠化
- D. 土地荒漠化、森林减少、水土流失

解析：根据图知甲位于我国东北大兴安岭，是我国著名的林区，由于对林地的管理与利用不合理，滥伐森林的问题仍然严重，造成森林面积减少。乙地位于内蒙古草原，由于长期以来靠天养畜，超载放牧或弃牧毁草开荒，再加上管理不善，造成三分之一草地不同程度的退化，土地荒漠化严重。丙地是黄土高原，它是世界上黄土分布面积最广的区域，长期的水土流失，形成高原“沟壑纵横”地表状态。

答案：A

19. 如图为“上海、北京、天津 2005~2010 年人口净迁移率与人口自然增长率分布图”，人口净迁入率为迁入率与迁出率之差。图中反映的人口变化对三城市带来的影响是（ ）

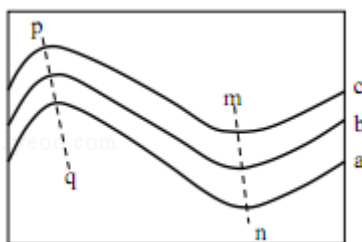


- A. 加剧交通拥堵
- B. 扩大人口容量
- C. 提高第一产业比重
- D. 加剧人口老龄化问题

解析：本题主要考查了人口数量的变化及其成因。图中北京、上海、天津人口增加率都大于 0，人口增长快，加剧交通的拥堵；影响人口容量的主要因素是资源、科技水平、对外开放度和消费水平，与人口自然增长率相比，当地人口在增加，人口的合量容量不会增大；第一产业是农业，外来人口多，主要是进入城市务工的，不是从事农业生产的；进入北京、上海的外来人口，多为青、壮年，不会加剧老龄化。

答案：A

20. 若图中曲线为等高线，且 $a > b > c$ ，下列说法正确的是（ ）



- A. mn 为山谷、分水岭
- B. mn 为山谷、发育有河流
- C. pq 为山谷、分水岭
- D. pq 为山谷、发育有河流

解析：本题考查等高线地形图的判读。若图中曲线为等高线，根据在等高线地形图上，等高线向海拔低处凸出为山脊；等高线向海拔高处凸出为山谷；因为 $a > b > c$ ，所以 mn 处的等高线向海拔高处凸出为山谷，发育有河流；p、n 处等高线向海拔低处凸出为山脊，为分水岭。

答案：B

二、综合分析题（共 60 分）

21.（20 分）圣劳伦斯河是北美洲著名的河流。阅读下列图文资料，回答问题。

二十世纪五十年代前，圣劳伦斯河多急流浅滩，不利于航运。五十年代起，美、加两国对该河进行整治和开发。一是在蒙特利尔到安大略湖 300 公里的河段上，开挖修建了由七级船闸组成的梯级航道，将水位逐级提升了 75 米。二是开凿运河以绕过浅滩和激流。



五大湖-圣劳伦斯河流域示意图

蒙特利尔地区年内各月气温和降水量分布情况

	1月	2月	3月	4月	5月	6月	7月	8月	9月	10月	11月	12月
气温 (°C)	-11	-10	-5	1	8	16	21	20	17	10	6	0
降水量 (mm)	90	86	85	88	82	94	100	88	94	88	80	80

(1) 简述圣劳伦斯河的流量特点，并说明理由。

解析：圣劳伦斯河属雨雪补给型，有五大湖水调节，加以流域内降水季节分配均匀，水量丰沛而稳定。

答案：全年流量大，且径流量季节变化小；以降水补给为主，流域内降水丰富，且季节分配比较均匀；有五大湖的调蓄作用。

(2) 说明圣劳伦斯河的整治对发挥该河航运价值方面的作用。

解析：首先要了解圣劳伦斯河的特征，通过对其治理，可以有效的减缓水流、加深河道，增加其通航里程与能力。

答案：通过开挖运河可以减缓水流、加深河道；通过开挖修建梯级航道，也可以提升通航能力。总之，增加了通航里程和能力。

(3) 圣劳伦斯河有可能出现凌汛灾害吗？说明理由。

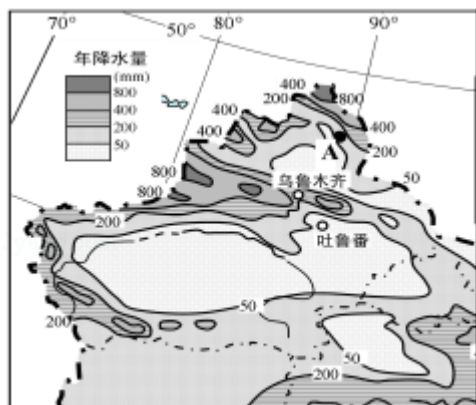
解析：有凌汛。圣劳伦斯河流经位于温带地区，冬季最低气温低于 0°C ，河流主要由西南向东北流，大致符合由较低纬度流向较高纬度，所以说有凌汛现象。

答案：有可能。因为这条河流处于较高纬度，冬季严寒，河流有结冰期；且河流由西南向东北流，春季上游段先融化，浮冰流向下游造成冰塞。

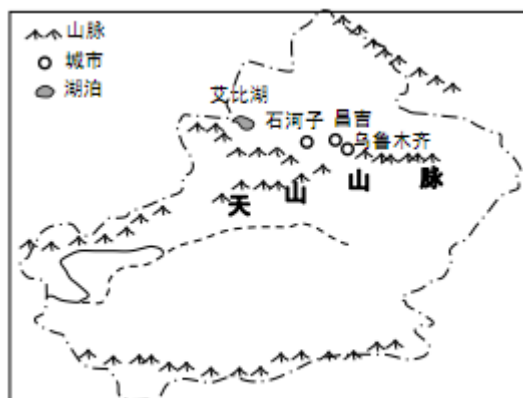
22. (20 分) 阅读下列关于新疆的图文材料，回答相关问题。

材料一：乌（鲁木齐）昌（吉）石（河子）城市群是“丝绸之路经济带”核心区最具潜力的重点城市群，位于准噶尔盆地南缘、天山北坡的山麓冲积扇上。

材料二：艾比湖是新疆最大的咸水湖，随着近几十年人类活动影响的不断加剧，艾比湖面积不断萎缩。



新疆年降水量分布图



乌鲁木齐城市群位置示意图

(1) 概述乌昌石城市群形成的有利自然条件。

解析：根据右图可知，乌昌石城市群位于天山的北坡，隔准噶尔盆地和阿尔泰山组成狭管效应，受来自北冰洋和大西洋气流的影响，降水相对丰富；该地有天山冰川融水提供丰富的水源；该地位于山麓冲积扇上，地势平坦开阔，土壤深厚肥沃，农业发达。

答案：乌昌石城市群位于天山北坡，受来自北冰洋和大西洋气流的影响，降水相对丰富；有冰川融水提供水源；冲积扇地势较平坦、开阔。

(2) 推测造成艾比湖面积不断萎缩的原因。

解析：根据题干可知，艾比湖是新疆最大的咸水湖，由于降水少，夏季气温高，蒸发旺盛；其水源主要来自周围高山冰雪融水，多年冰川融化，有可能出现冰川萎缩，融水量减少；入湖河流是当地主要淡水资源来源，由于开垦耕地、引水灌溉，使入湖水量减少，共同影响艾比湖面积不断萎缩。

答案：开垦耕地、引水灌溉，使入湖水量减少。

(3) 说明湖面萎缩对当地生态环境的影响。

解析：根据题干可知，艾比湖位于新疆，气候干旱，湖面萎缩会更加加剧周边地区气候干旱；湖泊萎缩，导致水位下降，盐度增加，生物生存环境改变，使生物多样性减少；湖泊面积萎缩，下渗量减少，地下水位下降，导致荒漠化面积扩大，环境更加恶化，从而导致环境走向恶性循环。

答案：加剧周边地区气候干旱；减少生物多样性；地下水位下降，导致荒漠化面积扩大。

(4) 说明新疆地区发展农业主要的制约因素，并针对这一限制因素提出合理的缓解措施。

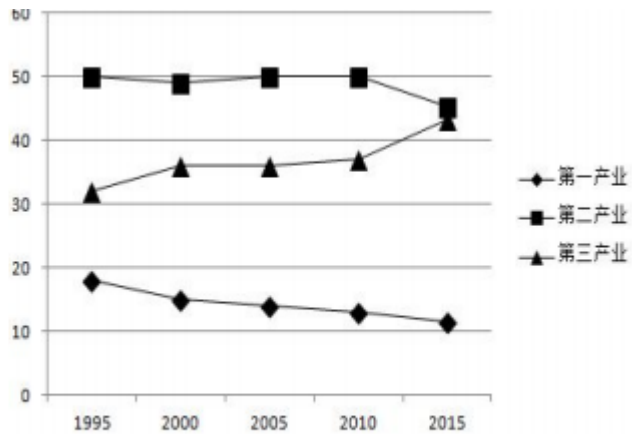
解析：新疆地区位于我国西北内陆，远离海洋，降水少，蒸发旺盛，所以发展农业主要的制约因素是水分（水源）不足。所以在生产生活中节约用水，如推广节水农业，采用滴灌喷灌技术；加大科技投入，培育耐旱品种；对于农业类型来说，要优化农业结构，发展畜牧业为主，适当发展种植业；要积极加强农业生态环境建设，大力发展植树种草；加强宣传教育，提高人们的节水意识。

答案：制约因素：水分（水源）不足。解决措施：推广节水农业，采用滴灌技术，培育耐旱品种；优化农业结构，发展畜牧业为主，适当发展种植业；加强农业生态环境建设，植树种草；加强宣传教育，提高节水意识。

23.（20分）国务院于2016年11月正式批复《东北振兴“十三五”规划》，开启了新东北振兴战略，全面振兴老工业基地，大力推进产业结构优化升级和生态环境建设。读下列图文资料，回答问题。

依托当地丰富的资源条件，东北地区发展成为我国最重要的重工业及装备制造基地。

《东北振兴意见》中指出“东北振兴要做好与京津冀协同发展战略的互动衔接，通过对接京津冀等经济区，构建区域合作新格局。推动东北地区与京津冀地区融合发展，在创新合作、产业转移承接、等重点领域取得突破……”。京津冀产业转移为新一轮东北振兴战略实施提供了新动力。



东北矿产资源和铁路干线分布示意图

东北地区产业结构变化图

(1) 简述东北地区发展重工业及装备制造工业的有利区位条件。

解析：本题主要考查工业区位因素和产业转移的相关知识。东北地区煤、铁、石油资源丰富；交通便利；政府政策支持；因为是老工业基地，故工业基础好。

答案：铁矿等原料丰富；煤炭、石油等能源充足；钢铁工业等原材料工业基础较好；铁路等交通便利；市场广阔；技术基础较好；国家政策支持等。

(2) 归纳东北地区1995年到2015年三大产业结构的变化特点。

解析：从图可知，第一产业比重下降，第三产业的比重上升，第二产业是主导，在2010之前波动较小，之后呈下降趋势。

答案：总体上，东北地区第一产业比重逐步下降；第二产业比重在2010年之前较稳定，之后呈下降趋势；第三产业比重逐步上升趋势。

(3) 从环境效益角度简述2010年以后第二、第三产业这种结构变化的意义。

解析：2010年以后第二产业比重下降、第三产业上升，因为第二产业主要是重工业，重工业比重下降会降低能源消耗，减少环境污染。

答案：第二产业比重下降、第三产业比重上升有利于降低能源资源消耗，减轻环境污染。

(4) 说明东北地区承接京津冀产业转移的有利条件。

解析：东北地区离京津冀距离较近，交通便利，东北地区矿产资源丰富；东北地区工业基础好；国家政策的积极推动等。

答案：与京津冀紧密相邻，距离近；原有的工业基础好；土地价格相对较低；两地区交通联系便捷；国家政策对两地的协同发展扶持。