

2017年上海市高考模拟政治

一、单项选择题（60分，每小题3分，每小题只有一个正确选项。）

1. 社会主义生产目的是逐步改善人民生活，实现共同富裕。要实现这个目的，就要（ ）
- A. 使每一经济主体的行为纳入到政府工作的轨道
 - B. 使政府部门的管理与决策更加符合企业的利益
 - C. 使城乡之间、地区之间经济更加健康协调发展
 - D. 使全体人民在经济发展的基础上共享相同成果

解析：本题考查的是全面建设小康社会。实现这个目标，要使每一经济主体的行为纳入社会生产目的的轨道，A 错；要让政府部门的管理与决策更科学化、规范化，B 错；使全体人民在经济发展的基础上共享经济发展成果，“相同”说法错误，D 不选。

答案：C

2. 2017年一季度市民周先生家全部消费支出见下表

支出项目	食物	水、电、气等	交通、通信、娱乐	教育、医疗	其它消费
费用（万元）		0.8	1.5	1	1.2

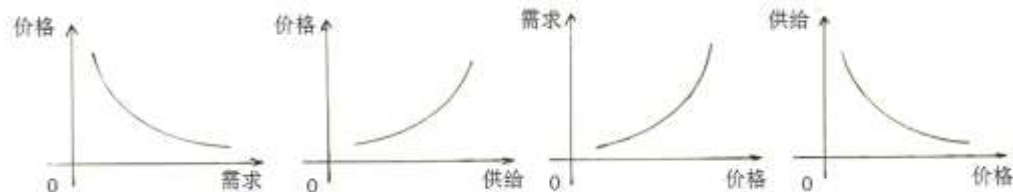
据测算，前三季度周先生家的恩格尔系数是 0.25，据此推断他家 2016 年前三季度用于食物的支出是_____（单位：万元）（ ）

- A. 1
- B. 1.5
- C. 2
- D. 2.5

解析：本题考查的是恩格尔系数。恩格尔系数是指食品支出占家庭消费总支出的比例。由题意可得： $x \div (x+0.8+1.5+1+1.2) = 0.25$ ，解之 $x=1.5$ ，故选 B。

答案：B

3. 2016年11月，国家动用储备小麦平抑国内小麦价格，仅江苏、安徽、河南、湖北4省投放的2014年产小麦就高达227.4万吨。下图能体现这一调控原理的曲线是（ ）



- A.A
- B.B
- C.C
- D.D

解析：本题考查供求影响价格。国内小麦供不应求，价格上涨，为了平抑价格，国家动用储备小麦，目的是为了增加小麦的供给量，供给增加，供过于求，价格得到控制，逐渐回落，故选 D。

答案：D

4.随着我国航天技术的进步,商业航天进入起飞阶段。2020年后中国火箭公司就能提供亚轨道飞行遨游太空的旅游观光、短时间失重体验和特殊机动飞行服务项目。这表明()

- A.消费对生产有反作用
- B.生产决定消费的方式
- C.消费与生产互为基础
- D.生产决定消费的结构

解析:本题考查生产与消费。随着航天技术的进步,带来了商业航天起飞,2020年后可以提供各项相关服务,由此可见本题体现的是生产决定消费的方式。故选B。

答案: B

5.某网络公司免费向用户提供即时通讯服务,并借机推广游戏、推荐游戏产品,挣到的钱比通讯费还多,打破了羊毛出在羊身上的常规。该公司上述做法蕴含的营销策略是()

- ①转变经营战略,捕捉消费热点
- ②优化产品结构,延伸产业链条
- ③注重技术创新,提高服务质量
- ④主动减少盈利,拓展市场空间

- A.①②
- B.③④
- C.①③
- D.①④

解析:本题考查的是公司的经营。某网络公司通过一系列战略的实施,打破了羊毛出在羊身上的常规,体现了经营战略的灵活性和对消费热点的敏感度,故①当选;通过提供即时通讯服务,借机推广产品,体现了产品结构优化和产业链条的延伸,故②当选;材料中未体现技术创新和服务质量,排除③;“主动减少盈利”和材料中“挣到的钱比通讯费还多”相矛盾,排除④。

答案: A

6.用人单位和劳动者之间,常常会因为劳动权利、义务问题产生矛盾而引起争议。解决劳动争议法定的必经程序是()

- A.协商
- B.调解
- C.仲裁
- D.诉讼

解析:本题考查劳动争议的处理方式。仲裁是指劳动争议仲裁委员会对当事人申请仲裁的劳动争议实行公断与裁决。仲裁是处理劳动争议最重要的环节,是法定的必经程序。故选C。

答案: C

7.金融搭载互联网的快车,使得互联网金融快速发展。但某些企业在开展互联网金融业务中涉嫌违法经营,受到有关部门调查。这提示我们在投资理财时要考虑()

- A.收益率
- B.风险性
- C.流动性
- D.变现性

解析:本题考查的是投资与理财。理性的投资要综合权衡投资的安全性、赢利性和流动性,

建立合理的投资组合，树立投资的风险意识和效益意识。材料中某些企业涉嫌违法经营受到调查，提示我们要考虑投资理财的安全性，风险性，故选 B。

答案：B

8.马克思主义哲学具有高度的科学性和实践性，实践性是指（ ）

- A.正确阐明整个世界发展最普遍的规律
- B.以改造客观世界为目的
- C.有效提供改造客观世界的观点和方法
- D.以认识客观世界为目的

解析：本题考查的是实践。马克思主义哲学具有高度的科学性和实践性。所谓实践性，在于它以改造世界为目的，是为工人阶级和广大劳动人民建设社会主义、是实现共产主义伟大历史任务服务的。故选 B。

答案：B

9.2017年2月，AlphaGo的升级版Master在网上快棋比赛中连胜职业高手60盘不败，再次引发人们对“人工智能”与“人类智慧”的思考。下列说法正确的是（ ）

- A.人工智能可以代替人类部分功能甚至全部功能
- B.人工智能的发展证明了并非只有人脑产生意识
- C.人工智能的发展已经实现了对人类智慧的突破
- D.意识是人脑特有的功能而人工智能不具备意识

解析：本题考查的是意识。人类之所以有意识，因为人类有着人脑这个高度发达的物质系统，人脑是意识活动的物质器官，意识是人脑特有的机能，而人工智能并不具备意识，B 错误，D 正确。A 选项错在“代替”一词。，C 选项错在“突破”一词。

答案：D

10.上海纽约大学常务副校长对大学生的学习提出：当代大学生必须学会“创想”，即不断想出新的方法来不厌其烦地观察和解读同样的信息和数据，并从中得出越来越深入的结论。他们还要学会试错，即在反复地提出观点——验证观点——推翻观点中不断前行。对这段话概括最全面的是（ ）

- A.直接经验和间接经验是青年学生获取知识的两条途径
- B.寻求真知是一个实践、认识、再实践、再认识的过程
- C.实践是检验青年学生获得的认识正确与否的唯一标准
- D.实践既是认识的来源，也是推动认识发展的唯一动力

解析：本题考查的是认识。对于同样的信息和数据，不断地用新的方法来观察和解读，从而得出越来越深入的结论，还要反复验证，不断前行，说明了在实践中获得的理性认识，还需要回到实践中进行检验，加以修正、补充和发展。寻求真挚将是一个“实践、认识、再实践、再认识”循环往复以至无穷的不断过程，故 B 选项符合题意；A 选项中的直接经验和间接经验与题意无关；C 选项概括片面，不能全面概括材料内涵；D 选项表述错误，实践是推动认识发展的根本动力而非唯一动力。

答案：B

11.在历史发展的长河中，一个个具有真理性的认识不断地渗入到人类社会生活的各个方面，指导着人们的工作、学习和日常生活。“真理性的认识”是指（ ）

- A.对事物本质及规律的认识

B.马克思主义哲学的理论体系

C.符合客观实际的正确认识

D.一切定律、学说、原理和理论

解析：本题考查的是认识真理。D 选项中一切定律、学说、原理和理论有正确和错误之分，不合题意；B 选项缩小了真理性的认识的内涵；真理性的认识是指对事物本质及规律的认识，故排除 C，选 A。

答案：A

12.在总量没有增减的条件下，事物结构变化也会引起质变是（ ）

A.形而上学观点

B.诡辩论的观点

C.唯心主义观点

D.唯物辩证法观点

解析：本题考查的是量变与质变。唯物辩证法观点认为，量变引起质变主要有两种形式，一种是事物数量的变化引起质变，另一种是事物成分在排列组合方面的变化引起质变，因此题目中所描述的“事物结构变化”属于唯物辩证法观点，故选 D。

答案：D

13.中国传统文化是中国特色社会主义的底色，是中华民族的基因。在当前世界文明多元化的背景下，如何保持这“底色”和“基因”，若以矛盾的主要方面和次要方面辩证关系思考，最根本的是要（ ）

A.加强各民族文明的交流和借鉴，求同存异

B.传承和发展中国优秀文化，增强文化自信

C.发挥中国传统文化的教化功能，以文化人

D.独领优秀传统文化之风，引领社会核心价值

解析：本题考查的是矛盾。在每一矛盾中，矛盾的主要方面处于支配地位，起着主导作用，对于传统文化而言，要继承和发展其中优秀的成分，这些成分为主要方面，在当前世界文明多元化的背景下，如何保持中国特色社会主义的底色，即如何传承和发展中国传统文化，增强文化自信，故 B 符合题意。

答案：B

14.在城市化快速发展的进程中，我们目睹了太多的城市记忆被抹杀，历史文脉被割裂，地域特色被淡化。而扬州通过古城复兴改善人居环境，实现传统文化载体与现代城市交相辉映的可持续发展思路，打造出一个充满人文精神的扬州城。这启示我们（ ）

A.文化继承是发展的前提

B.传统文化能提升城市品位

C.传统文化妨碍城市发展

D.传统文化具有相对稳定性

解析：本题考查的是文化继承与发展的关系。“扬州通过古城复兴改善人居环境，实现传统文化载体与现代城市交相辉映的可持续发展思路，打造出一个充满人文精神的扬州城”，这启示我们在继承的基础上发展，文化继承是发展的前提，A 符合题意；传统文化既有精华又有糟粕，优秀的传统文化能提升城市品位，B 错误；题干强调对传统文化的继承，与传统文化具有相对稳定性无关，D 不合题意；传统文化若能与时俱进，能促进城市发展，C 表述错误。

答案：A

15.习近平总书记强调，在新的长征路上，全党必须牢记，为什么人、靠什么人的问题，是检验一个政党、一个政权性质的试金石。这是因为我国国家性质的（ ）

- A.首要标志是党的领导
- B.阶级基础是工农联盟
- C.社会基础具有广泛性
- D.本质是人民当家作主

解析：本题考查的是我国的国家性质。全党必须牢记为人民，靠人民才能经得起检验，体现了我国国家性质是人民民主专政，本质是人民当家作主，故选D。

答案：D

16.任何社会的政治，都是由该社会的经济关系和经济制度决定的。政治对经济又具有巨大的反作用，指导、影响或制约经济的发展。以下体现政治对经济反作用的是（ ）

- A.地理信息助力“智慧环保”
- B.政府简政放权激发市场活力
- C.“两会说吧”拓宽公民政治参与渠道
- D.科技推动产业结构优化升级

解析：本题考查的是政治与经济的关系。A不符合题意，选项没有体现政治与经济的关系；B符合题意，政府简政放权属于政治内容，产生的影响是激发市场活力，属于对经济的影响；C不符合题意，选项没有体现政治对经济的反作用；D不符合题意，选项没有体现政治的内容。

答案：B

17.扩大基层民主，是发展社会主义民主的基础性工作。下列属于扩大基层民主的是（ ）

- A.某高校认真做好学生会选举工作
- B.某乡镇做好人大代表的选举工作
- C.某党支部做好支部书记改选工作
- D.某社区做好居民委员会改选工作

解析：本题考查的是基层民主。扩大基层民主，要切实加强基层群众自治组织建设，建设管理有序、文明祥和的新型社区，故D选项中居委会改选符合题意。其他选项均不符合题目中“扩大基层民主”的范围。

答案：D

18.“垃圾处置很重要，但不能修在我家旁边”。“邻避效应”让不少环保和公益项目陷入“一建就反对、一反对就叫停”的困境，既影响政府的公信力，也影响经济社会发展。解决“邻避困局”，需要公民（ ）

- A.提高政治素养，理性地行使监督权利
- B.坚持把个人利益与国家利益结合起来
- C.提高参与环保和公益项目的管理能力
- D.通过社情民意反映制度参与民主决策

解析：本题考查的是公民的政治参与。“邻避效应”既影响政府公信力，也影响经济社会发展，解决“邻避困局”，需要公民在考虑自身利益的同时，坚持个人利益与国家利益相结合，故选B；监督权利和民主决策在本题材料中均为体现，故排除A、D；公民对于环保和公益

项目并没有管理权，C 选项表述不当。

答案：B

19.近年来，我国充分发挥宗教界人士在促进经济发展、构建和谐社会、赈灾救济中的积极作用。这充分说明了（ ）

- A.我国坚持宗教信仰自由政策
- B.我国宗教坚持独立自主自办的原则
- C.我国依法保护正常宗教活动
- D.我国引导宗教界人士为社会进步作贡献

解析：本题考查的是我国的宗教政策。我国充分发挥宗教界人士对于社会主义社会的促进作用，体现了我国引导宗教与社会主义社会相适应，引导宗教界人士为社会进步作贡献，故选 D。A 选项坚持宗教信仰自由政策主要是指我国公民有信仰宗教的自由，也有不信仰宗教的自由；B 选项坚持独立自主自办原则是指在相互尊重、平等友好的基础上，开展与各国宗教组织和宗教界人士的友好交往活动；C 选项依法保护正常宗教活动是国家依法管理宗教事务的体现。

答案：D

20.党的十八届六中全会审议通过了《关于新形势下党内政治生活的若干准则》和《中国共产党党内监督条例》。这两个文件的出台（ ）

- A.有助于加强和改善党的思想领导，推进社会主义现代化建设
- B.是中国共产党作为依法治国的主体治理国家的重要体现
- C.彰显了党中央从严治党的坚定政治决心，显示了党要管党的信念
- D.有利于党更好地履行国家职能，始终坚持党的先进性

解析：本题考查的是中国共产党。材料中对于党内政治生活的规范和党内监督条例的出台，体现了党中央的内部管理和监督，彰显了党中央从严治党的决心和党要管党的信念，故选 C；材料并未涉及党的领导，故排除 A、B；国家具体职能是由政府履行，故 D 选项表述错误。

答案：C

二、材料分析题（共 20 分）

21.在中国共产党上海市第十届委员会第十三次全体会议上，市委书记韩正指出：历时两年编制的《上海市城市总体规划 2016-2040》是指导城市发展的纲领性文件，具有战略引领作用。这一轮城市总体规划，是在国内外环境和发展形势深刻变化，上海城市创新转型的关键时期，编制的面向 2040 年的新一轮城市总体规划。

《上海市城市总体规划(2016-2040)》编制历程

时间	内容
2014 年 4 月	上海市城市总体规划编制工作组成立
2016 年 8 月	《上海市城市总体规划(2016-2040)》草案编制完成
2016 年 8 月 22 日-9 月 21 日	《上海市城市总体规划(2016-2040)》草案向全社会公示
2016 年 10 月 20 日	中国共产党上海市第十届委员会第十三次全体会议审议并通过了《上海市城市总体规划（2016—2040）（送审稿）》

注 1：《上海市城市总体规划(2016-2040)》是上海市政府为了上海市城市总体发展指定的文件。

注 2：“上海 2040”草案公示收到社会各界意见 1800 多条。

注 3:《上海市城市总体规划(2016-2040)》将按程序提交市人大常委会审议后上报国务院审批。

结合材料回答以下问题:

(1)材料体现了公民政治参与的哪一种途径?

解析: 本题考查的是公民政治参与。材料中体现的是依法参与民主决策的途径。

答案: 依法参与民主决策

(2)请运用“党的领导”和“国家机构”的相关知识简要回答,《上海市城市总体规划(2016-2040)》按法定程序编制的原因。

解析: 本题考查的是中国共产党、人民代表大会制度、国家机构, 根据材料进行逐条分析。

答案: 中国共产党是中国特色社会主义事业的领导核心, 是执政党。党通过制定路线方针政策来实施对国家和社会的政治领导。所以中共上海市委十届十三次会议审议了《上海市城市总体规划(2016-2040)》。

上海市人大常委会是上海市人大的常设机构, 是地方国家权力机关, 行使地方决定权。所以《上海市城市总体规划(2016-2040)》必须按程序交是人大常委会审议。

国务院是最高国家行政机关, 对内统一领导地方行政机关, 国务院对上海市政府享有监督权。所以上海市政府编制的《上海市城市总体规划(2016-2040)》必须上报国务院审批。

(3)运用物质和意识的辩证关系分析新一轮城市总体规划的制定给我们带来的启示。

解析: 本题考查的是物质与意识的辩证关系。根据材料分析, 可从物质与意识的关系、尊重客观规律、一切与实际出发、意识的作用的角度出发。

答案: 辩证唯物主义认为, 物质第一性, 意识第二性, 物质决定意识。在国内外形势发生变化、上海城市转型期, 市政府编制了新一轮城市总规划, 说明物质决定意识, 即随着客观实际的不断变化, 我们的城市规划也发生变化。因此我们想问题和办事情都要一切从实际出发, 努力做到主观思想符合客观实际。

在坚持物质决定意识的前提下, 要充分肯定意识对物质的能动作用。正确的意识对事物的发展起促进作用。历时两年编制的城市总体规划将指导和引领城市的发展, 说明正确的意识对事物的发展起促进作用, 即市委、市政府在听取民意基础上编制的城市总规划, 将有利于把上海打造成卓越的全球城市。因此我们要树立正确的意识, 充分发挥正确意识的指导作用, 从而能动地改造客观世界。

三、论述题(20分)

22.近日, 中共中央、国务院印发了《“健康中国 2030”规划纲要》, 《纲要》明确提出, 摒弃过去以物为中心、片面追求 GDP 增长、将卫生与健康单纯作为消耗性行业的发展观, 在维护和保障人民健康的同时带动产业体系转型升级, 培育新的经济增长点, 打造“健康红利”。健康产业已成为全球热点, 继蒸汽机引发“机械化时代”以及后来的“电气化时代”“计算机时代”和“信息网络时代”之后, 当前已经到来是“健康保健时代”, 健康产业也将成为继 IT 产业之后的全球“财富第五波”。因此, 《纲要》明确提出, 到 2030 年建立起体系完整、结构优化的健康产业体系, 形成一批具有较强创新能力和国际竞争力的大型企业, 成为国民经济支柱性产业。

注: 健康产业是提供预防、诊断、治疗、康复和缓和性医疗商品和服务的总称, 通常包括医药工业、医药商业、医疗服务、保健品、健康保健服务等领域。

结合材料, 运用有关“市场调节宏观调控”的知识, 论述我国如何推动健康产业的发展, 形

成一批具有较强创新能力和国际竞争力的大型企业。

解析：围绕论题展开论述应该包括以下逻辑线索：

从市场的视角论证，重要逻辑环节包括：营造开放竞争的市场环境；发挥市场三大机制作用；使各类优质企业充分竞争；推动健康产业结构升级。

从宏观调控的视角论证，重要逻辑环节包括：完善调控体系；各类手段鼓励优质企业竞争、扶持小微企业；推动健康产业良性发展、人民共享健康红利。

答案：答案示例：面对已经到来的“健康保健时代”，我国要积极发挥市场机制在健康产业领域的决定性作用，同时又要通过财政、货币等各种手段鼓励支持相关产业发展，从而逐步建立结构优化的健康产业体系，打造健康红利。

我国将始终发挥市场经济在资源配置中的决定性作用，推动健康产业的持续发展。市场经济通过价格、竞争、供求机制在资源配置中起着决定性的作用。在打造健康产业体系的过程中，我国将致力于营造开放竞争的市场环境，使各类市场主体充分竞争，发挥供求、价格机制对健康产业市场的调节作用，择优汰劣，让一批具有较强创新能力和国际竞争力的优质企业脱颖而出，成为国民经济支柱性产业，从而带动健康产业转型升级，让人民共享“健康红利”。

如：随着移动互联网快速发展，一部分企业实施大数据与移动医疗结合，为患者就诊提供低成本与便利性的服务，从而在市场竞争中处于优势地位的同时，也推动了健康产业发展水平的提升。

我国将进一步完善政府宏观调控和扶持政策，推动健康产业的良性发展。科学合理的宏观调控是市场经济健康发展的重要保障。我国政府将进一步完善对健康产业发展的治理体系、战略规划，通过法律、财政和货币政策等综合手段，推动创新能力强、国际知名度高的大型企业跨国竞争、鼓励和扶持小微企业的发展，实现我国健康产业的转型升级，在维护和保障人民健康的同时，培育中国经济新的增长点。如：国务院印发《关于促进健康服务业发展的若干意见》，支持发展健康体检、健康保险、健康养老等多样化健康服务，推动健康产业发展的同时，让人民共享健康红利。