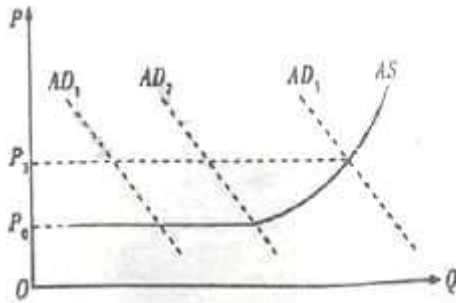


2017 年广东省潮州市高考模拟政治

第 I 卷（选择题共 140 分）

本卷共 35 小题，每小题 4 分，共 140 分。在每小题给出的四个选项中，只有一项是符合题目要求的。

1. 在工业化过程中，随着农村富余劳动力向非农产业的逐步转移，农村劳动力逐渐减少，最终枯竭，这就是刘易斯拐点。如图，横轴 Q 表示劳动力供给，纵轴 P 表示工资水平， AD_1 右移至 AD_2 所达到的劳动力由过剩向短缺的转折点，即刘易斯拐点。企业应对刘易斯拐点的正确做法是（ ）



- ①改善经营管理，改进生产技术，减少用工需求
- ②严格规范企业用工制度，保障劳动者的合法权益
- ③加强企业的文化建设，增强职工对企业的归属感
- ④调整人口政策，缓解人口结构矛盾

- A. ①②
- B. ②④
- C. ①③
- D. ③④

解析：随着农村富余劳动力向非农产业的逐步转移，农村劳动力逐渐减少，最终枯竭，即刘易斯拐点，作为企业应对刘易斯拐点的正确做法是改善经营管理，改进生产技术，减少用工需求，加强企业的文化建设，增强职工对企业的归属感，这样才能够使更多的人愿意留在企业。①③入选。②④选项其主体应该政府的做法。

答案：C

2. 自 2006 年 10 月人民币加入 SDR 后，人民币对美元的汇率中间价大幅下调，打开了人民币贬值通道。人民币贬值对我国经济发展产生影响的路径是（ ）

- ①经济下行压力缓解
- ②企业出口数量增加
- ③本国出口商品价格相对降低
- ④出口企业盈利增加

- A. ③→②→④→①
- B. ③→④→②→①
- C. ②→④→①→③
- D. ④→②→③→①

解析：人民币加入 SDR 后打开了人民币贬值通道，人民币贬值对我国经济发展产生影响的路径是首先会使本国出口商品价格相对降低，使企业出口商品的数量在一定程度上会增加，

出口企业盈利增加，从而缓解经济下行压力。故其正确的传导顺序为③→②→④→①，故 A 入选。

答案：A

3.虚拟现实技术是一种可以创建和体验虚拟世界的计算机仿真系统，它通过交互式的三维动态视景和实体行为的系统仿真，使用户沉浸到计算机生成模拟环境中。当虚拟现实技术应用到汽车的工业设计和生产当中，设计人员可以借助虚拟现实头盔，在与真实汽车同样比例的立体空间中，全方位了解每一处设计细节。在制造业中利用虚拟现实技术有利于（ ）

- ①提升产品的人工智能化程度
- ②减少人力成本和资源的消耗
- ③规避实验或实际操作带来的危险
- ④消除产品设计和生产过程中的失误

A.①②

B.①④

C.②③

D.③④

解析：本题主要考查的是转变经济发展方式的知识。在产品设计和生产中应用虚拟现实技术，有利于节约资源，规避实验或实际操作带来的危险，②③正确。材料说的是虚拟现实技术而非人工智能，①与题意不符。虚拟现实技术能帮助设计人员关注到更多设计细节，有效避免设计和生产失误，但不能消除这种失误，④错误。

答案：C

4.近年来，我国自行车产业链条不断聚集完善，但核心技术仍显不足，目前单价在五百元以上的自行车几乎全都是采用进口变速器，全球十大顶级自行车品牌，中国一个都没有，行业陷入低价竞争，“叫座难叫好”的困局。我国自行车企业急需（ ）

- ①积极应对消费需求结构变化的挑战，推出“专、特、精、新”产品
- ②加强宏观调控，引导国内自行车行业实施创新驱动发展战略
- ③打好“中国制造”转型升级的“翻身仗”，让自行车企业焕发新的活力
- ④顺应经济全球化趋势，提高劳动生产率，降低成本，形成价格优势

A.②④

B.①②

C.①③

D.③④

解析：本题考查正确理解公司经营成功的因素。因我国生产自行车产业核心技术不足，全球十大顶级自行车品牌，中国一个都没有，行业陷入低价竞争，“叫座难叫好”的困局。我国自行车企业急需积极应对消费需求结构变化的挑战，推出“专、特、精、新”产品，打好“中国制造”转型升级的“翻身仗”，让自行车企业焕发新的活力，所以①③正确。②选项的主体是政府不是企业。④做法不可取。

答案：C

5.某市作为全国社会管理创新综合试点城市，全面撤销街道办，设立社区服务中心。新型社区推行社区党委、居民议事会、社区服务中心治理模式，直接面向群众开展“一站式”“一条龙”服务，把社会管理服务的触角延伸到社会的末梢。这一新型基层治理机制（ ）

- ①完善了基层民主自治的制度体系，促进了城市管理向多元共治转化

-
- ②拉近了政府与群众的距离，是推进基层民主政治建设的一种有效途径
③承接了政府转交的公共服务职能，发挥了社区服务中心在基层政权中的作用
④丰富了社区协作治理的经验，增强了居民主动参与自我管理的意识

- A.①②
B.①③
C.②④
D.③④

解析：①选项中“促进了城市管理向多元共治转化”的表述错误，城市管理是政府的职能。③选项表述错误，社区服务中心不是基层政权组织。题目中，这一新型基层治理机制拉近了政府与群众的距离，是推进基层民主政治建设的一种有效途径，丰富了社区协作治理的经验，增强了居民主动参与自我管理的意识，故②④入选。

答案：C

6.国家民委和财政部共同下达 2016 年少数民族发展资金 46 亿元，比 2015 年增长 15%，确实加快扶贫少数民族和民族地区脱贫攻坚步伐。对贫困少数民族脱贫提供资金扶持（ ）

- ①体现了自治权是民族区域自治制度的核心内容
②有利于我国建立平等团结互助和谐的民族关系
③有利于促进经济发展和社会进步，提高我国综合国力
④有利于形成民族大团结局面，实现各民族共同繁荣

- A.①②
B.①④
C.②③
D.③④

解析：题目中，国家民委和财政部共同下达 2016 年少数民族发展资金 46 亿元对加快扶贫少数民族和民族地区脱贫攻坚步伐。对贫困少数民族脱贫提供资金扶持有利于促进经济发展和社会进步，提高我国综合国力，形成民族大团结局面，实现各民族共同繁荣。故③④入选。①②选项在题目中没有体现。

答案：D

7. 2016 年 10 月 18 日至 21 日，菲律宾总统杜特尔特对华进行正式友好访问，这标志着两国友好关系全面恢复，中菲务实合作将进入新阶段，南海问题重新回到双边对话协商解决的正轨。菲律宾对华政策的调整（ ）

- ①以维护国家利益为出发点和落脚点
②符合两国共同利益，有利于地区和平稳定
③避免了中菲两国之间的利益差别和对立
④是基于当前国际政治格局发生了重大改变

- A.①②
B.①③
C.②④
D.③④

解析：③选项中“避免了”的表述错误，国与国之间的利益差别和对立是客观存在的，不能避免。④选项表述错误，当前国际政治格局没有发生重大变化。题目中，菲律宾对华政策的调整是基于以维护国家利益为出发点和落脚点，符合两国共同利益，有利于地区和平稳定，故①②入选。

答案：A

8.《人民日报》发表文章《舆论别成为另一种伤人的“老虎”》，就北京动物园老虎伤人事件引发的社会舆论指出：社会舆论和各类媒体，都应该恪守新闻伦理，主动尽到一份责任，多一些温暖的人性释放，少一些冷血的无端指责；多一些“如何杜绝悲剧”的，少一些“消费悲剧”的推波助澜。为此需要（ ）

- A.由国家统一经营大众传媒
- B.对文化市场加强管理和正确引导
- C.杜绝文化市场的自发性
- D.对腐朽文化坚决抵制，依法取缔

解析：题目中，会舆论和各类媒体，都应该恪守新闻伦理，主动尽到一份责任，多一些温暖的人性释放，少一些冷血的无端指责；多一些“如何杜绝悲剧”的，少一些“消费悲剧”的推波助澜。为此需要政府对文化市场加强管理和正确引导，故 B 入选。A 选项错误，国家不能统一经营大众传媒。C 选项错误，表述过于绝对。D 选项错误，题目中没有表述腐朽文化。

答案：B

9.北宋大散文家苏洵的两个孩子苏轼和苏辙小时候十分顽皮，在多次管教不见成效的情况下，苏洵决定改变教育方法。从此，每当孩子玩耍时，他就有意躲在角落里读书，孩子一来，他便故意将书“藏”起来。苏轼和苏辙两人出于强烈的好奇心，趁父亲不在家时，把书“偷”出来认真的读起来，从此逐渐养成读书的习惯，切切实实感受到读书的无穷乐趣，终成一代名家。苏洵教子读书的故事给我们的唯物论启示是（ ）

- ①想问题、办事情要坚持一切从实际出发
- ②要重视读书这种间接经验的作用
- ③要遵循客观规律，正确发挥主观能动性
- ④要重视意识对事物发展的促进作用

- A.①②
- B.①③
- C.②④
- D.③④

解析：正确的意识对事物发展具有促进作用，错误的意识对事物发展起阻碍作用。苏洵教子从激发孩子的好奇心和兴趣入手取得了成功，这说明做事情不能只凭以往的经验，要做到一切从实际出发，①正确；材料不强调读书的作用，②不选；苏洵教子方法的改变体现了他遵循孩子的心理发展规律和教育规律，正确发挥了主观能动性，③正确；意识有正误之分，并不是所有的意识都对事物发展起促进作用，④不选。

答案：B

10.2016 年是“十三五”规划开局之年。“眼前有了繁花，并不等于手中有鲜蜜”。持之以恒贯彻两会精神，既面向 2016 年一年，更着眼未来五年，矢志改革、狠抓落实，汇聚锐意创新的勇气、敢为人先的锐气、蓬勃向上的朝气，发展的主动权就一定牢牢掌握在我们自己手中。对此分析合理的是（ ）

- ①充分发挥意识的能动作用，汇聚勇气、锐气、朝气
- ②“繁花”与“鲜蜜”的斗争推动“十三五”变化发展
- ③搞好部分，统筹全局，面向今年，更加着眼未来五年

④量变是质变的原因，持之以恒地贯彻两会精神促发展

- A.①②
- B.③④
- C.②④
- D.①③

解析：②错误，“繁花”与“鲜蜜”二者不是矛盾的对立的双方。④错误，量变与质变不是因果关系。题目中“十三五”规划开局之年，我们应该持之以恒贯彻两会精神，矢志改革、狠抓落实，这样发展的主动权就一定会牢牢掌握在我们自己手中，这表明了充分发挥意识的能动作用，汇聚勇气、锐气、朝气，搞好部分，统筹全局，面向今年，更加着眼未来五年，我们的改革才会取得成功。故①③入选。

答案：D

11.袁隆平院士凭借对促进世界粮食安全作出的杰出贡献，被授予首届吕志和奖的“持续发展奖”，并获得2000万港元的奖金。这说明（ ）

- ①人是价值的创造者，也是价值的享受者，人生的价值在于创造价值
- ②价值观是人生的重要导向，寻找人生价值观就是寻找人生的真谛
- ③作出正确的价值判断和价值选择，必须遵循社会发展的客观规律
- ④实现人生价值需要将个人幸福与国家、民族和人类的命运结合起来

- A.②③
- B.①③
- C.①④
- D.②④

解析：本题考查价值判断和价值选择的正确标准。题目中，袁隆平院士凭借对促进世界粮食安全作出的杰出贡献，被授予首届吕志和奖的“持续发展奖”，并获得2000万港元的奖金。这说明人是价值的创造者，也是价值的享受者，人生的价值在于创造价值，实现人生价值需要将个人幸福与国家、民族和人类的命运结合起来，故①④表述正确入选。②选项“寻找人生价值观就是寻找人生的真谛”的表述错误。③选项错误，题目中表述的是作出正确的价值判断和价值选择，必须站在最广的人民的立场上。

答案：C

12.下图是齐白石的一幅画，画面是两只小鸡的“今日相争”，看似平淡无奇，但却题为“他日相呼”，让观者在错愕之际，恍然有所悟。下列所不合理的是（ ）



- ①要克服形而上学的观点看待事物间的关系
- ②世界上的一切事物都是不断变化发展的
- ③事物的发展是一个从量变到质变的过程
- ④事物发展过程是有限性和无限性的统一

- A.①②
- B.③④
- C.①③

D.①④

解析：漫画中，“今日相争”到“他日相呼”告诉我们要用发展的观点看问题，没有今日相争就没有他日相呼，事物发展过程是有限性和无限性的统一，同时也启示我们应该看到事物的发展是一个从量变到质变的过程，故③④选项表述的观点与漫画主旨相符。题目中要求考生回答下列所不合理的选项，故①②入选。

答案：A

第Ⅱ卷（非选择题共 160 分）

13.阅读材料，完成下列要求。

材料一：党的十八届六中全会指出，我们党来自人民，失去人民拥护和支持，党就会失去根基。全党必须坚持问政于民、问需于民、问计于民，决不允许在群众面前自以为是、盛气凌人，决不允许当官做老爷、漠视群众疾苦，更不允许欺压群众、损害和侵占群众利益。必须坚决反对形式主义、官僚主义、和奢靡之风。对一切搞劳民伤财的“形象工程”和“政绩工程”的行为，要严肃问责追责，依纪依法处理。

材料二：2016年11月14日，李克强总理就做好经济发展和民生改善等工作召开座谈会时表示，发展的根本目的是保障和改善民生，破解民生难题、回应民生关切、满足民生需求也会增添发展动力。在当前财政收支矛盾突出的情况下，保基本的力度不能减弱，要确保稳住就业“基本盘”，守住养老金发放等民生底线。要精准扎实、保质保量完成脱贫攻坚任务，用改善民生的新成效不断淬炼发展“成色”。

(1)结合材料一，分析十八届六中全会相关要求是如何体现中国共产党的宗旨的。

解析：解答本题首先要求考生对给出材料要认真解读，从表述中找出十八届六中全会做出的具体的要求，然后结合政治生活的相关知识阐述是如何体现中国共产党的宗旨的即可。例如，材料中，要求全党坚持问政于民、问需于民、问计于民，做到了坚持人民主体地位，发展依靠人民；决不允许当官做老爷、漠视群众疾苦，更不允许欺压群众、损害和侵占群众利益，做到了保障人民各项权益等。

答案：中国共产党的宗旨是全心全意为人民服务。它要求党的一切工作的出发点和落脚点始终是实现好、维护好、发展好最广大人民的根本利益。坚持人民主体地位，发挥人民首创精神，保障人民各项权益，走共同富裕道路，促进人的全面发展，做到发展为了人民、发展依靠人民、发展成果由人民共享。

要求全党坚持问政于民、问需于民、问计于民，做到了坚持人民主体地位，发展依靠人民；决不允许当官做老爷、漠视群众疾苦，更不允许欺压群众、损害和侵占群众利益，做到了保障人民各项权益；坚决反对形式主义、官僚主义、享乐主义和奢靡之风，依纪依法处理一切搞劳民伤财的“形象工程”和“政绩工程”的行为，做到了始终把实现好、维护好、发展好最广大人民的根本利益作为一切工作的出发点和落脚点。

(2)结合材料二，请从消费的角度分析破解民生难题、回应民生关切、满足民生需求，为什么会增添发展动力，并运用财政的作用的知识说明政府应如何保障和改善民生。

解析：本题包含两个方面的小问题，考生在实际作答的过程中要分别一一进行作答分析。首先，第一问，实质主要考查的是消费对生产的反作用；第二问，着重体现了财政通过建立健全社会保障体系，通过国民收入的再分配，发挥国家财政在促进社会公平、改善人民生活中的物质保障作用来改善民生的。

答案：①消费对生产有重要的反作用，消费拉动经济增长、促进生产发展。破解民生难题、

回应民生关切、满足民生需求，可以促进形成新的消费热点，而一个新的消费热点往往能带动一个产业的出现和成长，对生产的调整和升级起着导向作用。②建立健全社会保障体系，通过国民收入的再分配，发挥国家财政在促进社会公平、改善人民生活中的物质保障作用。完善财政扶贫投入机制，精准发力，做到扶真贫、真扶贫、真脱贫，发挥国家财政在促进资源合理配置中的作用。

14. 阅读材料，完成下列要求。

中国历史上的国家治理，总体来说，是礼治和法治的结合，是礼法并治。

礼治既表现在国家治理中体现出的文化精神。中国自古就重视文化立国，“修身齐家治国平天下”的人生理想，“穷则独善其身，达则兼济天下”的精神警戒，“百善孝为先，家和万事兴”的齐家之略，“水能载舟，亦能覆舟”的治国之道，“仁义礼智信”的基本价值，“自强不息，厚德载物”的奋进态度等，对中国古代治国理政以及全体中国人的人格言行影响深远。在礼治之下，中国历史上也发展出了与其相应的法制，有法制体系，规范社会治理的各个方面。例如监察制度，唐朝就有“四善二十七最”“六察法”等，对官员的监察和考核进行详细严格规定。中国历史上治理较好的时期，都是哪些文化较昌明开放的时代，比如“文景之治”“贞观之治”等；当文化精神比较衰退保守的时候，便出现社会治理和制度的相对颓废。所以，今天在全社会大力倡导法治的同时，也应注意到，“徒法不足以自行”“隆礼至法则国有常”，应大力加强礼治，注重夯实优秀传统文化的内涵。

(1) 结合材料，运用《文化生活》知识说明当今社会治理为什么要“加强礼治，注重夯实优秀传统文化的内涵”。

解析：通过对材料的解读，需要考生从中提炼出有效的信息，然后结合所学的文化生活的相关知识进行分析即可。本题考生着重可以从传统文化的地位、文化对社会、对政治经济、对人的影响等几个角度分别加以阐述即可。

答案：①传统文化是民族生存和发展的精神纽带。夯实优秀传统文化的内涵，就是在中华民族共有的精神家园耕耘，有利于繁荣民族文化、增强民族凝聚力和认同感。②文化影响社会发展。夯实优秀传统文化的内涵，有利于提高文化软实力，发挥社会主义核心价值观凝魂聚气、强基固本的作用，为现代化建设提供不竭的精神动力。③文化与政治相互交融。夯实优秀传统文化的内涵，有利于构建文化秩序，提高公民参与政治生活的素养和能力，促进社会主义民主法制建设。④文化影响人。夯实优秀传统文化的内涵，有利于树立文化自觉和文化自信，丰富人的精神世界，促进人的全面发展，推进国家治理能力的现代化。

(2) 结合材料，运用矛盾基本属性的知识评析在现代国家治理中“徒法不足以自行”的合理性。

解析：本题答题的知识范围明确及矛盾基础基本属性的知识。本题考生在答题时首先要认真审设问，其次，要明确，材料所提及的信息都是感性的，而答案要求是理性的，也就是说感性材料理性化，既把材料所提供的信息用教材中所学的知识加以表明。做这类题，关键是对材料所给的信息要全面把握，从设问的角度进行分析即可。

答案：①斗争性与同一性是矛盾固有的基本属性。礼治和法治作为国家治理的两个方面，既存在斗争性，又存在同一性，是对立统一关系。②礼治和法治相互依赖、相互贯通。单纯的法治并不能解决所有问题，文化昌明开放有利于国家治理，文化精神衰退则国家治理相对颓废。因此，在国家治理中应当重视发挥传统文化的积极作用。③矛盾双方既对立又统一，由此推动事物的运动、变化和发展。我们要全面地看问题，在礼治与法治的对立中把握统一，“隆礼至法则国有常”，共同推进国家治理的现代化。

(3)公众信仰缺失是当代社会面临的一个严峻挑战，礼法协调是构建文化秩序的要求。请你就如何加强“礼治”写两条建议（每条不能超过15字）。

解析：本题要求考生就如何加强“礼治”写两条建议。此题属于开放性试题，这类试题的答案不是唯一的，允许考生发表不同的看法，鼓励创造性思维。试题在考查考生表达能力的同时，考查考生创新意识和创新能力。例如：法治与礼治结合，提升国家治理水平；培育和践行社会主义核心价值观；推动传统礼治思想与时俱进。

答案：法治与礼治结合，提升国家治理水平；培育和践行社会主义核心价值观；推动传统礼治思想与时俱进。