

一、选择题（共 60 分）

（一）单项选择题：本大题共 18 小题，每小题 2 分，共计 36 分。在每小题给出的四个选项中，只有一项是符合题目要求的。

下图为《清明上河图》（局部），反映了北宋都城东京（今河南开封）繁华的城市风貌。读图回答下列问题。



1. 东京城形成的最有利条件是（ ）

- A. 文化底蕴深厚
- B. 商业繁荣发达
- C. 人口高度集聚
- D. 水陆交通便利

解析：读图可以看出东京城（今开封市）有联通黄河和淮河的汴河经过，地处平原，水陆交通便利，促进了城市的形成和发展，故答案选 D。

答案：D

2. 东京的城市功能主要以（ ）

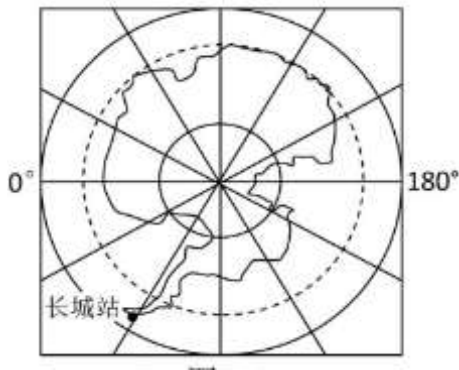
- A. 行政功能为主
- B. 军事功能为主
- C. 文化功能为主
- D. 经济功能为主

解析：东京是南北朝和北宋时期的都城，因而其城市功能主要以行政功能为主，故答案选 A。

答案：A

考点：本题考查城市化的过程和特点

北京时间 2015 年 2 月 19 日零点钟声敲响时，某工程师在南极长城站参与了中央电视台春节联欢晚会微信抢红包活动。下图为长城站位置示意图。读图回答下列问题。



3. 该程师微信抢红包的当地时间是 ()

- A. 2月18日12时
- B. 2月18日20时
- C. 2月19日4时
- D. 2月19日12时

解析：长城站位于 60°W 附近，属于西四区，比北京时间(东八区)2015年2月19日零点晚12个小时，因而工程师微信抢红包的当地时间是2月18日12时，故答案选A。

答案：A

4. 春节假期期间 ()

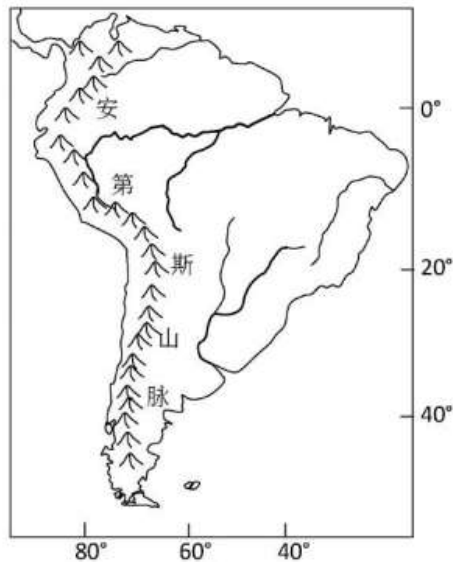
- A. 南京太阳从东北方升起
- B. 南京昼夜长短变化幅度增大
- C. 长城站日落时间推迟
- D. 长城站正午太阳高度角减小

解析：春节假期期间属于2月份太阳直射在南半球，太阳直射点向北移动，看日出南京太阳从东南方升起答案A错误，南京昼夜长短变化幅度减小，答案D错误，长城站南半球白昼变短，日落时间提前，答案C错误，长城站南半球正午太阳高度角减小，故答案选D。

答案：D

考点：本题考查地球运动的地理意义

下图为安第斯山脉地理位置示意图。读图回答下列问题。



5. 安第斯山脉南北狭长的原因是 ()

- A. 沿经线方向发育
- B. 沿火山地震带发育
- C. 沿板块作用边界发育
- D. 沿海陆作用边界发育

解析：安第斯山脉是美洲板块和南极洲板块碰撞挤压形成的，是沿板块作用边界发育形成的，因而安第斯山脉南北狭长。故答案选 C。

答案：C

6. 下列地理现象成因与安第斯山脉密切相关的是 ()

- A. 巴西高原煤炭资源丰富
- B. 南美大陆地表径流主要流入大西洋
- C. 南美大陆西部沿海形成大渔场
- D. 巴西东南沿海有热带雨林气候分布

解析：巴西高原丰富的煤炭资源是地质时期地壳运动，将原始森林埋藏在地下形成的，南美大陆西部沿海形成大渔场是秘鲁寒流作用形成的，巴西东南沿海有热带雨林气候形成与东南信风、巴西暖流、及巴西高原密切相关，以上三项与安第斯山脉都没有必然联系，南美大陆地表径流由于安第斯山脉位于大陆西部，东侧陆地面积广阔，致使发育的大河由西向东流入大西洋，西侧陆地面积狭窄，河流短小，所以说南美大陆主要流入大西洋与安第斯山脉密切相关，故答案选 B。

答案：B

考点：本题考查地表形态变化的内、外力因素

下图为历史上客家人南迁部分路线及客家民居——土楼景观图。读图回答下列问题。



图 1

7. 沿客家人南迁路线依次呈现的自然景观是 ()

- A. 针叶林—落叶阔叶林—常绿阔叶林
- B. 落叶阔叶林—常绿硬叶林—热带雨林
- C. 落叶阔叶林—常绿阔叶林—热带雨林
- D. 针阔混交林—落叶阔叶林—常绿阔叶林

解析：从图中可以看出客家人南迁路线北起华北平原，南至雷州半岛，由暖温带到热带，气候类型依次为温带季风气候、亚热带季风气候、热带季风气候，所以沿客家人南迁路线依次呈现的自然景观是落叶阔叶林—常绿阔叶林—热带雨林，故答案选 C。

答案：C

8. 客家人选择土楼这种独特房屋形态最主要的原因是 ()

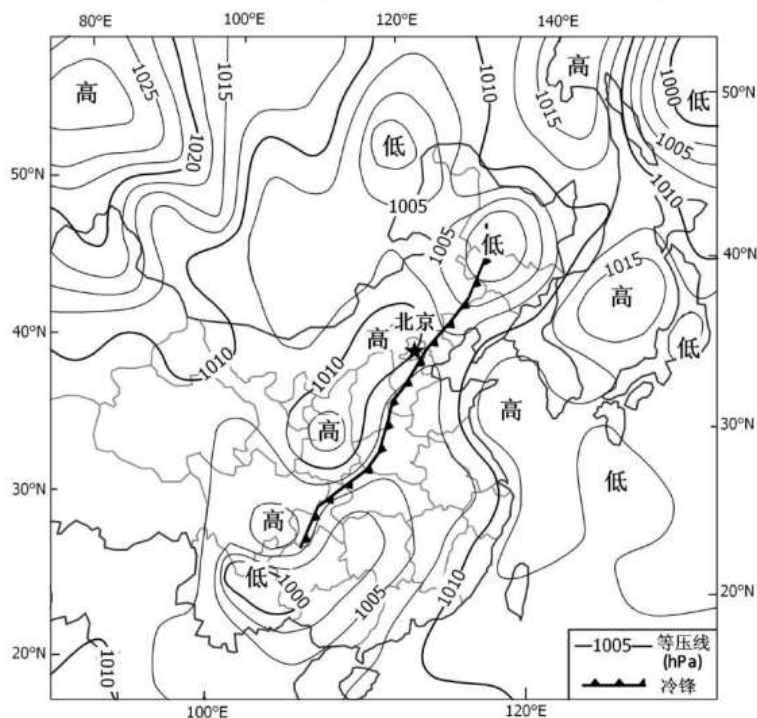
- A. 安全防御
- B. 节约耕地
- C. 防雨保温
- D. 就地取材

解析：从图中客家人的土楼结构看，进出只有一套通道，四周高墙林立，并且房顶有宽檐，围墙上部有瞭望、射击口，其目的就是安全防御，故答案选 A。

答案：A

考点：本题考查自然地理环境的差异性

下图为 2015 年 5 月 1 日 14 时亚洲部分地区海平面气压形势图。读图回答下列问题。



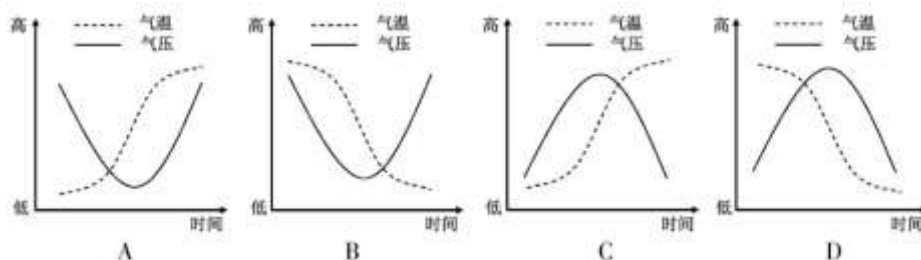
9. 该日，下列地区可能（ ）

- A. 江苏大部分地区遭受冻害
- B. 重庆发生滑坡泥石流
- C. 青海大部分地区普降暴雨
- D. 浙江沿海受台风袭击

解析：从该气压形势图看，该日，江苏大部分地区处在冷锋前方，暖气团控制一侧，未曾遭受冻害，答案 A 错误，重庆处在冷锋锋线附近，伴随有阴雨天气，降雨可能会诱发泥石流，答案 B 正确，青海大部分地区受高压控制，天气晴朗，答案 C 错误，此时处于冬季，海洋上不会形成强热带气旋，所以浙江沿海不会受台风袭击，答案 D 错误。故答案选 B。

答案：B

10. 图中锋面系统过境前后，江苏天气变化与下列图示相符的是（ ）

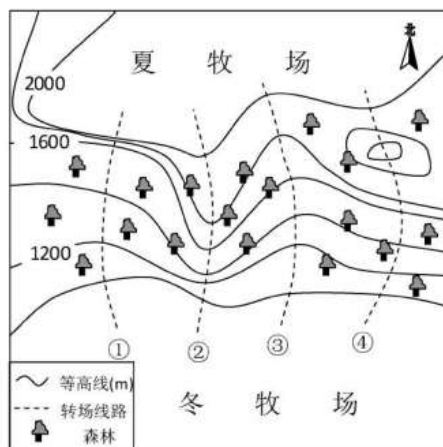


解析：图中锋面系统过境前后，冷气团代替暖气团，气温大幅下降，锋线附近为低压槽，锋线两侧气压较高，因此气压先降低后升高，与江苏天气变化相符的是 B。故答案选 B。

答案：B

考点：本题考查常见天气系统。

新疆牧民季节性的转场在冬、夏牧场之间。下图为新疆某地冬、夏牧场分布示意图。读图回答下列问题。



11. 图中四条转场线路最合理的是 ()

- A. ①
- B. ②
- C. ③
- D. ④

解析：从图中等高线可以看出只有③全线等高线比较稀疏，山坡坡度较为平缓，适宜牲畜爬坡迁移，而①、②、④都有部分路段坡度较陡，不利于牲畜迁徙，故答案选 C。

答案：C

12. 牧民转场主要受 ()

- A. 草场垂直分布影响
- B. 山前绿洲规模影响
- C. 草场水平分布影响
- D. 聚落分布的影响

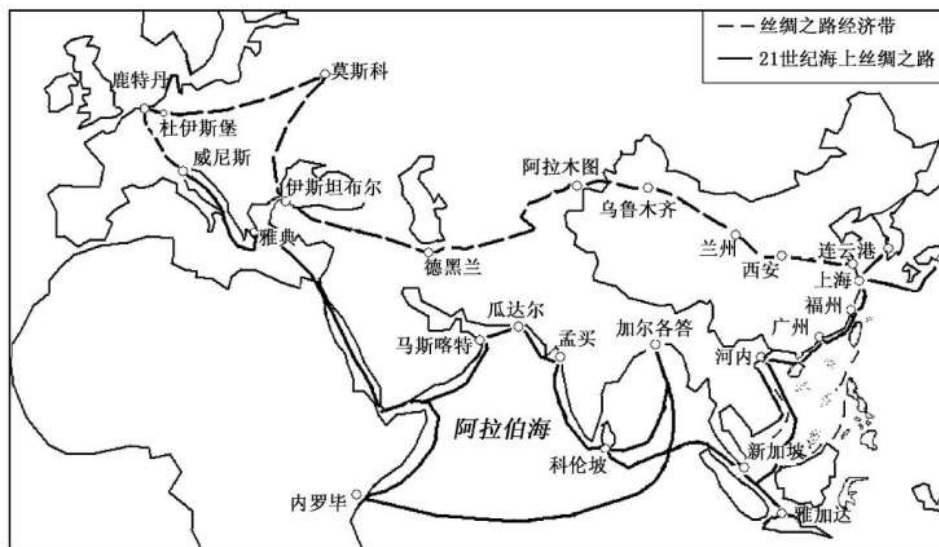
解析：牧民转场主要受草场垂直分布影响，夏季山上牧场草类茂盛，饲料丰富，气候温和，冬季山上草类枯死，气温很低，不利于牲畜越冬，冬季山下气温相对较高，有利于牲畜越冬，故答案选 A。

答案：A

考点：本题考查自然地理环境的差异性

2015 年是“一带一路”（“丝绸之路经济带”和“21 世纪海上丝绸之路”）国家战略积极推进年。

下图为“一带一路”主要线路示意图。读图回答下列问题。



13. 关于“丝绸之路经济带”东、西部沿海地区差异的描述，正确的是（ ）

- A. 东部人口稠密，西部地广人稀
- B. 东部城市化进程快，西部城市化水平高
- C. 东部产业结构层次高，西部资源密集型产业发达
- D. 东部农业机械化程度高，西部农牧业发达

解析：从图中可以看出“丝绸之路经济带”地跨亚欧两洲，东部、西部人口都稠密，中部地广人稀，答案 A 错误，东部主要是我国，属于发展中国家，当前城市化进程快，西部主要是欧洲，多属于发达国家，城市化水平高，答案 B 正确，东部产业结构层次低，多资源密集型产业，西部产业结构层次高，经济发达，答案 C 错误，东部农业机械化程度较高，西部属于发达的国家和地区，产业结构以第二产业和第三产业为主，农牧业比重小，答案 D 错误，故答案选 B。

答案：B

14. 某年 6 月至 8 月，一艘邮轮沿“21 世纪海上丝绸之路”，从福州出发，经孟买到威尼斯，下列对沿途地理现象的描述可信的是（ ）

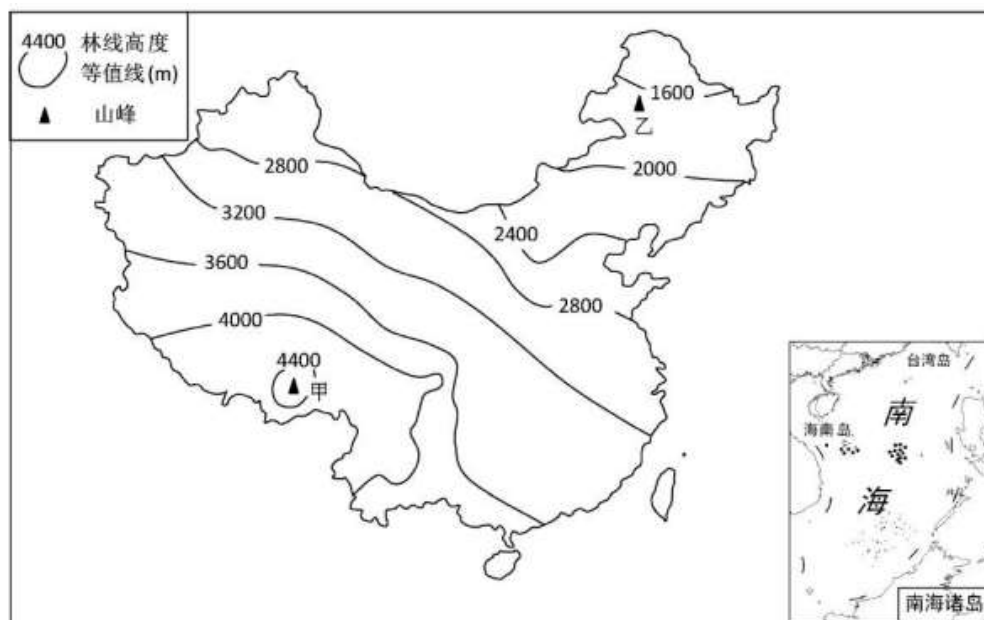
- A. 经南海时，遭遇梅雨阴雨连绵
- B. 经阿拉伯海时，多逆风逆水
- C. 经红海时，可见沿岸大片森林
- D. 经地中海时，遭遇连日狂风暴雨

解析：由 B 航行时间是 6 月至 8 月，阴雨连绵的梅雨是发生在长江中下游地区，答案 A 错误，此时阿拉伯海盛行西南风，洋流自西向东流动，所以多逆风逆水，答案 B 正确，红海两岸绝大部分属于热带沙漠气候，不可能看见大片森林答案 C 错误，此时地中海受副热带高压带控制，天气炎热干燥，答案 D 错误，故答案选 B。

答案：B

考点：本题考查不同区域自然环境、人类活动的差异

林线是指高海拔山地的森林分布上限。下图为根据我国各地山地监测数据以及气象资料模拟的林线高度分布示意图。读图回答下列问题。



15. 甲地位于喜马拉雅山东端，林线高于青藏高原其它地区。其主要原因是（ ）

- A. 纬度低，气温较高
- B. 太阳辐射强，气湿高
- C. 地势高，气温低、降水少
- D. 西南季风影响显著，水热条件好

解析：甲地位于喜马拉雅山东端，受西南季风影响显著，热量相对丰富，带来丰沛的降水，水热条件好，林线高于青藏高原其它地区，而其他地区不易受到西南季风的影响，故答案选D。

答案：D

16. 乙地森林多生长在地势较高的区域，而河谷和平地却少有分布，其主要原因是（ ）

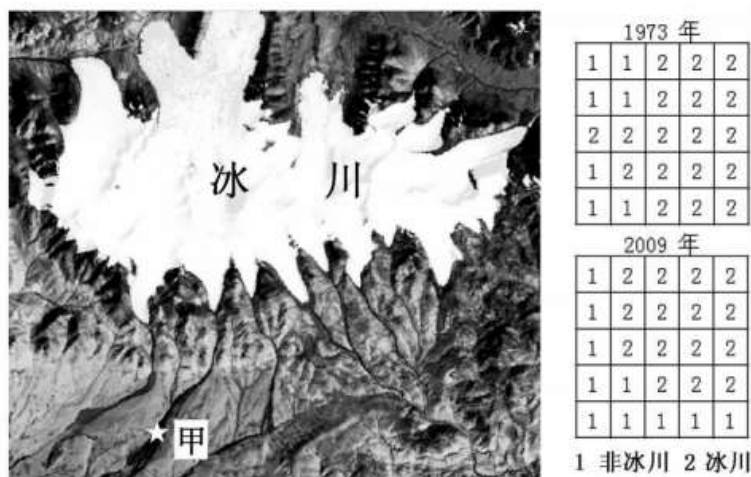
- A. 冷空气下沉，河谷气温低
- B. 地势低平，降水较少
- C. 冻土发育，排水不畅
- D. 位于背风坡，气候干燥

解析：乙地位于我国东北地区，纬度较高，气候寒冷，河谷和平地冻土发育，排水不畅，涝渍现象严重，不利于森林生长，在地势较高的区域，地下水顺地势向下流，不易出现涝渍现象，所以乙地森林多生长在地势较高的区域，而河谷和平地却少有分布，故答案选C。

答案：C

考点：本题考查自然地理环境的整体性

下图为某冰川所在区域遥感影像，下图为根据 1973、2009 年遥感影像提取的该冰川分布图层（局部），图中每个方格面积表示 900 平方米。读图回答下列问题。



17. 上左图中甲点所处的地形是（ ）

- A. 山谷
- B. 山脊
- C. 冲积扇
- D. 盆地

解析：根据成像原理，地势较低山谷光线较暗，地势较高的山脊处光线明亮，图中甲点光线较暗应为山谷，故答案选 A。

答案：A

18. 上右图所示区域冰川面积变化的情况是（ ）

- A. 减少了 1800 平方米
- B. 增加了 1800 平方米
- C. 增加了 2700 平方米
- D. 减少了 2700 平方米

解析：根据图中数据冰川区域“2” 2009 年比 1973 年共减少了 3 个方格，每个方格面积表示 900 平方米，所以减少的总面积为 2700 平方米，故答案选 D。

答案：D

考点：本题考查地理信息技术

（二）双项选择题：本大题共 8 小题，每小题 3 分，共计 24 分。在每小题给出的四个选项中，有

两项是符合题目要求的。每小题选两项且全选对者得 3 分，选错、少选或不选均不得分。

2011 年日本大地震导致的核泄漏已经影响到多个国家。据此回答下列问题。

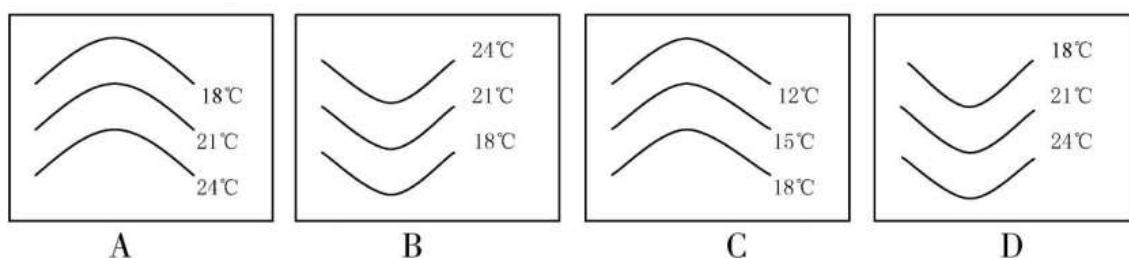
19. 核泄漏物质随洋流扩散，下列国家受其影响较大的可能是（ ）

- A. 加拿大
- B. 马来西亚
- C. 墨西哥
- D. 阿根廷

解析：2011 年日本大地震导致的核泄漏，核泄漏物质随北太平洋暖流向东扩散，来到北美洲沿岸主要影响美国、加拿大和墨西哥，故答案选 AC。

答案：AC

20. 上述国家受影响海域，夏季表层海水等温线与下列示意图相符的是（ ）

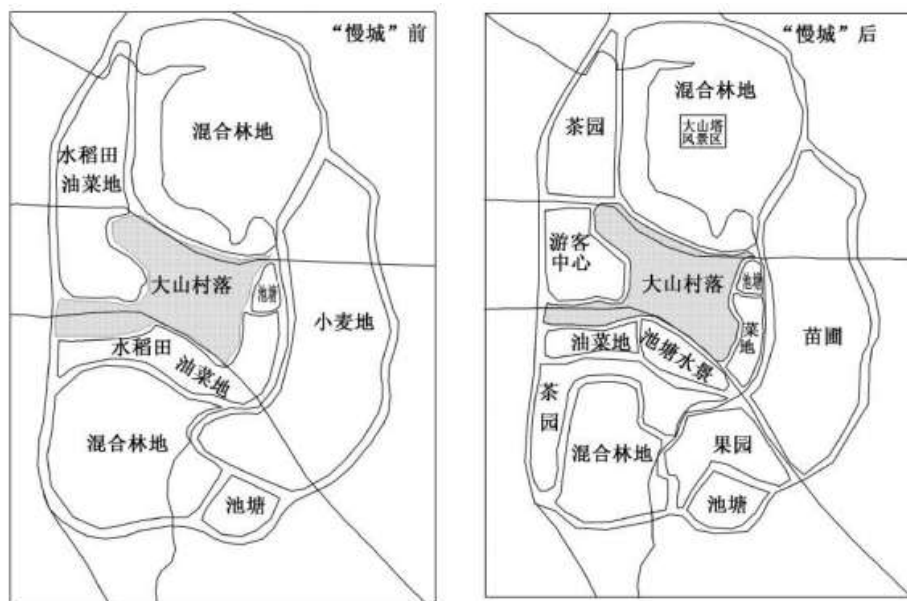


解析：加拿大西海岸纬度较高，水温较低，洋流为阿拉斯加暖流，等温线向北凸出，对应选项 C，墨西哥西海岸纬度较低，水温较高，洋流为加利福尼亚寒流，等温线向南凸出，对应选项 D，故答案选 CD。

答案：CD

考点：本题考查世界洋流分布规律、洋流对地理环境的影响

“国际慢城”是一种具有独特地方感的宜居城镇模式，要求人口在 5 万人以下、环境质量好、提倡传统手工业、无快餐区和大型超市等。下图为“国际慢城”桤溪镇的大山村土地利用今昔对比图。读图回答下列问题。



21. 与“国际慢城”要求相符合的生产、生活方式是（ ）

- A. 骑自行车出行
- B. 经营手工业作坊
- C. 去速食店就餐
- D. 建大型游乐场

解析：根据材料提供的信息“国际慢城”是一种具有独特地方感的宜居城须模式，要求人口在5万人以下、环境质量好、提倡传统手工业、无快餐区和大型超市等气可以看出骑自行车出行和经营手工业作坊符合“国际慢城”要求的生产、生活方式，而去速食店就餐和建大型游乐场不符合“国际慢城”要求的生产、生活方式，故答案选AB。

答案：AB

22. 大山村在成为“国际慢城”前后，产业结构的变化是（ ）

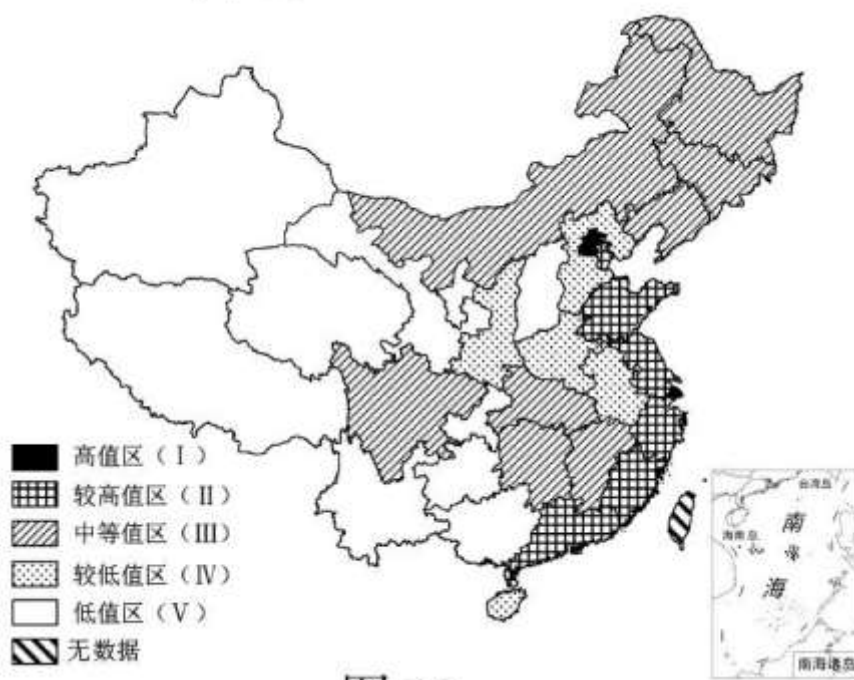
- A. 从传统农业到现代农业
- B. 从种植业到种植业与服务业相结合
- C. 从水稻种植业到商品谷物农业
- D. 从较单一的农作物到多种经济作物

解析：阅读对比两幅图很容易看出，大山村后期还发展了旅游业，产业结构由“慢城”前的传统种植业，较单一的农作物水稻、油菜、小麦到“慢城”后的种植业与服务业相结合，茶园、油菜、菜地、苗圃、果园等一多种经济作物，故答案选BD。

答案：BD

考点：本题考查城市化对地理环境的影响

下图为 2011 年中国农业现代化发展水平类型分布格局图。读图回答下列问题。



23. 下列叙述正确的是 ()

- A. II 区人口稠密是其农业现代化的重要推动力
- B. III 区内部不同省区间农业机械化水平差异大
- C. IV 区具有耕地面积大土地后备资源多的优势
- D. V 区自然条件差是限制其农业发展的重要因素

解析：读图结合各区域经济发展、人口分布特点等可知，II 区经济发展水平高，工业的生产能力强是其农业现代化的重要推动力，答案 A 错误，川区东北地区机械化水平高，南方亚热带水稻种植业区机械化水平低，不同省区 Q 农业机械化水平差异大，答案 B 正确，IV 区主要包括陕西省、河北省、河南省、安徽省和海南省，其中河北、河南、和安徽土地看法历史悠久，耕地后备资源不足，陕西地处黄土高原地形崎岖，耕地后备资源不足，海南省以山地为主，耕地后备资源也少，答案 C 错误，V 区包括我国地形崎岖的西南地区、生态环境脆弱的西北地区和青藏地区，自然条件差是限制其农业发展的重要因素，答案 D 正确，故答案选 BD。

答案：BD

24. 在现代农业发展规划中，可定位为粮食生产型农业区的省份主要位于 ()

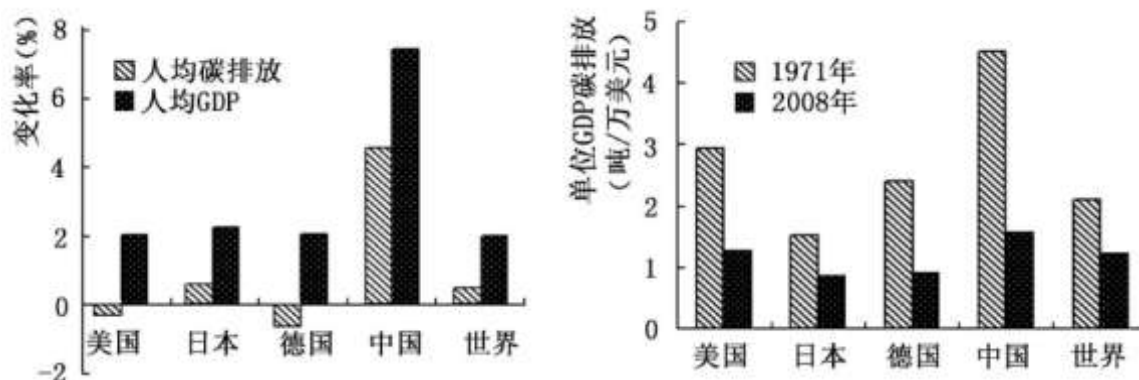
- A. I 区
- B. III 区
- C. IV 区
- D. V 区

解析：在现代农业发展规划中，可定位为粮食生产型农业区的省份主要有人少地多的东北三省，耕地面积广大的华北平原区和江淮地区，以及亚热带的长江中下游平原，这些省区主要位于Ⅲ区和Ⅳ区故答案选BC。

答案：BC

考点：本题考查不同区域自然环境、人类活动的差异

下左图为1971-2008年世界及部分国家人均碳排放与人均GDP变化率，下右图为1971、2008年世界及部分国家单位GDP碳排放。读图回答下列问题。



25. 下列说法正确的是 ()

- A. 美、日、德三国人均GDP变化率均低于人均碳排放变化率
- B. 美、日、德三国人均GDP与人均碳排放同步增长
- C. 美、日、德三国单位GDP碳排放最大的是美国
- D. 1971-2008年单位GDP碳排放下降量最大的是中国

解析：两图分别是1971-2008年世界及部分国家人均碳排放与人均GDP变化率图和1971、2008年世界及部分国家单位GDP碳排放图，读图可以看出美、日、德三国单位GDP碳排放最大的是美国，中国是1971-2008年单位GDP碳排放下降量最大的国家，故答案选CD。

答案：CD

26. 下列措施中能有效降低单位GDP碳排放的是 ()

- A. 控制人口数量
- B. 加快发展新能源
- C. 加强科技创新
- D. 缩减生产规模

解析：加强科技创新可以提高能源的利用率，能有效降低单位GDP碳排放，太阳能、潮汐能、风能、等新能源不排放碳，所以加快发展新能源能有效降低单位GDP碳排放，而缩减生产规模和控制人口数量可以有效减少碳排放总量，不能减少单位GDP碳排放，故答案选BC。

答案：BC

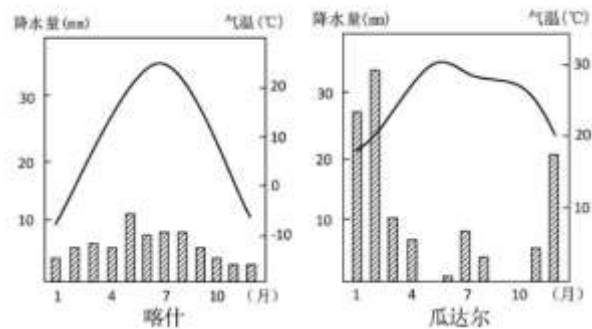
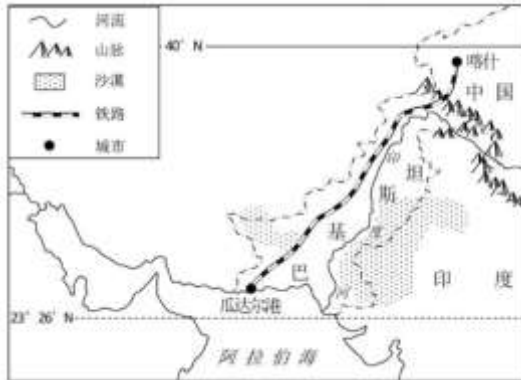
考点：本题考查可持续发展之路

二、综合题：本大题分必做题（第 27 题—第 29 题）和选做题（第 30 题），共计 60 分。

27. 阅读材料，回答下列问题。（14 分）

材料一 即将修建的“中巴铁路”北起新疆喀什，南至巴基斯坦瓜达尔港。下左图为“中巴铁路”规划线路及周边地区示意图。

材料二 下右图为喀什和瓜达尔气候资料图。



- (1) 瓜达尔港最主要的区位优势是_____。（2分）
- (2) 喀什和瓜达尔两地气候的不同点是：_____、_____喀什终年干燥少雨的原因是：_____
_____、_____。（4分）
- (3) 中巴铁路建设难度较大的主要自然原因是_____、_____、_____。（3分）
- (4) 印度河的主要补给类型是_____、_____。（2分）
- (5) 印度河流域是人类古代文明发祥地之一。随着人类活动的加剧，许多繁华的古代城市不断受到沙漠的蚕食。该区域地理环境的变化对我国绿洲地区发展的启示是_____。（3分）
- 解析：(1) 读图可以看出瓜达尔港邻近波斯湾和霍尔木兹海峡，邻近世界主要石油产地，南边濒临阿拉伯海，邻近印度洋主航线，区位优势明显。
- (2) 分析喀什和瓜达尔港的气候资料可以看出，喀什属于温带大陆性气候，冬冷夏热，而瓜达尔属于热带沙漠气候，终年炎热，喀什夏季降水偏多，而瓜达尔冬季降水偏多；喀什降水偏少主要是因为深居内陆，距海遥远，加之周围被高山高原环抱，地形闭塞，湿润的水汽无法到达。
- (3) 中巴铁路北段主要经过帕米尔高原，海拔高，地势起伏大，地质条件复杂，部分路段气候高寒，冻土广布，南端经过气候炎热干燥的热带沙漠气候区，沿线沙漠广布。
- (4) 印度河发源于喜马拉雅山脉北坡我国境内，其水源补给主要是喜马拉雅山脉的冰川融水和地形抬升形成地形雨。
- (5) 印度河流域发生的现象主要是由于人类快速增长造成水资源利用过度，水资源利用不合理，浪费水资源，过度开垦、过度樵采等引起的土地荒漠化，因而我国绿洲地区发展过程中要控制人口数量，调整产业结构，合理开发利用水资源，节约用水，保护好生态环境。

答案：(1) 邻近波斯湾和霍尔木兹海峡（邻近印度洋主航线和世界主要石油产地）

(2) 喀什冬冷夏热，瓜达尔终年炎热 喀什夏季降水偏多，瓜达尔冬季降水偏多深居内陆 地形闭塞

(3) 地势起伏大 地质条件复杂 部分路段气候高寒，冻土广布 部分路段沿线沙漠广布（任答 3 点）

(4) 雨水 冰川融水

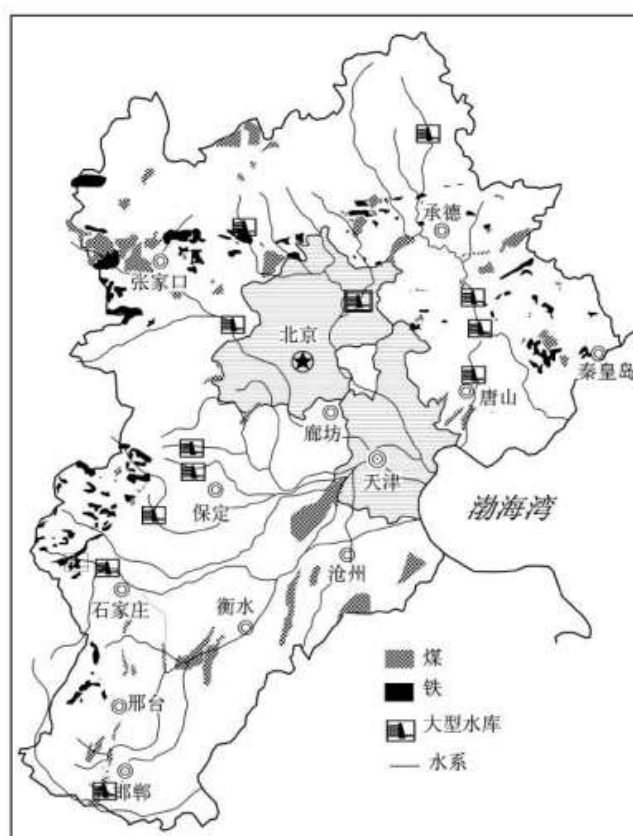
(5) 合理开发利用水资源，节约用水 控制人口数量 调整产业结构 保护生态环境等（任答 3 点）

考点：本题考查交通运输布局、土地荒漠化防治、气候类型的综合应用

28. 阅读材料，回答下列问题。（13 分）

材料一 2013 年，河北省粗钢产量占全球总产量的 11.6%，占全国产量的 23.9%。钢铁产业成为河北第一支柱产业。其中，唐山和张家口分别占全省产量近 50%和 4%。

材料二 下图为河北省煤铁资源分布与水系图。



(1) 河北省成为我国主要钢铁工业基地的条件是_____。（3 分）

(2) 张家口发展钢铁工业对京津地区环境的影响是_____。（2 分）

(3) 分析河北省发展钢铁工业的利弊。

利_____。

弊 _____。(4分)

(4)河北省钢铁工业可持续发展的途径是_____。(4分)

解析：(1)读图结合所学知识可以看出河北省发展钢铁工业有丰富的煤、铁资源，邻近京津唐地区，市场广阔，铁路网密集，交通便利，工业发展历史悠久，工业基础好。

(2)读图可以看出张家口与京津二市的地理位置关系，张家口位于冬季风的上风向，发展钢铁工业易造成京津地区大气污染，从水系图来看，张家口位于水源地，河流的上游，易造成京津地区水源污染。

(3)河北省发展钢铁工业可以带动相关产业发展，促进区域经济发展，增加就业机会，但是钢铁工业生产过程中燃烧大量的煤炭，耗费大量的水资源，排放大量的废气、废水、废渣，加剧水资源短缺，造成环境污染和生态破坏，加大能源、交通运输压力。

(4)河北省可以通过调整钢铁工业布局，加强环境保护，减少对环境的污染，加大科技投入，提高资源、能源利用率，优化钢铁产业结构，延长产业链，提高产品附加值，继而可以走上可持续发展之路。

答案：(1)煤、铁资源丰富 市场广阔 交通便利 工业基础好（任答3点）

(2)位于冬季风的上风向，易造成京津地区大气污染 位于水源地的上游，易造成京津地区水源污染

(3)促进区域经济发展 增加就业机会 带动相关产业发展（任答2点）；加剧水资源短缺 造成环境污染和生态破坏 加大能源、交通压力（任答2点）

(4)调整钢铁工业布局 加大科技投入 优化钢铁产业结构（延长产业链，提高产品附加值）
加强环境保护

考点：本题考查工业区位因素、工业生产对地理环境的影响、可持续发展之路

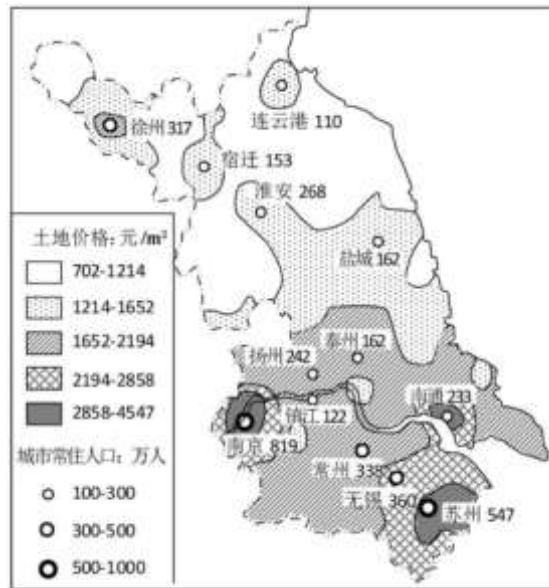
29. 阅读材料，回答下列问题。(13分)

材料一 2014年10月29日，国务院印发《关于调整城市规模划分标准的通知》。新的城市规模划分标准以城区常住人口为统计口径，将城市划分为五类七档（表1）。

表 1

等级	小城市		中等城市	大城市		特大城市	超大城市
	II	I		II	I		
人口(万人)	<20	20-50	50-100	100-300	300-500	500-1000	≥1000

材料二 下图为某年江苏省城市地价及省辖市中心城市常住人口示意图。



- (1) 按新的城市规模划分标准，江苏省 13 个省辖市可分为_____类_____档，其中特大城市有_____个。(3 分)
- (2) 苏州的常住人口远大于户籍人口，主要由于_____、_____。(2 分)
- (3) 江苏省各城市地价空间分布的大致趋势是_____，高地价带的城市主要沿_____、_____分布。对苏州和南通地价影响最大的城市是_____。(4 分)
- (4) 影响江苏省内各城市地价差异的主要因素有_____、_____。地价差异对低地价区产业发展的影响是_____，对高地价区产业发展的影响是_____。(4 分)

解析：(1) 读图结合图例和表格数据不难看出，有特大城市和大城市两类，大城市有两档，合计有三档；其中特大城市有南京和苏州两个。

(2) 苏州地处长三角，受上海辐射影响，经济发达，工业化、城市化水平高，外来务工人员多，因而苏州常住人口远大于户籍人口。

(3) 读图可以看出江苏省各城市地价空间分布的大致趋势从南向北逐渐降低，京沪线、沪宁线、宁启线等铁沿线及长江沿岸，交通便利，地价较高，苏州和南通距离上海近，地价受上海市影响最大。

(4) 分析江苏省各城市地价差异状况不难看出经济发展水平高，人口规模大的城市地价较高，经济发展水平低，人口规模小的城市地价较低，地价差异有利于低地价区承接产业转移，有利于高地价区产业升级，优化产业结构。

答案：(1) 2 3 2

(2) 经济发达 工业化、城市化水平高 外来务工人员多 (任答 2 点)

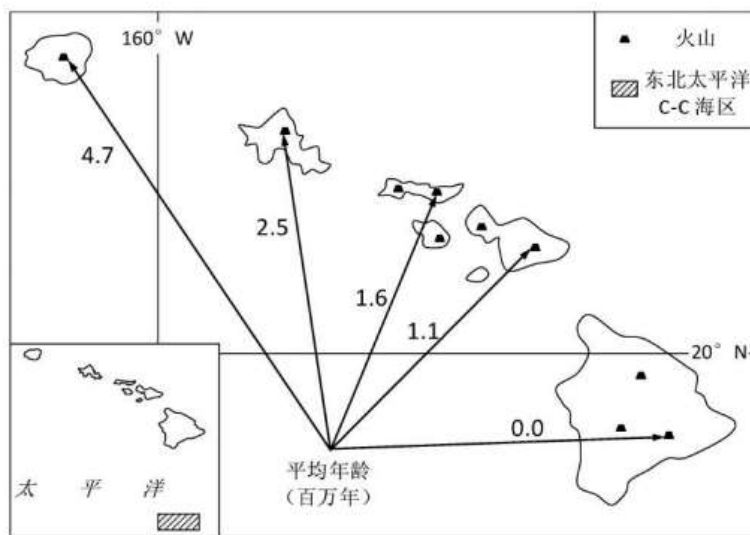
(3) 从南向北逐渐降低 京沪线 沪宁线 宁启线 (任答 1 点) 长江 上海

(4) 经济发展水平 城市人口规模 有利于承接产业转移 优化产业结构

考点：本题考查产业转移、城市体系

30. 【选做题】本题包括 A、B、C、D 四小题，请选定其中两题，并在相应的答题区域内作答。若多做，则按作答的前两题评分。

A. [海洋地理] 中国在夏威夷东南方海底区域（东北太平洋 C-C 海区）拥有一块多金属结核资源采矿区。下图为夏威夷群岛部分岛屿岩石年龄及东北太平洋海区位置示意图。读图回答下列问题。（10 分）



- (1) 按照成因分类，夏威夷群岛是_____岛。（1分）
 - (2) 夏威夷群岛位于_____板块，该群岛所在地区板块运动方向是_____，判断理由是_____。（3分）
 - (3) 夏季，与夏威夷群岛所在海域相比，太平洋西岸同纬度海区海水盐度较低，原因是_____、_____。（2分）
 - (4) 东北太平洋 C-C 海区海底地形为 _____，该海底地形特点是_____。对我国而言，该海域属于_____（填写序号）。（4分）
- ①领海 ②毗连区 ③经济专属区 ④公海

解析：(1) 夏威夷群岛是海底火山喷发，岩浆冷却凝固，露出海面而下次的岛屿。

(2) 夏威夷群岛位于太平洋中部，属于太平洋板块，该群岛由岩浆岩组成，分析岛屿岩石年龄可以看出由东南向西北逐渐变老，说明该群岛所在地区板块运动方向是由东南向西北移动。

(3) 太平洋西岸为季风气候，因而夏季，太平洋西岸正值雨季，河流注入海洋淡水多，海水盐度较低，此时夏威夷群岛受副热带高压控制，降水较少，蒸发旺盛，海水盐度较高。

(4) 东北太平洋 c-c 海区属于远海，深海区，海底地形为洋盆，洋盆底部地形平坦，东北太平洋 c-c 海区距离我国远超过 200 海里，对我国而言，属公海海域。

答案：(1) 火山

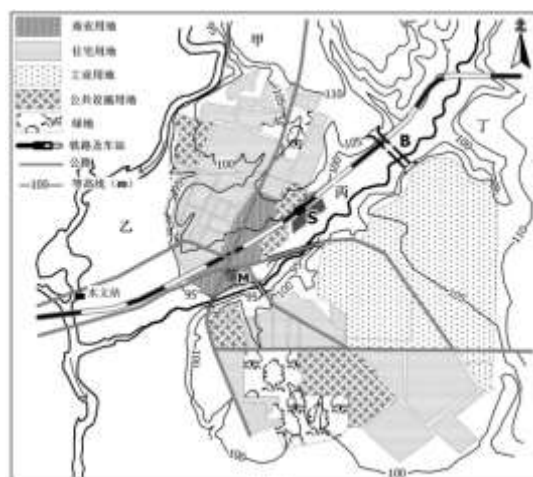
(2) 太平洋 由东南向西北（自东向西） 岛屿岩石年龄由东南向西北逐渐变老

(3) 太平洋西岸正值雨季 河流淡水注入多 夏威夷群岛夏季受副热带高压控制，降水较少，蒸发旺盛（任答 2 点）

(4)洋盆 地形平坦 ④

考点：本题考查海洋地理。

B. [城乡规划] 下图为某城市现状图。在河流水文站 50 年的观测记录中，两次大洪水水位分别达到 96m、93m。读图回答下列问题。(10 分)



(1) 该城市若规划合理，则盛行风向最可能是 _____。(1 分)

(2) M 地作为商业中心的优势是 _____。(1 分)

(3) 在甲、乙、丙、丁 4 地中，应优先选择 _____ 进行房地产开发，理由是 _____、_____。(3 分)

(4) 拟在 B 处修建一座大桥，其对城市的影响是 _____。(2 分)

(5) 拟在 S 处建一大型仓储物流中心，有利条件是 _____，不利条件是 _____、_____。(3 分)

解析：(1) 合理的工业区布局应是在城市盛行风下风向，该城市布局合理，东部的工业区应该是在下风地带，由此推断该城市盛行风为偏西风。

(2) 读图可以看出 M 地处于城市中心，多条公路交会，通达度高，靠近最大的市场，位于商业活动集聚区，有利于形成商业中心。

(3) 甲地与其他三地相比，地势较高，土地闲置较多，可用地面积广大而且远离工业区，不易受到污染，因而应优先选择甲地进行房地产开发。

(4) B 处修建一座大桥，可以加强河流上游两岸联系，缓解市区原有的交通运输压力，加快桥北发展。

(5) S 地处火车站附近，铁路运输便利，有利于商品运进，而且距离商业区近，靠近市场，可以降低商品运输成本；不利的是该处地势较低，靠近河流，易受洪水威胁，且距离工业区远，联系不便。

答案：(1) 西风（西南风）

(2) 通达度高 位于商业活动集聚区（任答 1 点）

- (3)甲 地势较高 可用地面积广 远离工业区 (任答 2 点)
- (4)加强河流上游两岸联系 缓解市区交通运输压力 促进桥北发展 (任答 2 点)
- (5)铁路运输便利 距离商业区近 (任答 1 点) 地势较低, 受洪水威胁 与工业区联系不便
- 考点: 本题考查城乡规划。

C. [旅游地理] 下图是京沪高铁及沿线主要旅游城市示意图。读图回答下列问题。(10 分)



- (1)按世界遗产分类, 甲属于_____, 其最核心的旅游资源价值是_____。(2 分)
- (2)在高铁沿线景区中, 游客倾向于选择世界遗产主要考虑的因素是_____, _____、_____。(3 分)
- (3)游客为获得泰山日出的最佳观赏效果, 应注意选择_____, _____。(2 分)
- (4)节假日期间, 泰山景区游客众多, 形成“爆棚”现象, 可能产生的主要问题是_____。(3 分)

解析: (1)甲地为曲阜孔庙孔府旅游区, 孔庙是第一座祭祀孔子的庙宇, 初建于公元前 478 年, 以孔子的故居为庙, 以皇宫的规格而建, 是我国三大古建筑群之一, 在世界建筑史上占有重要地位, 因而按世界遗产分类, 甲属于世界文化遗产, 其最核心的旅游资源价值是历史文化价值。

(2)世界遗产旅游景区知名度高, 在旅游资源中具有典型代表性特点, 旅游资源质量好档次高. 景区旅游接待能力强, 更有利于游客体验旅游的乐趣。

(3)泰山日出属于自然风风光, 它具有时效特点, 观赏过程会受到观赏角度, 天气等的影响, 因而要想获得最佳观赏效果, 应注意选择合适的观赏位置、合适的时间、晴朗的, 争取找到最佳观赏位置、时机。

(4)节假日期间, 泰山景区游客众多, 形成“爆棚”现象, 游客数量超过了旅游区的接待能力, 容易造成旅游资源破坏、环境污染, 由于游客数量大, 还存在安全隐患, 甚至破坏旅游基础设施,

扰乱社会秩序。

答案：(1)世界文化遗产 历史文化价值

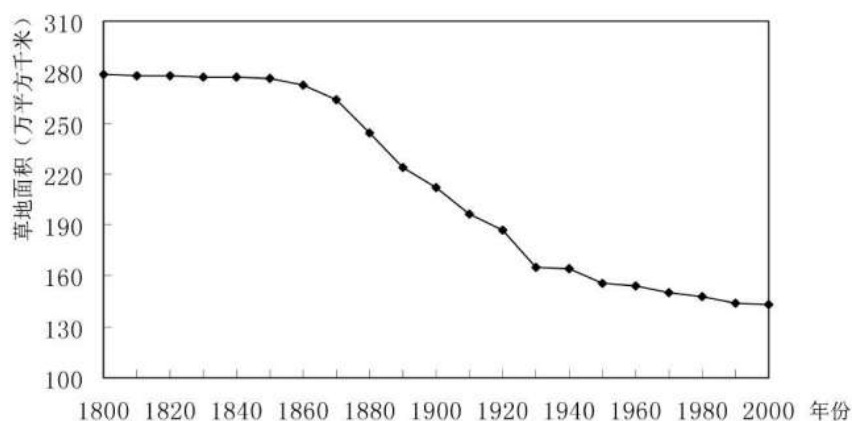
(2)知名度高 旅游资源质量好 旅游接待能力强

(3)最佳观赏位置 最佳观赏时机（时间、天气状况等）

(4)破坏旅游资源 造成环境污染 产生安全隐患 破坏旅游基础设施扰乱社会秩序（任答3点）

考点：本题考查旅游地理。

D. [环境保护]美国先后出台过多部有关土地利用的法规，如1934年出台了“泰勒放牧法”，1935年出台了“水土保持法”等，这些法规对美国资源与环境产生了深远影响。下图是美国过去200年来草地面积变化图。读图回答下列问题。（10分）



(1)过去200年美国草地面积变化特点是_____。（2分）

(2)20世纪30年代，美国中西部春季“黑风暴”频发，其产生的自然条件是_____、_____。（2分）

(3)“泰勒放牧法”和“水土保持法”对美国资源与环境产生的影响是_____。（3分）

(4)历史时期美国土地资源开发利用对我国的启示有_____，针对我国国情，保护和合理利用草场资源还可以采取_____等措施。（3分）

解析：(1)读图不难看出过去200年美国草地面积先缓慢下降，后快速下降，再缓慢下降，总体呈下降趋势。

(2)美国中西部广泛分布黑土，属于温带大陆性气候，春季天气干燥，多大风，加之植被稀疏，生态环境脆弱，大风扬起黑土形成“黑风暴”。

(3)美国通过颁布实施“泰勒放牧法”和“水土保持法”可以限制土地过度开垦，有利于缓解因过度开垦、过度放牧造成的水土流失和土地荒漠化，从而有效保护草地等土地资源，保护生态环境。

(4)借鉴美国通过颁布实施“泰勒放牧法”和“水土保持法”有效保护了土地资源和生态环境，我国也应该建立健全土地利用政策，完善生态环境保护法规，并严格执行，另外针对我国人口多，

环保意识不强的国情，保护和合理利用草场资源还应加强行政手段、经济手段、技术手段执行，加强宣传教育，提高国民环境保护意识，自觉参与保护环境。

答案：(1)总体呈下降趋势（先缓慢下降，后快速下降，再缓慢下降）

(2)春季多大风 天气干燥 生态环境脆弱（任答 2 点）

(3)限制土地过度开垦 缓解水土流失和土地荒漠化 有效保护草地资源

(4)建立健全土地利用政策 完善生态环境保护法规（任答 1 点）

行政手段 经济手段 技术手段 宣传教育（任答 2 点）

考点：本题考查环境保护。
